

Brukerveiledning

Dusj-WC 5000+ T



Innhold

Funksjoner	03
Dusj	
Oversikt over tilsatsmodell	
Betjeningspanel tilsatsmodell	
Håndbetjeningens knapper	04
Benytte håndbetjeningen	05
Håndbetjeningen	
Standardfunksjoner	
Spesialfunksjoner	
Skifte batterier i håndbetjeningen	
Hvordan bruke tilsatsen	07
Veiledninger skritt for skritt	
Justeringer	
Ladyfunksjon	
Feilmeldinger under drift	08
Rengjøring	09
Rengjøring av spylemunnstykket	
Rengjøring av sete og lokk	
Vedlikehold av tilsatsen	10
Skifte aktivt kullfilter på luftrensere	
Tilpassing under montering	
Tømme varmtvannsbeholder	
Tekniske spesifikasjoner	12
Tilbehør: Toalettarmstøtter	13
Miljøvern	14
Garantier	14
Kontaktinformasjon	15

Funksjoner

Dusj

- Jevn dusjstråle takket være integrert pumpe
- Justerbar temperatur og trykk på spylevannet
- Spylearmens posisjon kan justeres individuelt
- Spylearmens posisjon er utenfor forurenset område
- Automatisk før- og etterrensing av spylearmen med en unik renseteknikk



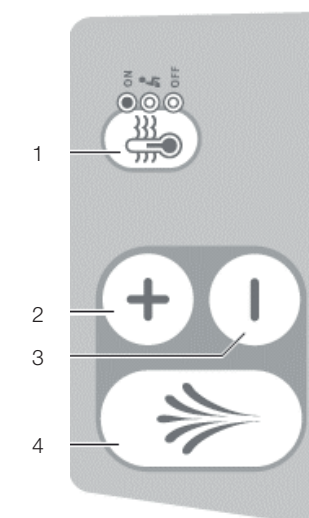
Oversikt over tilsatsmodell





1. Betjening
2. Sensor
3. Lomme for kullfilter
4. Av/på bryter
5. Tørkeluft
6. Spylearm
7. Sete og lokk
8. Dreneringsplugg for beholder
9. Produkt ID med serienummer
10. Reservedyse for spylearm
11. Kaldtvannstilslutning 3/8"



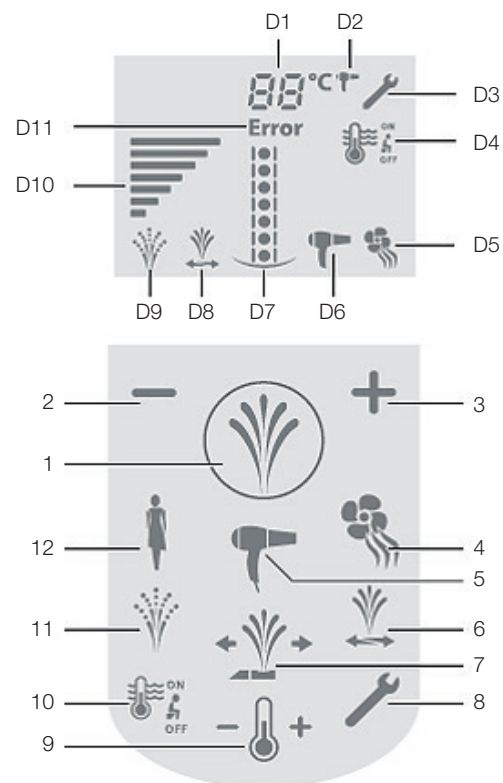
Betjeningspanel på tilsatsmodell

1. Vannvarmer
2. Sterkere stråle
3. Svakere stråle
4. Spyledyse



	Spyling: Hovedknappen starter og stopper spylingen. Start spylingen ved å trykke inn knappen en gang. Trykk en gang til dersom du ønsker å avbryte spylingen og aktivere tørkeluften. Dersom ikke sekvensen blir avbrutt, starter tørkefunksjonen etter 20 sekunder.
	Justering av spyletrykk Ved å trykke på disse knappene reduseres eller økes trykket på spylevannet. Dette gjelder også for ladyfunksjonen.
	Temperaturjustering av spylevann ON: Ved å trykke til det lyser på ON vil temperaturen på spylevannet økes til 37°C. OFF: Ved å trykke til det lyser på OFF vil vannvarmer skrus av og tilsatsmodellen spyle kun med kaldt vann. STRØMSPARER: Ved å trykke til det lyser på ikonet  vil vannet starte oppvarmingen når man setter seg og vil nå 37°C etter ca. 4 minutter.

Håndbetjeningens knapper



- D1 Temperatur dusj og varmlufttørker
 - D2 Temperatur varmlufttørker
 - D3 Serviceindikering
 - D4 Innstilling vannvarmer
 - D5 Luktavsug (av/på)
 - D6 Tørkeluft (av/på)
 - D7 Dusjens posisjon (fram/tilbake)
 - D8 Bevegelig spyledyse
 - D9 Pulserende spyletrykk
 - D10 Styrke dusjstråle
 - D11 Feilindikering
-
- 1 Dusj (start/stopp)
 - 2 Dusjstråle svakere
 - 3 Dusjstråle sterkere
 - 4 Luktavsug (av/på)
 - 5 Varmlufttørker (av/på)
 - 6 Bevegelig spylearm (av/på)
 - 7 Posisjonering av spylearm
 - 8 Serviceknapp
 - 9 Temperatur spylevann og tørkeluft
 - 10 Vannvarmer (av/på)
 - 11 Pulserende spyletrykk (av/på)
 - 12 Ladydyse (av/på)

Benytte håndbetjeningen

Håndbetjeningen

Håndbetjeningens deksel kan enkelt åpnes ved å skyve det nedover. Med dekselet lukket er kun tastene for standardfunksjonene synlige. Dersom dekselet skyves ned vil tastene for spesialfunksjonene komme til syne.







Standardfunksjoner

Det automatiske spyleprogrammet kan like lett utløses med håndbetjeningen som på kontrollpanelet på toalettet. Dersom skjermen er avslått kan håndbetjeningen aktiveres ved å trykke en vilkårlig knapp.

	Spyling Denne knappen har samme funksjon som hovedknappen på toalettet. Trykk inn knappen for å starte spylingen. Ved å trykke inn knappen en gang til avbrytes spylingen og tørkeluften aktiveres. Dersom ikke sekvensen blir avbrutt, starter tørkefunksjon etter 30 sekunder.
	Justering av spyletrykk Ved å trykke på disse knappene reduseres eller økes trykket på spylevannet. Dette gjelder også for ladyfunksjonen.
	Ladydyse Når du trykker på denne knappen går dusjarmen i posisjon og vaginaldusjen starter. Ved å trykke inn knappen en gang til stopper spylingen. Dersom du ikke selv avbryter spylingen vil den automatisk stoppe etter 30 sekunder.
	Tørkeluft Trykk inn denne knappen for å starte eller stoppe tørkeluften.
	Luftreenser Trykk inn denne knappen for å starte eller stoppe luftreenser.
	Pulserende dusjstråle Ved å trykke inn denne knappen, enten før eller under spyling, starter pulserende spyletrykk.
	Posisjon av spyledyse Under spyling kan dysen flyttes med denne knappen slik at strålen kan nå ønsket posisjon.
	Bevegelig spyledyse Ved å trykke inn denne knappen vil spylearmen bevege fram og tilbake under spyling, og man oppnår en mer effektiv vaskefunksjon.

Spesialfunksjoner

	Temperaturjustering av spylevann og tørkeluft Ved å trykke på + og - kan ønsket temperatur på spylevannet bestemmes.
	Serviceknapp Denne knappen benyttes til å kjøre frem spylearm for vask og eventuell utskifting.
	Temperaturjustering av spylevann ON: Ved å trykke til det lyser på ON vil temperaturen på spylevannet økes til 37°C. OFF: Ved å trykke til det lyser på OFF vil vannvarmer skrus av og tilsatsmodellen spyle kun med kaldt vann. STRØMSPARER: Ved å trykke til det lyser på ikonet  vil vannet starte oppvarmingen når man setter seg og vil nå 37°C etter ca. 4 minutter.

Skifte batterier i håndbetjeningen

NB! Det er viktig å være i nærheten av tilsatsen når du skifter batteriene, slik at den identifiserer håndbetjeningen.


1. Åpne dekseltet på håndbetjeningen
2. Press ned stopper og skyv dekselet så langt ned at batteriene kommer til syne
3. Bytt alle 3 batteriene. Pass på at batteriene er satt i riktig vei

Batteritype: AAA 1,5 V



Hvordan bruke tilsatsen

Veiledning skritt for skritt

 Tilsatsens funksjoner kan kun benyttes når en person sitter på setet. Sensoren registrerer personen og toalettet kan benyttes.

1. Åpne lokket og sett deg godt til rette (luftrensener starter automatisk etter 4-6 sekunder)
2. Når du er ferdig: start spyling ved å trykke inn dusjknappen på håndbetjeningen eller betjeningspanelet
3. Spyling stopper automatisk etter 20 sekunder. Hvis du ønsker å avbryte spylingen tidligere, trykk inn dusjknappen en gang til
4. Varmluftstørking starter automatisk
5. Stoppe tørkeluften: Når du reiser deg fra toalettet, stopper tørkeluften automatisk. Eller du kan avbryte tørkingen ved å trykke dusjknappen en gang til


Justeringer

Den enkleste måten å finne sine favorittinnstillinger på er under bruk.

Ta håndbetjeningen i hånden og endre spylearmens posisjon, spyletrykk, temperatur og lignende.


Følgende innstillinger kan lagres:

1. Dusjstrålens styrke
2. Spylevannets temperatur
3. Spylearmens posisjon
4. Luftrensing av/på
5. Tørkeluftens temperatur
6. Pulserende spylestråle
7. Bevegelig spylearm

 Når man forlater toalettet etter å ha endret funksjoner under bruk, vil toalettet lagre de endrede innstillinger for senere bruk.

Ladyfunksjon

Dersom denne knappen aktiveres vil dysen justere seg lenger frem og spyle forsiktig med ytterste dyse i vaginalt område. Ellers virker denne funksjonen på samme måte som vanlig spylefunksjon.

 Spyledysen rengjøres automatisk før og etter bruk med rent vann.

Feilmeldinger under drift

FEIL	ÅRSAK	TILTAK
Ingen funksjon	<ul style="list-style-type: none"> Hovedbryter avskrudd Støpsel trukket ut IR-sensor skitten eller defekt 	<ul style="list-style-type: none"> Skru på hovedbryter Sett i støpsel Rengjør eller bytt IR-sensor
Ingen funksjon, samt error i display på håndbetjeningen	<ul style="list-style-type: none"> Batterier er flate Batterier er ikke satt inn (riktig) Ingen forbindelse mellom håndbetjening og tilsats Strømløst 	<ul style="list-style-type: none"> Skift batterier Sett i batterier (riktig) Ta ut batteri og sett det inn igjen i nærheten av tilsatsen Restart enhet ved å ta ut strømmen i 30 sek.
Spylevann for kaldt	<ul style="list-style-type: none"> Vannvarmer er avskrudd Vannvarmer er satt i sparemodus 	<ul style="list-style-type: none"> Skru på vannvarmer (ON) Skru på vannvarmer (ON)
Ingen eller svak dusjstråle	<ul style="list-style-type: none"> Trykket er justert for lavt Spyledyse er tett 	<ul style="list-style-type: none"> Juster opp ved å trykke på + Trykk inn serviceknappen. Spylearmen kommer ut. Rens dysen eller erstatt den med en ny.
Luftrensener starter ikke	<ul style="list-style-type: none"> Luftrensener deaktivert 	<ul style="list-style-type: none"> Aktiver luftrensener
Dårlig eller ingen luftrensing	<ul style="list-style-type: none"> Kullfilter oppbrukt 	<ul style="list-style-type: none"> Skift kullfilter (Art.nr: 240.116.00.1)
Sete eller lokk beskadiget	<ul style="list-style-type: none"> Sete eller lokk defekt 	<ul style="list-style-type: none"> Skift sete og lokk (Art.nr: 241.517.CG.1)
Spylearm kommer ikke frem	<ul style="list-style-type: none"> Hydraulik er defekt 	<ul style="list-style-type: none"> Ring Funksjonsutstyr 23 38 00 00
Vann renner på gulvet	<ul style="list-style-type: none"> Lekkasje 	<ul style="list-style-type: none"> Trekk ut støpsel, steng vannet og ring Funksjonsutstyr 23 38 00 00
Blå LED lampe blinker	<ul style="list-style-type: none"> En sikkerhetsfunksjon har skrudd av toalettet midlertidig 	<ul style="list-style-type: none"> Restart toalettet med strømbrudd i 30 sekunder. Toalettet restarter.

Hvis tilsatsen fortsatt ikke virker etter feilretting: Ring kundeservice 23 38 00 00. Hvis det står Error i displayet etterfulgt av et siffer, oppgi dette ved henvendelse.

Rengjøring

Dersom du følger et par enkle regler om rengjøringen av toalettet vil du hver dag kunne nyte gleden av tilsatsens komfort og kvalitet.

NB! Feil rengjøringsmidler kan skade materialoverflaten.

Ikke bruk klor- eller syreholdige, slipende eller etsende rengjøringsmidler. Benytt vann og mildt rengjøringsmiddel, som for eksempel håndsåpe.

Rengjøring av spylemunnstykket

1. Trykk inn serviceknappen på håndbetjeningen. Dusjarmen kommer ut uten å spyle
2. Hold spylearmen fast med en hånd, trekk dysen rett ut
3. Rengjør eller skift dysen
4. Trykk inn serviceknappen for andre gang. Spylearmen går inn til normal posisjon
5. Test spylefunksjonen mot medsendt plastdeksel. Husk å holde over sensor



Rengjøring av sete og lokk

1. Vipp sete og lokk slik at det står opp
2. Sete og lokk tas av ved å trekke holderne til hver side
3. Løft sete og lokk rett opp
4. Vask sete og lokk med en myk og fuktig klut
5. Etter rengjøring settes sete og lokk tilbake og holderne skyves tilbake på plass

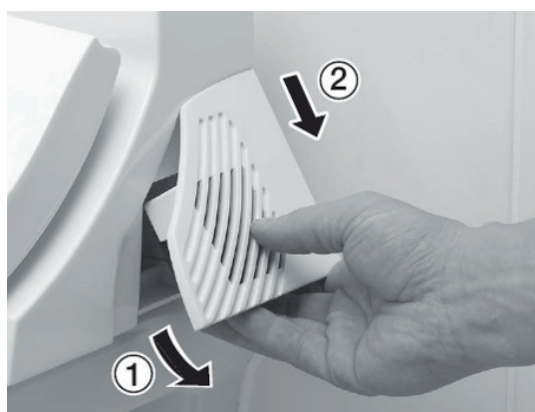


Vedlikehold av tilsatsen

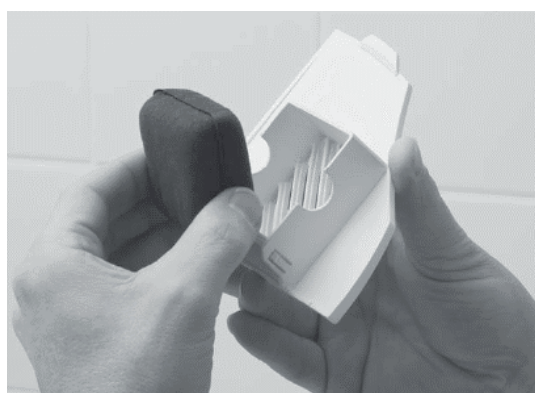
Dusj-WC 5000+ T er utstyrt med effektiv luftrensing. Denne funksjonen trenger ettersyn etter en tid. For full effekt av luftfjerning må kullfilteret skiftes hvert halvår.

Skifte aktivt kullfilter på luftrensere

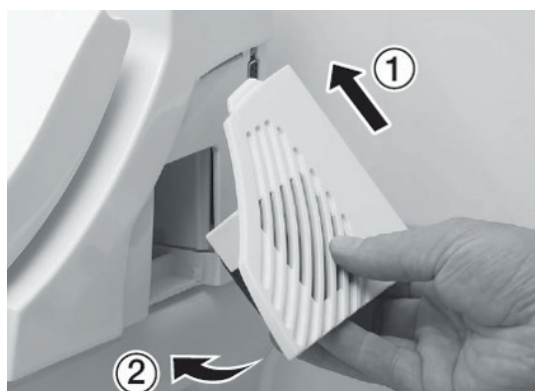
 Dette symbolet vises i displayet på håndbetjeningen når filteret må skiftes



1. Trekk ut dekslet i underkant



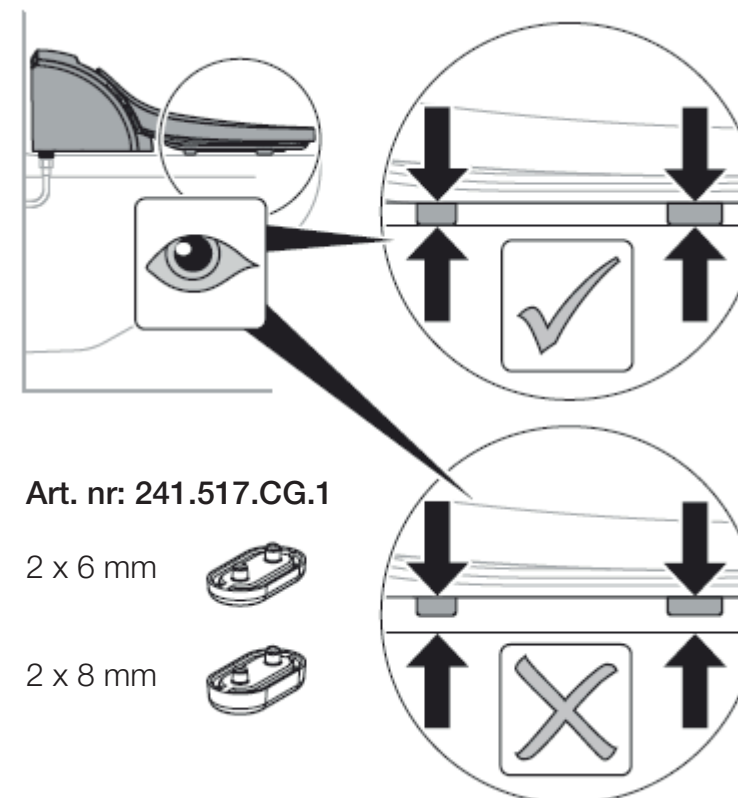
2. Erstatt gammelt filter med nytt




3. Monter deksel tilbake

Tilpassing under montering

Når tilsatsmodellen skal tilpasses forskjellige fabrikater av porselensskåler vil det være ulikheter i designet. Det er viktig at gummibuffere anslutter mot porselenet. Dersom dette ikke følges vil tilsatsen kunne brette. Det medfølger to stk. ekstra buffere i 6 og 8 mm.



Tømme varmtvannsbeholder

 Dersom tilsatsmodellen ikke skal benyttes med spyl/tørk funksjon over lengre tid anbefales det å tømme varmtvannsbeholderen.

Tømming steg for steg

1. Steng vanntilførselen til tilsatsmodellen
2. Trekk ut strømkabel
3. Kople av vanntilførselen
4. Skru dreneringspluggen ¼ omdreining mot klokka
5. Vannmengden er 1,7 liter, ha en bolle til å fange opp vannet
6. Pluggen settes tilbake



Tekniske spesifikasjoner

Dusj-WC 5000+ T

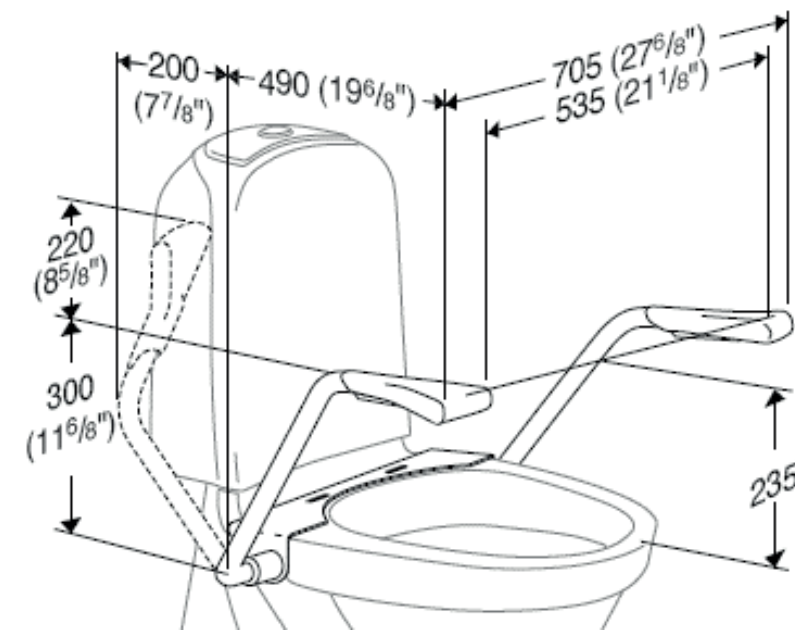
Nominell spenning	230 V
Nettfrekvens	50 Hz
IP klasse	IP x 4
Maks effekt	850 W
Vanntemperatur	Justerbar 10 °C - 39 °C
Beholderkapasitet	1,7 l
Vannmengde	Justerbar 1,7 - 3 l/min
Vannmengde ladydyse	Justerbar 0,6 - 3 l/min
Luftmengde ventilasjon	4,4 m ³ /h
Luftmengde tørkeluft	9,1 m ³ /h
Tørkeluft temperatur	Justerbar 20 °C - 45 °C
Arbeidstrykk	1 - 10 bar dynamisk trykk
Maks personvekt	150 kg
Vekt	6,3 kg

Tilbehør: Toalettarmstøtter

Toalettstøttene fra Pressalit Care, produktnummer R1171, tilpasses sammen med Dusj-WC 5000+ T.



Måltegning



Miljøvern

Innholdsstoffer

Produktet er i samsvar med kravene i EU-direktivet "Restriction of Hazardous Substances" (2002/95/EF), også RoHS. Dette betyr at produktet i stor utstrekning er fri for miljøskadelige substanser som for eksempel bly, kvikksølv, kadmium og krom.

Deponering

I henhold til EU-direktivet "Waste Electrical and Electronical Equipment" (2002/96/EF), også kalt WEEE, er produsentene av spesielt elektroutstyr forpliktet til å ta gammelt utstyr i retur og deponere dette forskriftsmessig. Toalettet er ikke underlagt denne standarden. I egenskap av miljøpioner ønsker Funksjonsutstyr å gi et positivt signal og overfører derfor frivillig disse kravene til også å gjelde alle dusjtoaletter. Alle gamle dusjtoaletter og tilsatser kan returneres gratis til Funksjonsutstyr for forskriftsmessig deponering og resirkulering. Denne ordningen gjelder også for Geberit i Norge, Sveits og alle EU-land. Informasjon om retur oppgis på telefon 23380000.

Garantier

Funksjonsutstyr garanterer for at toalettet ikke har material- og produksjonsfeil i et tidsrom på 2 år, regnet fra datoen toalettet er montert.

Kravet om garanti kan bare gjøres gjeldende dersom:

1. Produktet er montert av autorisert rørlegger
2. Produktets feil ikke skyldes feil montering, vedlikehold eller bruk
3. Det ikke er utført endringer på produktet
4. Produktet er reparert med originale deler

Dersom det oppstår feil på produktet i garantitiden innrømmer Funksjonsutstyr gratis reparasjon og reservedeler. Dersom reparasjonen skal utføres av andre autoriserte aktører, skal dette avtales med Funksjonsutstyr på forhånd.

Kontaktinformasjon

For spørsmål om garantier, produktveiledning eller andre henvendelser ta kontakt med:

Funksjonsutstyr AS

Martin Linges vei 25

N-0692 Oslo

Tlf: 23 38 00 00

Faks: 23 38 00 05

E-post: firmapost@funksjonsutstyr.no

Web: www.funksjonsutstyr.no

Facebook: www.facebook.com/funksjonsutstyr



