



504 - Svenska
Dok. Nr: M504
Utgåva: 5
Datum: 2006-04-20

INSTRUKTIONSBOK Diagonallyft 504



Granberg Interior AB
Box 6112
SE-600 06 Norrköping
SWEDEN

Astec A.S.

Nils Hansens vei 2
0667 Oslo
NORWAY

Tlf.: 22 72 23 55

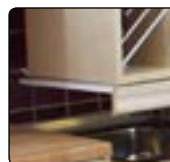


For mer informasjon, se:

www.astec.no

Innehåll

Avsnitt:	Rubrik:	Sida:
1.	Introduktion.....	4
2.	Försäkran om överensstämmelse.....	4
3.	Avsedd användning - Tekniska data.....	4
	Monteringsinstruktion:	
4.1	Mekanisk uppbyggnad.....	5
4.2	Leveransmoduler.....	5
4.3	Förmontage av lyftmekanismen.....	6
4.4	Kortlingshöjder.....	7
4.5	Placering av eluttag och manöverdon.....	8
4.6	Placering av eluttag till belysning.....	9
4.7	Att beakta innan montering.....	9
4.8	Montering på vägg.....	10
4.9	Justera så att lyften sitter rakt.....	10
4.10	Montering av skåp på lyftmekanism.....	11
4.11	Montering av ljusrampslist (tillbehör).....	12
4.12	Montering, inkoppling av klämskyddsplattor.....	12
4.13	Montering av belysning under klämskyddsplattan (tillbehör).....	12
4.14	Funktionsprov.....	12
	Användarinformation:	
5.1	Säker användning.....	13
5.2	Säkerhetsutrustning.....	14
5.3	Lastfördelning och sidokrafter.....	14
5.4	Åtgärder efter avslutad användning.....	15
5.5	Alternativa manöverdon.....	15
5.6	Rengöring.....	16
5.7	Underhåll.....	16
6.	Anvisningar för återanvändning.....	16
7.	Skyltar.....	17
8.	Garanti.....	17
9.	Driftbok - service & underhåll.....	18
10.	Felsökning.....	19
11.	Reservdelslista.....	20
12.	Elsystem / Elschema.....	20
13.	EG-försäkran om överensstämmelse.....	21



1. Introduktion

Vi har nöjet att leverera en elektriskt höj- och sänkbar Väggskåpslyft 504, för montering av nya eller befintliga väggskåp. Används separat, eller tillsammans med Granbergs bänklifftar och blir då en total anpassning av köket. Lyften passar alla förekommande väggskåp av olika fabrikat vilka är tillverkade enligt standarden EN 1116 och EN 1153.

Endast behöriga personer får använda Väggskåpslyften!

Behörighet innebär skyldighet att ta del av, samt följa instruktionerna.

Det är mycket viktigt att ni läser och förstår instruktionerna innan ni använder Väggskåpslyften. Om ni har frågor - kontakta Er leverantör.

Denna instruktion ska finnas tillgänglig för berörd personal, förvaras på skyddad plats och ska åtfölja produkten, om den övergår till annan installationsplats eller annan bostadsägare.

Korrekt användning, manövrering, inspektioner och underhåll är avgörande för effektivt och säkert arbete.

2. Försäkran om överensstämmelse med EU-direktiv

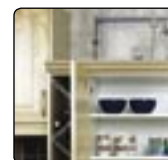
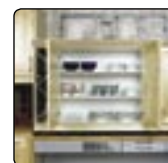
Denna produkt är CE-märkt och försäkras därmed vara i överensstämmelse med de grundläggande kraven gällande funktion och säkerhet, i enlighet med de aktuella Maskin-, EMC- och Lågspänningsdirektiven. Separat "EG-Försäkran om överensstämmelse" återfinns i avsnitt 13.

3. Avsedd användning - Tekniska data

Väggskåpslyft 504 är avsedd att genom en diagonalrörelse manövrera väggskåp till en bekväm placering, för i- och urplockning av specierivaror och hushållsföremål. Användningen ska ske inomhus, under normala bostadsförhållanden beträffande temperatur, fuktighet och belysning.

Väggskåpslyften är ej avsedd för användning i fuktiga utrymmen.

Väggskåpen förutsätts vara konstruerade och tillverkade enligt Standard EN 1153 och EN 1116 eller enligt senaste svensk köksstandard.



Tekniska data, Väggskåpslyft 504

Modell	504-055	504-115
Skåpbredd	600 - 1100 mm	1200 - 2000 mm
Skåpshöjd	700 - 990 mm	700 - 990 mm
Skåpdjup, max	400 mm	400 mm
Vertikalrörelse, max	435 mm	435 mm
Horisontalrörelse, max	147 mm	147 mm
Tid för lyft- eller sänkrörelse, ca.	26 s	26 s
Strömförsörjning	230 V	230 V
Effektförbrukning	230 W	230 W
Max antal arbetscyklar / timme	6	6
Manöver- & belysningsspänning	24 V DC	24 V DC
Egenvikt utan skåp	22 kg	31 kg
Egenvikt med skåp, maximal strl.	66 kg	115 kg
Maxlast i skåp	95 kg	50 kg
Ljudtrycket understiger	70 db(A)	70 db(A)

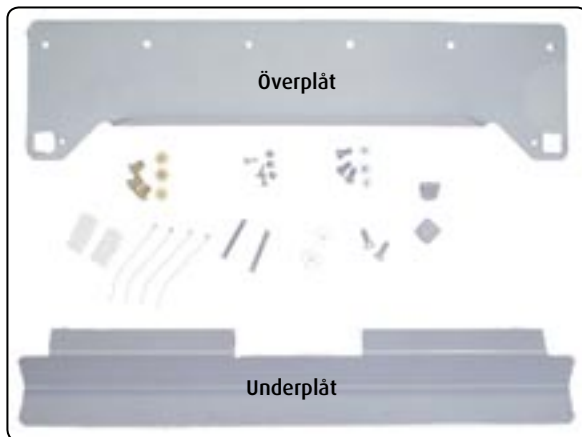
4.1 Mekanisk uppbyggnad

Väggskåpslyft 504 består av en väggram, vilken fästs på en vägg, en skåpram på vilken ett eller flera skåp monterar samt en länkarmsmekanism med fyra parallellstyrda armar. Den bågformade lyft- och sänkrörelsen åstadkoms med elmotordrivet ställdon, vilken är infäst mellan väggramen och skåpramen.



4.2 Leveransmoduler

Väggskåpslyften levereras i kartonger, delarna ska monteras enligt monteringsanvisningen. Emballaget lämnas till organiserad materialåtervinning.



Överplåt och underplåt med fästdetaljer. Plastplattorna och buntbanden används vid behov för fixering av elkablar då lyften har monterats.



Lyftmekanismen utan över- och underplåtar.



Klämskyddsplatta med fästdetaljer.



Manöverknapp (Knappen på bilden är för utanpåliggande montering).



Belysning och transformator med fästdetaljer. (Tillbehör)

4.3 Förmontage av lyftmekanismen

- 4.3.1 Montera underplåten (A) på vilken sedan skåpet senare ska monteras. Plåten hängs på ramen och låses med M5x45 skruvarna (B). (Glöm ej bricka).

OBSERVERA!

Mycket viktigt att låsskruvarna (B) monteras.

Låsskruven (C) ska inte dras åt alltför hårt. Underplåten ska kunna röra sig utan att gå kärvt.

- 4.3.2 Montera överplåten (D) på de höjdställbara sidoprofilerna (E) med skåpstödet nedåt.

- 4.3.3 Lås med insexskruvarna (F).

- 4.3.4 Tryck dit skyddspropparna (G).
Överplåten ska senare fixeras i skåpets översida.



Bilden visar väggskåpslyft 504 färdig för montering på vägg.

Bild 1

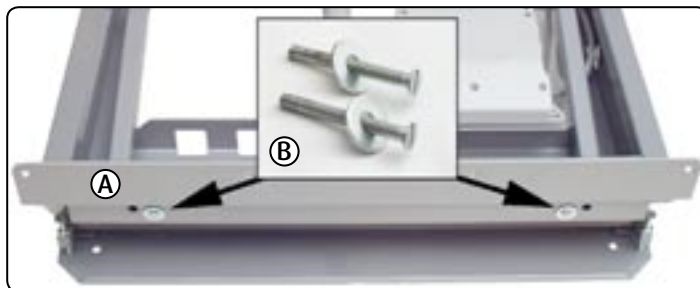


Bild 2

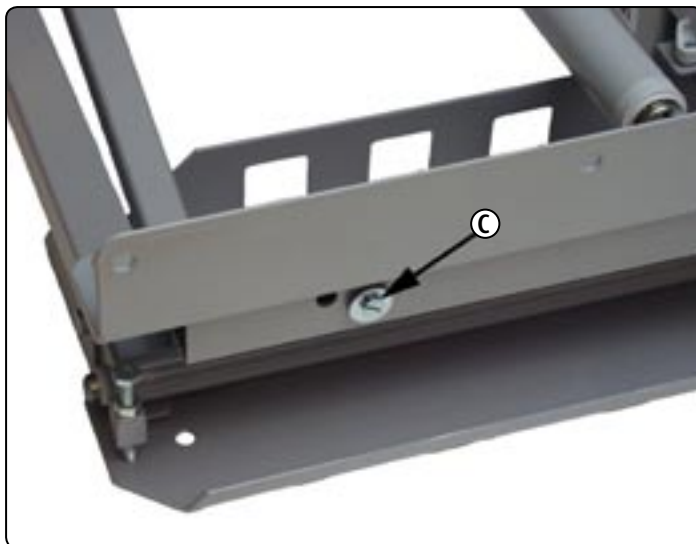
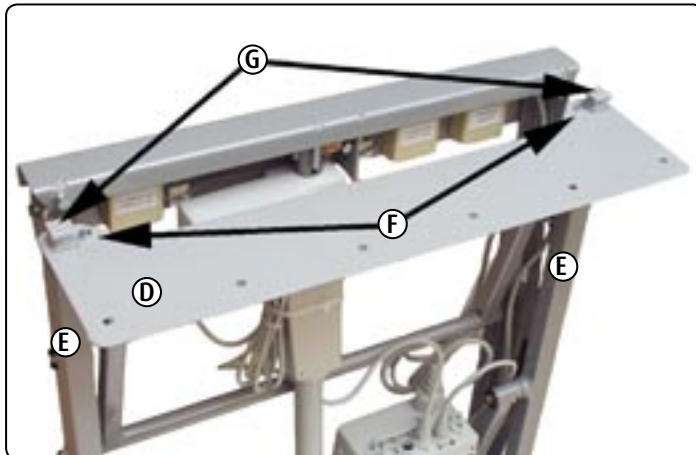


Bild 3

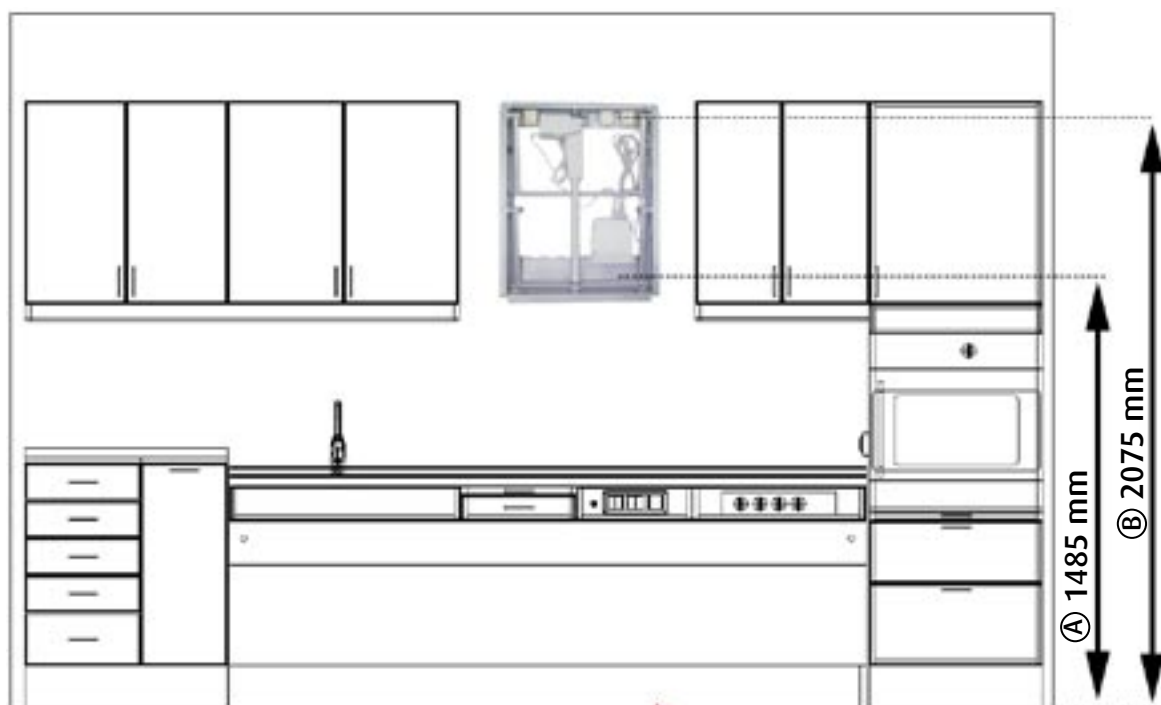


4.4 Kortlingshöjder

Liggande regler i vägg ska placeras enligt nedanstående mått:

A = 1485 mm från golv till centrum regel

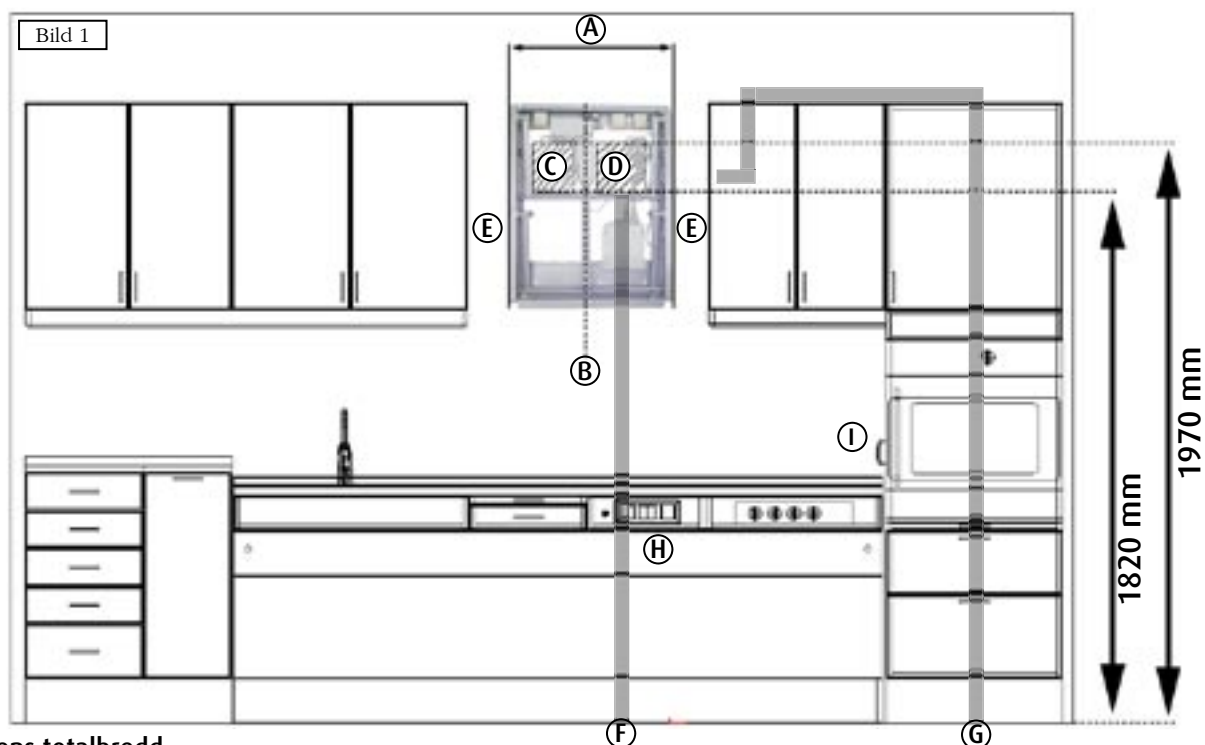
B = 2075 mm från golv till centrum regel



4.5 Placering av eluttag och manöverdon

Väggskåpslyften ska kopplas till en separat huvudströmbrytare som placeras i köket eller dess närhet. Placeringen av eluttag, 230V, 50 Hz bör samordnas med övrig utrustning i köket, ofta används Väggskåpslyften i kombination med bänkläyft. Se nedanstående skiss för förslag på placering.

* Effektbehov 230 W



A - lyftens totalbredd

Lyftens totalbredd 550 mm alternativt 1150 mm beroende på modell.

B - Centrumlinje

Centrumlinje

C - Utrymme för eluttag till vänster om centrumlinje

60 - 180 mm fritt utrymme till vänster om centrumlinjen. 1820 - 1970 mm över golv är fritt utrymme.

OBSERVERA! Uttag ska vara infällt i vägg, dubbelt uttag rekommenderas för ev. belysning

D - Utrymme för eluttag till höger om centrumlinje

60 - 180 mm fritt utrymme till höger om centrumlinjen. 1820 - 1970 mm över golv är fritt utrymme.

OBSERVERA! Uttag ska vara infällt i vägg, dubbelt uttag rekommenderas för ev. belysning

E - Utrymme utanför lyft

Om det finns plats mellan lyftmekanism och angränsande skåp kan eluttag placeras här.

F - Placering av VP-rör för manöverkabel

VP-rör placeras i vägg bakom lyft. Här dras kabel till manöverknapp. Nedre delen av röret ska gå ut från vägg precis ovan golv om köket är utrustat med bänkläyft. Övre delen av röret ska gå ut enligt punkt D, 1910 mm över golv. Kabelns längd är 5 meter.

G - Alternativ dragning av manöverkabel

Alternativ dragning av manöverkabel är ner genom ett högskåp. Kabelns längd är 5 meter.

H - Förslag på placering av infälld knapp

Förslag på placering av knapp när köket är utrustat med bänkläyft. (Infällda knappar).

I - Förslag på placering av utanpåliggande knapp

När köket inte är utrustat med bänkläyft kan knappen placeras t.ex. på sidan av ett högskåp (ca. 110 cm över golv om den sitter över bänkläyft), inne i ett bänkskåp etc.

Kontrollera noggrant kablarnas förläggning och fastsättning så att ingen kabel kan komma i kläm.

Elanslutningen ska göras av behörig elektriker!

4.6 Placering av eluttag till belysning

Eluttag till belysning bör samordnas med eluttag till lyftmekanism. Rekommenderad placering är enligt punkt C eller D, Bild 1 avsnitt 4.5.

OBSEERVERA!

Uttag ska vara infällt i vägg. Alternativt kan utanpåliggande uttag placeras ovanför väggskåp.

* Effektbehov för belysningstransformator: 105 w

Elanslutningen ska göras av behörig elektriker!

4.7 Att beakta innan montering

Installatören ansvarar för att tillräckliga metoder och dimensioner används för fastsättning i vägg. Väggens egenskaper, t.ex. porositet, och fästelementens egenskaper avgör vad som är erforderligt. Tänk på att Väggskåpslyften kan ha en totalvikt på över 165 kg plus dynamiska rörelseeffekter.

Passbitar:

Om det ska sitta passbit intill skåpet som sitter på Väggskåpslyften ska denna monteras fast på väggen.

Passbiten får under inga omständigheter monteras på skåpet som sitter på väggskåpslyften!

Beklädnadssidor:

Om skåpsidan på Väggskåpslyften ska täckas in av beklädnadssida måste ljusrampslister monteras på klämskyddets kortsida. **Kontrollera att klämskyddsplattan och ljusrampslisten verkligen täcker undersidan av beklädnadssidan så att ingen klämrisk förekommer.**

Linjering av angränsande skåp:

Angränsande skåp bör byggas ut för linjering i framkant. Granberg kan erbjuda utbyggnader för detta ändamål.



Exempel vid montering av 550 mm lyft till ett 80 cm väggskåp:

Väggskåpen ska vara centrerade på lyftmekanismen. Väggskåpen ska ha en springa om 5-8 mm till fasta skåp eller vägg.

A

Mått mellan fasta skåp 810 mm.

B

Mått mellan väggskåp och lyftmekanism 130 mm.

C

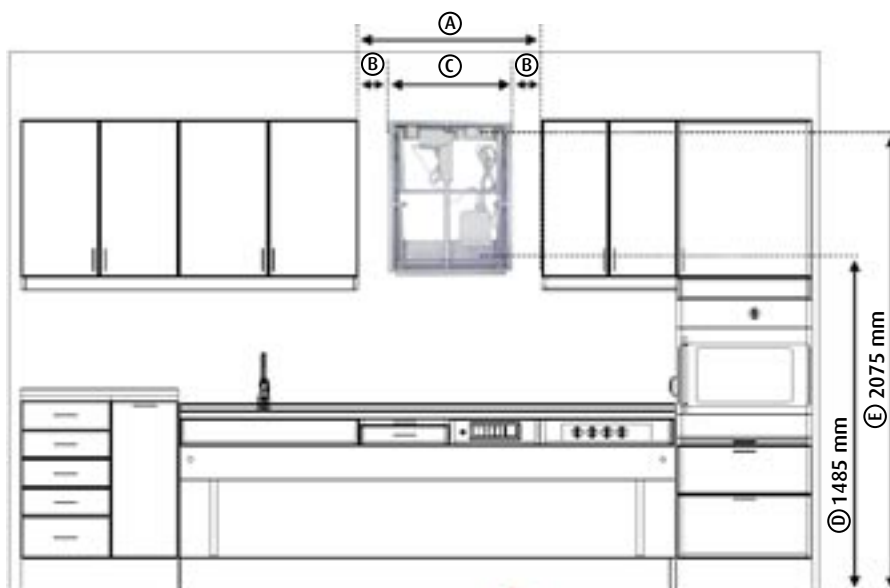
Lyftmekanismens totalbredd 550 mm.

D

Mått från golv till nedre monteringskruvar.

E

Mått från golv till övre monteringskruvar.



Monteringen ska göras av kompetent personal!

4.8 Montering på vägg

- 4.8.1 Börja med att montera de fasta skåpen på sidan av lyften. Utrymmet för lyften ska vara 10 - 15 mm bredare än skåpet som ska sitta på lyften.
- 4.8.2 Koppla in kabeln till upp/ner kontrollen enl. bild 1.
- 4.8.3 Kör ut lyften till visat läge enligt bild 2.
- 4.8.4 Mät och markera på väggen var lyften ska placeras. Lyften ska centreras i utrymmet mellan de fasta skåpen.
- 4.8.5 Sätt fast lyften med skruvarna placerade i de ovala hålen på monteringslistan (**B**), bild 2.
- 4.8.6 Loda med vattenpass så att lyften sitter rakt och skruva fast den nedre monteringslistan (**C**), bild 2. Skruv monteras i samtliga hål.
- 4.8.7 Skruva fast lyften i väggen i de övriga hålen, alla hål ska skruvas.
- 4.8.8 Montera fast kabeln med medföljande buntband och kabelhållare (**A**), Bild 1. **Se till att inte kabeln kan komma i kläm. (Behövs ej om kabeln dras i VP-rör)**

Bild 1



Bild 2

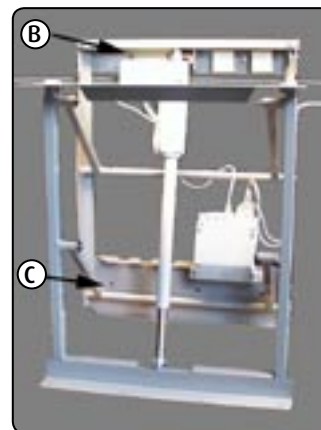


Bild 3



Buntband och kabelhållare.

4.9 Justera så att lyften sitter rakt

- 4.9.1 Lossa de fyra låsskruvarna på båda sidorna av ramen. (**D**), bild 4.
- 4.9.2 Kör lyften upp och ner. Kontrollera samtidigt med vattenpass att lyften sitter exakt rakt i lod, se bild 5. Den får absolut inte luta framåt, eftersom detta kan få föremålen att ramla ut.
- 4.9.3 Justera vid behov de fyra justeringsskruvarna som sitter i lyftens ytterhörn. (**E**), bild 4. Kontrollera även avståndet från rummets vägg till ramen på vänster respektive höger sida.
- 4.9.4 Lås de fyra justeringsskruvarna med låsmuttrarna, (**E**), bild 4. Lås även de fyra låsskruvarna, (**D**), bild 4.
- 4.9.5 Kontrollera att höjdpaceringen jämfört med angränsande skåp är korrekt. Se bild 6.
- 4.9.6 Kontrollera med vattenpass att skåpbalken står "i våg", se bild 7.

Bild 4

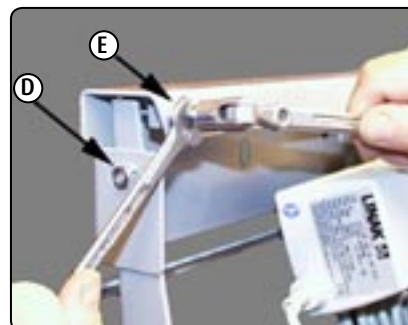


Bild 5



Bild 6



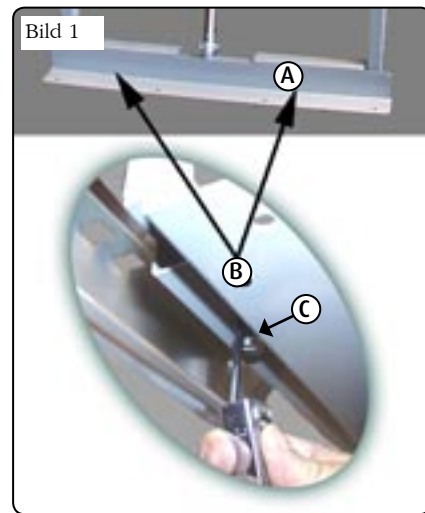
Bild 7



- 4.9.7 Justera vid behov de två justeringsskruvarna på undersidan av underplåten (A). Se pos. (B), bild 1.

OBSERVERA!

Efter justering, lås skruvarna enl. pos. (C), bild 1.



4.10 Montera skåpet / skåpen på lyften

- 4.10.1 Kör ner lyften och skjut upp överplåten. Ställ skåpet på underplåten. Skåpet ska centreras i utrymmet mellan de fasta skåpen. Springan ska vara 5-8 mm på varje sida. Se bild 2.

Observera!

Springan ska vara 5-8 mm även vid montering av krönlist och ljusrampslis.

- 4.10.2 Skruva fast skåpet i överplåten med träskruv. Provkör lyften ner och upp. Kontrollera att skåpet sitter rakt i våg och lod och att det inte tar i angränsande skåp. Justera vid behov.

- 4.10.3 Förborra genom monteringshålen i överplåten och genom taket på skåpet med 6 mm borrh. Var försiktig så att utslag ej sker på insidan av taket i skåpet.

- 4.10.4 Tag ner skåpet och borra upp hålen med 9 mm borrh inifrån skåpet.

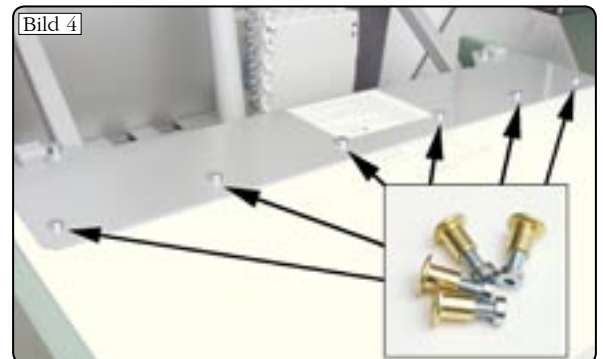
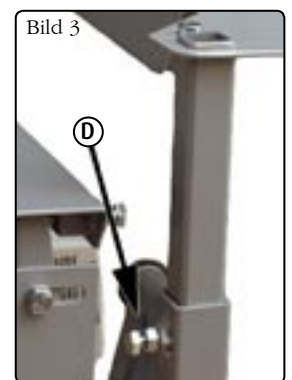
- 4.10.5 Ställ skåpet på underplåten och skjut ner överplåten mot taket på skåpet. Lås skruvarna enl. pos. (D) bild 3.

- 4.10.6 Skruva fast skåpet i överplåten enligt bild 4. Använd medföljande M6 Insexskruv. (Mässingshatten ska sitta inne i skåpet)

- 4.10.7 Skruva fast undersidan av skåpet. Använd medföljande träskruv 4x16 mm. Se bild 5.

- 4.10.8 Om det är fler skåp på lyften, skruva ihop dessa i sidorna. (Skruvar för detta ingår ej i leveransen.)

- 4.10.9 Lyften kan i efterhand finjusteras för att exakt passa in i omgivande skåp. (Se avsnitt 4.9).

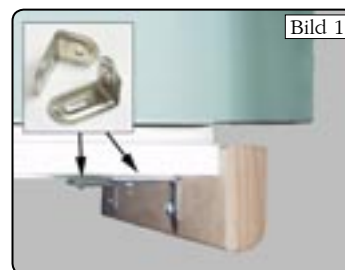


4.11 Montera ljusrampslis (Tillbehör)

4.11.1 Montera ljusrampslisen med möbelvinkel på klämskyddsplattan. (Möbelvinkel och skruv medföljer ej).

OBSERVERA!

Ljusrampslisen får inte monteras under skåpet, utan bara på klämskyddsplattan, eftersom klämskyddsfunktionen annars blir överksam.



4.12 Montera / koppla in klämskyddsplattan / plattorna

Om belysning ska monteras ska detta göras innan montering av klämskyddsplatta. Se avsnitt 4.13.

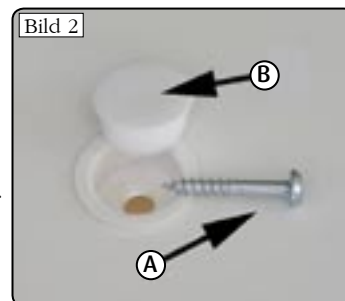
Skruva fast klämskyddsplattan under skåpet med medföljande 4x25 mm halvgängad skruv. (4 eller 5 st). Se pos. (A), bild 2.

Montera plattan i framkant på undersidan av skåpet.

OBSERVERA! Plattan ska hänga löst för rörelse upp/ner.

Gummilisten på klämskyddsplattans ovsida, på tre kanter, ska nått och jämt beröra undersidan på skåpet. Det ska vara ca. 1 millimeter mellanrum mellan listen och skåpet.

Tryck fast skyddspropparna på plattans undersida för att dölja skruvarna. Se pos. (B), bild 2.



Koppla in klämskyddskabeln enl. bild. Uttaget är märkt "Klämskydd".



Observera!
Klämskyddsplattan ska vara vänd så att brytarna sitter uppåt under skåpets botten.

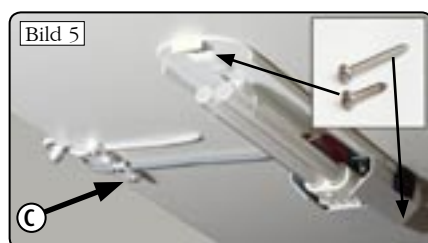
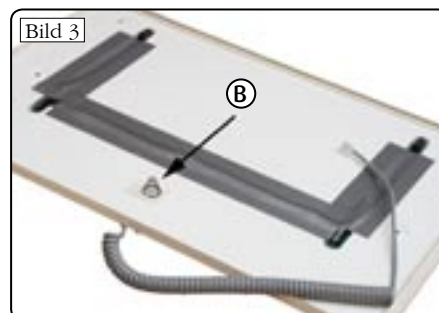
4.13 Montering av belysning under klämskyddsplattan (Tillbehör)

Klämskyddsplattan måste kompletteras med en fjäder när belysning ska användas.

4.13.1 Montera fjädern på klämskyddsplattan med hjälp av medföljande dubbelhäftande tejp. Fjädern ska sitta enl. pos. (B), bild 3



4.13.2 Koppla in strömkabeln till belysningen enl. bild 4. Plus och minus kopplas enligt markeringar på kabel.



4.13.3 Tag bort plastkåpan och montera belysningen under klämskyddsplattan. Använd medföljande skruv. Se bild 5.

4.13.4 Fixera kabeln med medföljande dragavlastare. Se pos. (C), bild 5.

OBS!

Endast Granbergs originalbelysning garanterar full säkerhet.

4.14 Funktionsprov

Efter installation ska komplett funktionsprov med full last genomföras:

* Provkör Väggskåpslyften ner och upp hela vägen till respektive ändläge. Kontrollera att den går fritt utan hinder och missljud. Kontrollera att inga kablar kommer i kläm.

* Kontrollera att klämskyddsplattan fungerar under hela ytan. Testa speciellt med punktformade föremål och hur eventuell vattenkran på arbetsbänken påverkar klämskyddsplattan.

5.1 Säker användning

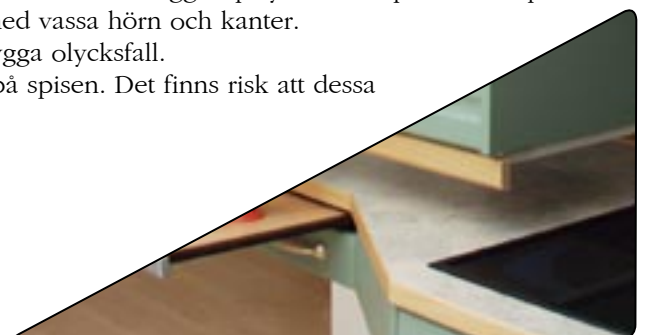
För att bäst utnyttja Väggskåpslyftens egenskaper samt att förebygga och undvika skador är det viktigt att ni noggrant läser igenom instruktionerna och använder Väggskåpslyften på rätt sätt.

Lyften är en diagonallyft som sänker skåpet i en bågformad rörelse ner och fram till underliggande arbetsyta. Rörelsen kan stoppas på valfri höjd.

Väggskåpslyften är konstruerad och försedd med säkerhetsanordningar för att förebygga och undvika skador och olyckor. Det är ändå mycket viktigt att användaren är väl instruerad i sättet att installera och handha Väggskåpslyften. I det följande avses med Väggskåpslyften såväl maskinen som påmonterade väggskåp.



- Använd Väggskåpslyften endast till det den är avsedd för.
- Handhavandet måste ske på ett sådant sätt att risk för skador på person och egendom inte uppstår.
- Väggskåpslyften får endast handhas av personer som läst och förstått dessa instruktioner och har behörighet för att använda den.
- Tänk på att du som användare har ansvar för att ingen kommer till skada.
- Väggskåpslyften och arbetsområdet måste vara i fullgott skick. Väggskåpslyften får ej användas om skador eller fel uppkommit som påverkar drift- och funktionssäkerheten. Ej heller om Väggskåpslyften har reparerats, ändrats eller justerats utan ansvarig persons tillstånd och godkännande.
- Tillse att Väggskåpslyften monteras på fast, plan och helt vertikal vägg, med tillräckliga fastsättningsförband för den totala vikten. Installation ska utföras av kompetent personal.
- Manöverdonet ska vara placerat så att operatören har full uppsikt över Väggskåpslyften och dess omgivning under hela tiden som rörelser äger rum.
- Vidrör inte någon del av lyften vid körning. Tryck enbart på manöverknappen för önskad rörelseriktning.
- Stick aldrig in händer, armar eller andra kroppsdelar eller föremål i lyftanordningen då Väggskåpslyften är ut- och nerkörd från parkeringsläget. Med parkeringsläget avses då Väggskåpslyften är helt upp- och inkörd mot väggen, d.v.s. i sitt översta läge.
- Kör inte med öppnade skåpluckor.
- Tänk på att då Väggskåpslyften körts ut från parkeringsläget ökar risken för att man ska skada sig på skåp och luckor.
- Sänk inte Väggskåpslyften om inte utrymmet under den är fri från personer eller föremål. Om Väggskåpslyften används ovanför en arbetsbänk som har inställbar höjd är klämriskens särskilt stor.
- Observera särskilt risken för sammanstötning mellan Väggskåpslyftens undersida och vattenkran i arbetsbänken. Vattenkranen och dess manöverarm måste vikas undan mot väggen före körning annars finns risk att blandarens utloppspip kommer i kontakt med skåpet.
- Observera klämrisk mellan Väggskåpslyftens skåp och intilliggande skåp samt bakom skåpet.
- Endast laster som är stabila och säkert lastade får hanteras. Tänk på tipprisken för material i väggskåpet som har instabil uppställning, t.ex. det som är vårdslöst staplat.
- Låt aldrig Väggskåpslyften komma i kontakt med angränsande föremål.
- Säkerhetsanordningar får ej sättas ur bruk eller avlägsnas.
- Förändringar av Väggskåpslyften som påverkar drift- eller funktionssäkerhet är inte tillåtna.
- Skyltar och märkningar får ej avlägsnas eller göras oläsliga.
- Överbelasta inte Väggskåpslyften.
- Placera alltid lasten fördelad inom skåpet, för att undvika snedbelastning. Se avsnitt 5.3. Beakta risken att lasten kan komma i rullning, glida eller rasa.
- Om skåpet saknar luckor är risken extra stor att föremål kan ramla ur skåpet.
- Använd säkra och tillräckliga lyftmetoder vid hantering av last till och från Väggskåpslyften. Ge speciellt akt på hantering av tungt gods, samt gods med farligt innehåll eller med vassa hörn och kanter.
- Väggskåpslyften ska årligen genomgå kontroll i syfte att förebygga olycksfall.
- Lyften får ej användas när kastruller/stekpannor mm används på spisen. Det finns risk att dessa tappar om Väggskåpslyften kommer i kontakt med dem.



- Boverkets, Elsäkerhetsverkets, Arbetsmiljöverkets och andra myndigheters föreskrifter ska efterlevas.
- Det är förbjudet för personer att vistas i väggskåpet, att hänga i skåphyllorna eller att använda lyften för lyft av personer.
- Använd inte Väggskaåpslyften som domkraft för t.ex. lyft av varor från golvet.
- Maskinen får inte ha direktkontakt med livsmedel.
- Använd inte Väggskaåpslyften i explosiv miljö.
- Vid användning i publik miljö, speciellt där barn kan komma in i maskinens arbetsområde, ska operatören vidta tillräckliga åtgärder för att förhindra att personer kommer in i riskområdet då maskinen körs eller är utkörd från parkeringsläget, t.ex. genom att avspärra arbetsområdet. Använd alltid säkerhetslås i dessa fall.
- Vid inspektioner, service och reparationer ska det ej finnas last i skåpet. Skåpet kan behöva demonteras från lyften för att utföra service och reparationer.
- Installation, service och reparationer får endast utföras av personal som har erforderlig kompetens.
- Endast Granbergs originalreservdelar ska användas vid utbyte av delar. Vårt garantiåtagande kan annars upphävas i sin helhet.

5.2 Säkerhetsutrustning

Under skåpen monteras heltäckande klämskydd med vändande funktion. Om klämskyddet trycks in gör väggskåpet en lyftrörelse, tills hindret som aktiverat rörelsen inte längre påverkar klämskyddet. **Klämskyddets funktion ska kontrolleras ofta. (se avsnitt 4.14)**



5.3 Lastfördelning och sidokrafter



Felaktig lastfördelning!
All last placerad till höger.



Korrekt lastfördelning!
Lasten är jämt fördelad i skåpen.

Observera att maxlasten avser last placerad jämt utbredd och fördelad i skåpen.

Punktlaster tillåts ej.

Grundkravet på lastfördelning:

- * 100 % av märklasten utbredd över hela skåpvolymen.
- * Lastens tyngdpunkt förutsätts vara i eller under skåpets centrum.
- * Sidokrafter tillåts ej.

Sidokrafterna uppstår t. ex. genom att man trycker mot Väggskaåpslyften eller lasten.

Det är mycket svårt att kontrollera hur stor den aktuella sidokraften är, så största försiktighet måste alltid iakttagas.

Förutom Väggskaåpslyftens inbyggda säkerhetsarrangemang kan ytterligare säkerhetsåtgärder krävas på eller intill Väggskaåpslyften. Diskutera lämpliga åtgärder med Granbergs representant eller med skyddsombud, arbetarskyddsbesiktningsman eller motsvarande.

Granbergs rekommenderar att en Riskanalys enligt Maskindirektivet upprättas för den aktuella arbetssituationen.

Om tilläggsutrustning monteras av brukaren måste Granbergs kontaktas för godkännande av belastningsförhållandena.

5.4 Åtgärder efter avslutad användning

Väggskåpslyften ska efter utfört arbete lämnas i helt upplyft läge, parkeringsläget.

Stäng av huvudströmbrytaren om obehörig användning kan förekomma.

För att förhindra obehörig användning kan dessutom manöverpanelen förses med säkerhetslås, varigenom manöverkretsen kopplas bort. Den kan också placeras inne i ett låsbart skåp.

5.5 Alternativa manöverdon

Manöverplatsen ska vara placerad så att man har uppsikt över Väggskåpslyften och dess rörelse, men inte direkt inom arbetsområdet, där operatören kan utsättas för föremål som ramlar ur skåpet. (På grund av utrymmesskäl kan det ibland krävas att manöverdonet placeras inom arbetsområdet.)



Manöverknappar UPP / NER av plast, utanpåliggande.

Knappen monteras utanpåliggande t.ex. på underskåpets framkant, på en vägg eller ett skåp.



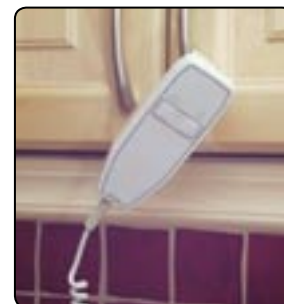
Manöverknappar UPP / NER av plast, infälld.

Knappen monteras infälld i bänkkfront, skåpsida etc. Flerfacksram kan beställas för att kunna manövrera fler lyftenheter samt belysning.



Manöverknappar UPP / NER av aluminium, infälld.

Knappen monteras infälld i bänkkfront, skåpsida etc. Flerfacksram kan beställas för att kunna manövrera fler lyftenheter samt belysning.



Handkontroll monterad på en spiralkabel.

Handkontrollen är på baksidan försedd med en krok för upphängning. Självhäftande kardborrerondeller medföljer för egen valfri placering.

En kabel ska monteras fast mellan anslutningsdosan i Väggskåpslyften och anslutningskontakten för spiralkabeln. Anslutningskontakten ingår.

Flerfacksram



Om man har samlat manöverknapparna för flera lyftar till en gemensam manöverposition är det viktigt att tydligt markera vilka knappar som används för resp. anordning. Detta minskar risken för att manövrera fel lyftanordning.

För att förhindra obehörig användning kan manöverpositionen förses med låsanordning.

Fjärrstyrning med handhållen manöverdosa.



IR-mottagaren placeras ovanför skåpet och ansluts till Väggskåpslyftens manöverdonskontakt.

Innan mottagaren fixeras permanent, kontrollera att den är placerad så att signalerna från handenheten når mottagaren då operatören befinner sig på en praktisk och säker manöverposition.

Se också avsnitt 5.1, "Säker användning", beträffande säkra förhållanden och risker vid hantering av maskinen och lasten!

5.6 Rengöring

I användning i köksmiljö kan mekanismen utsättas för nedsmutsning. Eftersom Väggskåpslyften innehåller elektriska komponenter är det mycket viktigt att rengöringen följer den rekommenderade beskrivningen.

Om Väggskåpslyften på bägge sidor är omgiven av angränsande skåp måste man demontera skåpet från lyften för att kunna rengöra lyftmekanismen.

VARNING!

* **Väggskåpslyften får under inga omständigheter vara ansluten till elnätet under rengöringsarbetet.**

* **Väggskåpslyften får absolut inte sköljas med vatten!**

Skötselråd:

Väggskåpslyften rengöres med ljummet vatten och ett icke repande rengöringsmedel innehållande tvål eller liknande. Använd wettextrasa eller liknande. Efter rengöring ska ytorna torkas torra för att undvika kalkavlagringar. **Repande rengöringsmedel eller repande verktyg, t.ex. stålull får inte användas.**

Köksskåpen rengörs och vårdas i enlighet med skåptillverkarens instruktioner.

5.7 Underhåll

Väggskåpslyft 504 är underhållsfri. Smörjning och andra åtgärder är gjorda på fabrik för lyftens hela livstid. Ur säkerhetssynpunkt bör dock vissa komponenter kontrolleras årligen.

* Inspektioner, service och reparationer ska utföras av kompetent personal.

* Tag bort föremålen ur skåpet innan underhålls- och reparationsarbeten utförs.

1. Kör lyften ner och upp hela vägen till resp. ändläge. Kontrollera att skåpet löper fritt utan hinder, klämrisker och utan missljud. Kontrollera att den stannar och står kvar i nedre och övre läge.
2. Kör ned skåpet en bit. Tryck in klämskyddsplattan under skåpet och kontrollera att skåpet rör sig uppåt tills plattan inte längre trycks in.
3. Kontrollera att inte kablar är skavda, klämda eller att de bryts.
4. Kontrollera att vägg- och skåpinfästningar är hela.
Om skåpet lutar på grund av sättningar i vägginfästningarna kan justering göras enligt avsnitt 4.9.
5. Kontrollera belysningen på klämskyddet. (Om belysning ingår i leveransen)
Kontrollera att glaset i lampan och lysröret är helt och utan skador.

Utförda kontroller och reparationer ska dokumenteras i Driftboken i avsnitt 9.

6. Anvisningar för återanvändning



Se alltid till att rätt storlek på brytplatta används vid återanvändning.

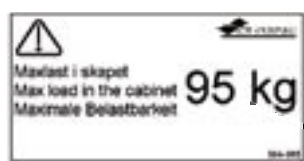
Vid återanvändning av Väggskåpslyft 504 ska den rengöras, besiktigas och funktionskontrolleras innan den sätts upp på den nya platsen.

Vi rekommenderar att maskinen sänds till Granbergs eller Granbergs representant för att få detta åtgärdat.

Maskinen är tillverkad av återvinningsbara material eller av material som kan återanvändas.

7. Skyltar

I förpackningen där instruktionsboken levereras finns även två skyltar som ska placeras i köket.



Skylten som anger maxlast placeras väl synlig på insidan av skåpsidan eller luckan. Maxlast avser totalvikten på samtliga föremål placerade i de skåp som är monterade på Väggskåpslyften.



Skylten som visar att köket är specialutrustat placeras bredvid manöverknappen.

8. Garanti

I enlighet med garantivillkoren i ABM 92 avhjälpes tillverkaren kostnadsfritt alla fel som kan hänföras som fabriktions- eller materialfel och som uppstår inom tjugofyra (24) månader från avlämnandet. För utförligare villkor, se ABM 92. OBS! Andra garantivillkor kan förekomma. Se aktuellt ordererkännande beträffande gällande villkor.

För att garantin ska gälla ska kontroller och underhåll utföras i enlighet med instruktionerna. Denna garanti täcker inte kostnaderna för normalt underhåll, inställningar eller regelbundna justeringar i enlighet med instruktionerna. Inte heller arbetskostnader för sådana åtgärder är täckta av garantin.

Skador orsakade av felaktig montering, missbruk eller felaktig användning av utrustningen medför att garantin upphör att gälla.

Innan garantiarbeten påbörjas måste Granbergs kontaktas för instruktioner och överenskommelse om hur arbete ska göras. Granbergs accepterar inga garantikostnader som inte överenskommit innan arbetet startats.

Återsänd inte delar som förslitits genom normal användning eller skadats genom olyckshändelse. Återsänd förslitna, skadade eller obrukbara delar om fel anses falla under garantiåtagandet. Returnera i så fall delarna omgående, då annars rätten till ersättning kan gå förlorad.

Vid retur av delar ange alltid på försändelsen data enligt maskinskylden, d.v.s.

Typ

Tillverkningsnummer

År

och beskriv driftförhållandena för maskinen.

Glöm inte att ange Er handläggares namn, adress och telefonnummer.



9. DRIFTBOK - Service och Underhåll

<p>Service & underhåll</p> <p>Datum: _____</p> <p>Sign. _____</p> <p>Noteringar: _____</p> <p>_____</p> <p>_____</p>	<p>Service & underhåll</p> <p>Datum: _____</p> <p>Sign. _____</p> <p>Noteringar: _____</p> <p>_____</p> <p>_____</p>	<p>Service & underhåll</p> <p>Datum: _____</p> <p>Sign. _____</p> <p>Noteringar: _____</p> <p>_____</p> <p>_____</p>
<p>Service & underhåll</p> <p>Datum: _____</p> <p>Sign. _____</p> <p>Noteringar: _____</p> <p>_____</p> <p>_____</p>	<p>Service & underhåll</p> <p>Datum: _____</p> <p>Sign. _____</p> <p>Noteringar: _____</p> <p>_____</p> <p>_____</p>	<p>Service & underhåll</p> <p>Datum: _____</p> <p>Sign. _____</p> <p>Noteringar: _____</p> <p>_____</p> <p>_____</p>
<p>Service & underhåll</p> <p>Datum: _____</p> <p>Sign. _____</p> <p>Noteringar: _____</p> <p>_____</p> <p>_____</p>	<p>Service & underhåll</p> <p>Datum: _____</p> <p>Sign. _____</p> <p>Noteringar: _____</p> <p>_____</p> <p>_____</p>	<p>Service & underhåll</p> <p>Datum: _____</p> <p>Sign. _____</p> <p>Noteringar: _____</p> <p>_____</p> <p>_____</p>

10. Felsökning

Väggskåpslyft 504 är konstruerad och utprovad för att uppnå optimal driftsäkerhet och livslängd, under förutsättning att drift och skötsel samt kontroller utförs i enlighet med givna instruktioner. Om det ändå skulle uppstå något problem kan ni få vägledning enligt felsökningslistan nedan.

Tag bort lasten från skåpet innan felsökning och reparationer utförs.

Felsökning, service och reparationer ska utföras av kompetent personal.

Om problem kvarstår efter att ni har vidtagit åtgärder i enlighet med listan nedan bör ni kontakta behörig reparatör eller Er leverantör.

Symptom	Åtgärd
Väggskåpet rör sig ej vid manöverpuls	Kontrollera att säkringen till strömmatningen är hel.
	Kontrollera att kontakten till strömmatningen är isatt.
	Kontrollera att inte en klämskyddsplatta är intryckt.
	Kontrollera att kablarna sitter fast i knappen.
	Om lastplanet inte rör sig efter åtgärderna ska behörig reparatör och/eller Er leverantör kontaktas.
	Denne ska som första åtgärd, efter ovanstående kontrollpunkter, kontrollera att alla kablar är isatta och hela samt att signallampan på styrenheten lyser grönt.
	Om den ej lyser är styrenheten troligen defekt. Beställ ny enhet från Granbergs.

Efter att reparationer utförts på Väggskåpslyften ska komplett funktionsprov med full last genomföras, innan den åter tas i användning. (se avsnitt 4.14)

11. Reservdelslista

Om någon detalj inte fungerar eller har gått sönder, kontakta Er leverantör. Endast Granbergs originalreservdelar ska användas vid utbyte av delar. Vårt garantiåtagande kan annars upphävas i sin helhet.

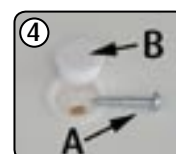
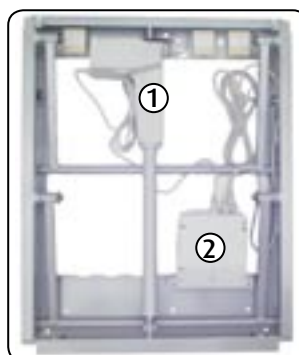
Returnering av reservdelar:

Tag kontakt med Granbergs vid retur av delar. Återsänd inte reservdelar som förslitits genom normal användning eller skadats genom olyckshändelse. Återsänd förslitna, skadade eller obrukbara delar om fel anses falla under garantiåtagandet. Returnera i så fall delarna omgående, då annars rätten till ersättning kan gå förlorad.

Vid reservdelsbeställning var god ange Väggskåpslyftens tillverkningsnummer och typ.

Pos: Benämning:

- 1 Motor
- 2 Styrenhet
- 3 Brytplatta (komplett)
- 4 Skyddsproppar (A) och skruvar till brytplatta (B)
- 5 Utanpåliggande knapp
- 6 Infälld knapp, vit plast
- 7 Infälld knapp, aluminium
- 8 Handkontroll med serialkabel



12. Elsystem / Elschema

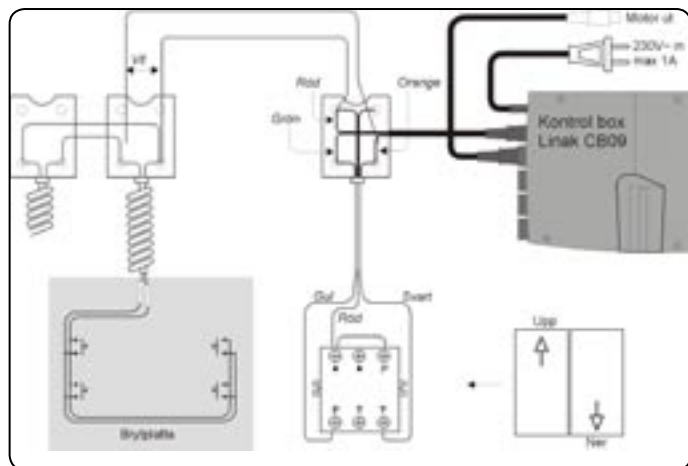
En styrenhet, innehållande kontaktor och manövertransformator för 24 V DC manöverspänning, ansluts till 230 V, 50 Hz vägguttag. Effektbehovet är endast 230 W. Till styrenheten ansluts drivmotorn, vilken också drivs med 24 V DC.

Manöverdon och klämskyddsplatta ansluts till de kopplingsdosor som finns i övre delen av väggramen. Dessa är i sin tur anslutna till Styrenheten.

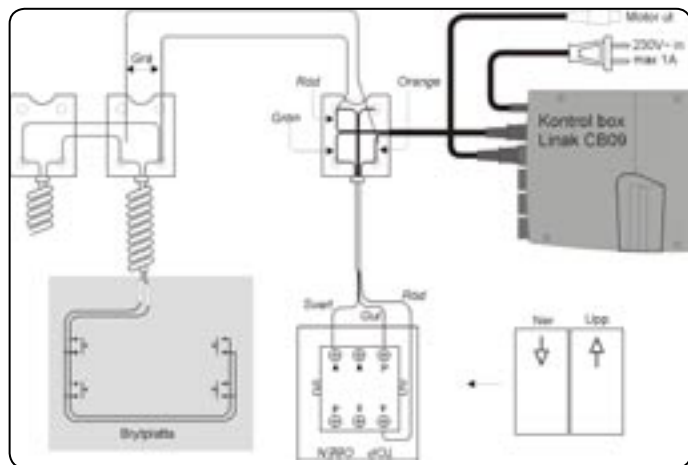
Bilden visar ett dubbelt eluttag, där såväl styrenheten som belysningstransformator anslutits.



Elschema - manöverknapp, vit



Elschema - manöverknapp, aluminium



OBSERVERA!

Texten "TOP OBEN" ska vara vänd upp och ned vid montering av knapp.

13. EG-FÖRSÄKRAN OM ÖVERENSSTÄMMELSE



(Enligt EG:s Maskindirektiv 98/37/EG, Bilaga 2 A).

Tillverkare

Granberg Interior AB
Box 6112, 600 06 NORRKÖPING
SVERIGE

Tfn: +46 (0)11-19 77 50

Fax: +46 (0)11-12 76 76

Försäkrar härmed att

Plats för maskinskyt

är tillverkad i överensstämmelse med Europaparlamentets och Rådets direktiv 98/37/EG av den 22 juni 1998 om tillnärmning av medlemsstaternas lagstiftning om Maskiner, 73/23/EEC, Lågspänningsdirektivet samt direktiv EMC-89/336/EEG, Elektromagnetisk kompatibilitet.

I tillämpliga delar har följande harmoniserade standards beaktats vid konstruktion och tillverkning:

EN 60104-1 Maskinsäkerhet - Maskiners elutrustning - Allmänna fordringar.

NORRKÖPING 2006-04-20

Tobias Granberg, VD

KONTAKTA OSS

För att prova hur Granbergs övriga produkter fungerar i praktiken är du välkommen till någon av våra utställningar runt om i landet. Kontakta oss gärna för mer information om närmaste utställning. du hittar också en förteckning över aktuella utställningar på vår hemsida.



Vill ni veta mer om vad som finns i vårt sortiment kan ni beställa våra övriga kataloger: Kök lyftsystém, Kök renovering, Badrum och Hushåll.

Fyra små uppslagsverk som är en guldgruva vid ombyggnad och nybyggnad.

Ring eller skriv till oss, eller beställ dem på vår hemsida.

Har ni besökt vår hemsida? Där finns alla våra produkter redovisade. Adressen är som vanligt:

www.granberg.se



Box 6112 SE-600 06 Norrköping Sweden

Monteringsupport: 011-19 77 57

Tel: 011-19 77 50 - Fax: 011-12 76 76

E-mail: info@granberg.se - Internet: www.granberg.se