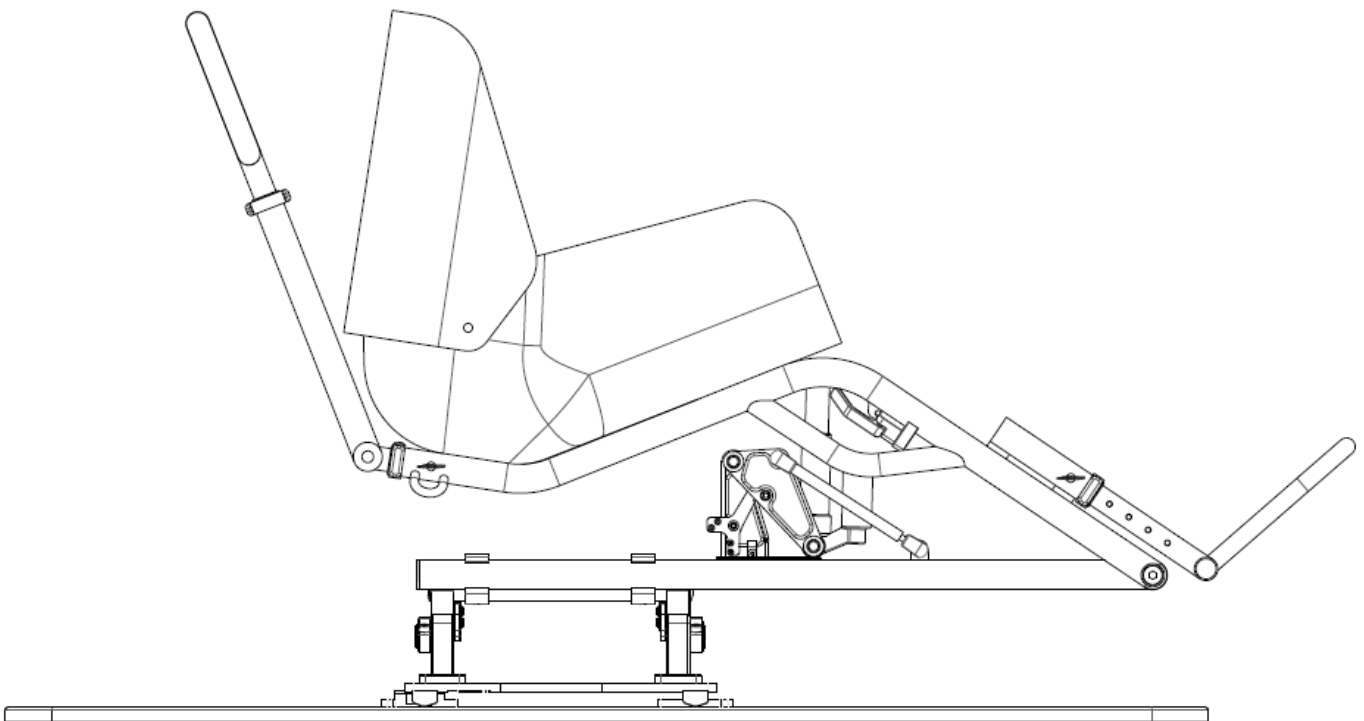


Hands On Concepts , HOC

Biski GLIDE

Utviklet i USA

Distribuert i Norge av Sitski Norway AS



Brukermanual

Innhold

Introduksjon.....	3
Garantier.....	4
Komponenter.....	5
Utstyr og spesifikasjoner.....	6
Tilpasninger og funksjoner.....	7
Innstilling ift balansepunkt.....	7
Innstilling av fothviler.....	7
Stolheisfunksjon.....	8
Gassløftere stolheisfunksjon.....	8
Ledsagerbøyle.....	8
Demontering dempefjær.....	9
Spring pre-load (Sag) adjustment.....	9
Evakueringsystem.....	10
Vedlikehold.....	11
Tegninger.....	12



Introduksjon

Gratulerer med anskaffelsen av HOC Glide. Du skal være trygg på at du nå disponerer den mest fleksible sitskien som er utviklet. Den kan altså benyttes både som monoski og som biski; men 1 eller 2 ski. Glide som monoskivariant er en veldig lettkjørt sitski, og biskivarianten med 2 ski gjør det lettere for flere utøvere å bli selvstendige. Glide med 2 ski er glimrende for ledsagerassistert kjøring; lett å ledsage, og gir høy egenaktivitet og mestring. Det er også lettere å bli selvstendig med 2 ski- så dette er et lurt alternativ for mange utøvere.

Denne manualen skal gi deg grunnleggende info om produktet, og hvordan du skal bruke og ta vare på din nye Glide.

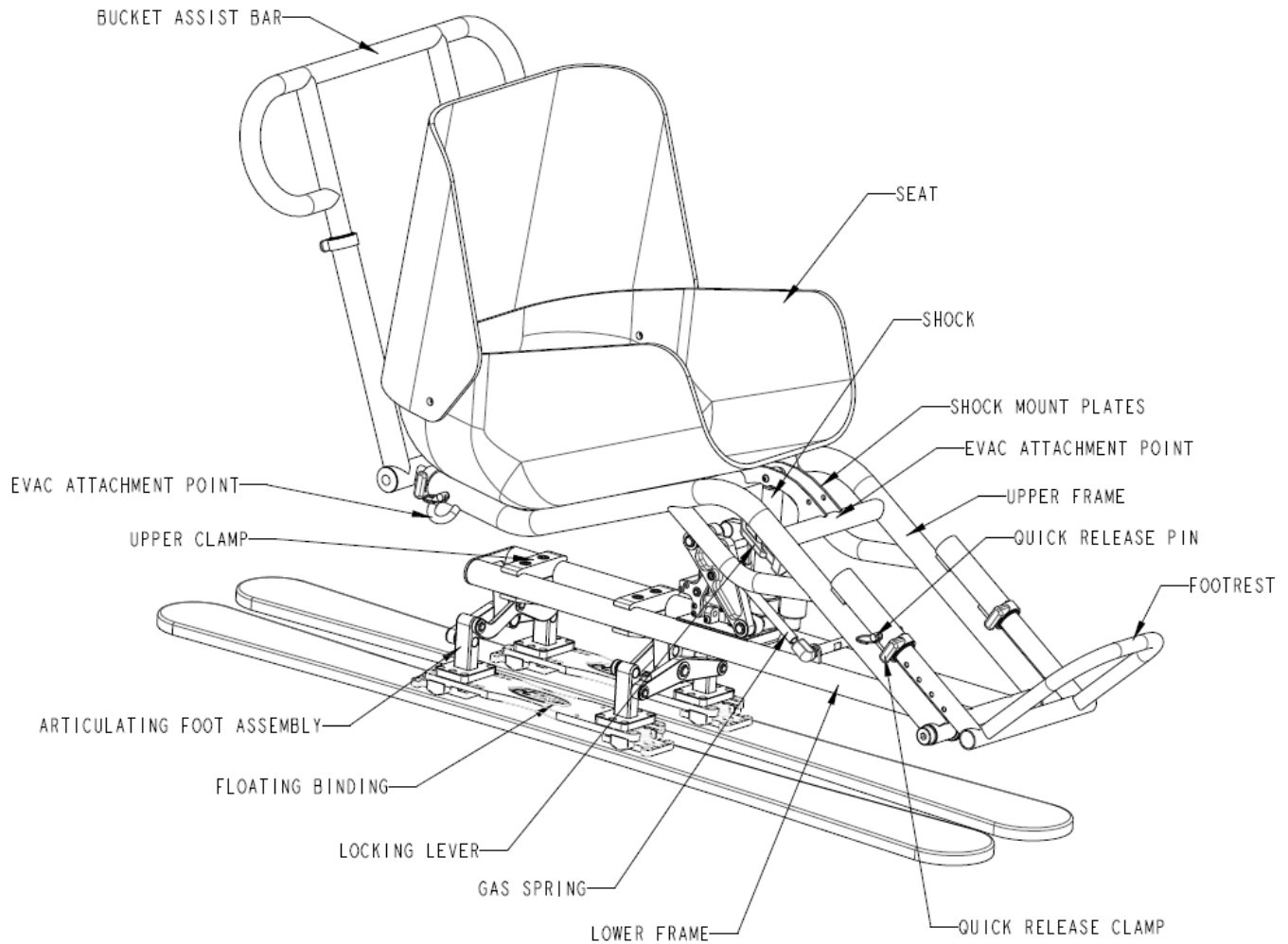
Garantier

HOCs produkter har to års garanti fra datoen for anskaffelsen, når det gjelder defekter i materialer og ved feilproduksjon. Eventuelle reklamasjoner skal sendes til Sitski Norway i Norge. Sitskien har ikke garanti mot skader forårsaket av stygge fall og uvettig bruk. Bruk av produktet innebærer en viss risiko for bruker og eventuell ledsager. HOC, Sitski Norway eller andre som representerer disse firmaene er ikke ansvarlig for personskader grunnet uvettig bruk.



Komponenter

Figuren viser navnene på produktets hovedkomponenter med to ski



Figur 1: Komponentnavn engelsk

Utstyr og spesifikasjoner for Glide med 1 eller 2 ski

Utstyr:

- Justerbar demper med 10 cm vandring.
- Glide bindingsystem for ski; biskivariant og monoskivariant.
- Markedes første artikuleringsystem med massesentrert med GLRC (Ground Level Roll-Center)
- Gassfjærer til lasting i stolheis
- Regulerbar støtdemper og retur, og regulerbar dempefjær.
- Regulerbar fotstøtte standard og for barn.
- Regulering horisontalt inntil 8 cm for riktig tyngdepunktplassering..
- To-delt plastsete i tre varianter, alle setestørrelser fra 20-44 cm
- Regulerbar ledsagerbøyle som lett kan fjernes.
- Vedlikeholdsfrie glidelagre på alle roterende deler og kraftige akslinger i rustfritt stål. Sinkplatinert stål- ekstremt kraftig
- Produsert i USA

Spesifikasjoner	
Setebredder SSN sete std	20 – 45 cm
Setehøyde SSN seter std	30 cm
Setebredder HOC h40 sete	34 - 43 cm
Setebredder HOC 60 sete	34 til 43 cm
Transportvekt	24 kg
Løftehøyde stolheis	52 cm
Massesentreringsjustering	70 mm
Bindingslengde	30,5 cm
Regulering fothviler voksen	11 cm
Regulering fothviler barn	11 cm
Vektgrense	100 kg



Utstyr og innstillinger

Verktøy for justering og vedlikehold

1/8" umbrako

¼" umbrako

¾" skiftenøkkel

Liten flat skrutrekker

Innstilling horisontal tyngdepunkts plassering (COM. Centre of mass))

Justeringsmulighetene når det gjelder ditt tyngdepunkt ift midtpunktet ski er på 7 cm. Innstille COM bak midtpunktet er anbefalt for viderekommende og bratt kjøring, og COM foran midtpunktet for nybegynner og ledsagerassistert kjøring. For å finne din COM, sitt i sitskjen med krykkestaver. Seteryggen skal være 90 grader. Sett en kloss eller et rør under midten av skien og rull forsiktig fram og tilbake for å finne balansepunktet. For en nøytral COM, skal du balansere over den smaleste delen av skien. Hvis du ikke greier å finne denne posisjonen, kontakt Sitski Norway for råd og tilpasning.

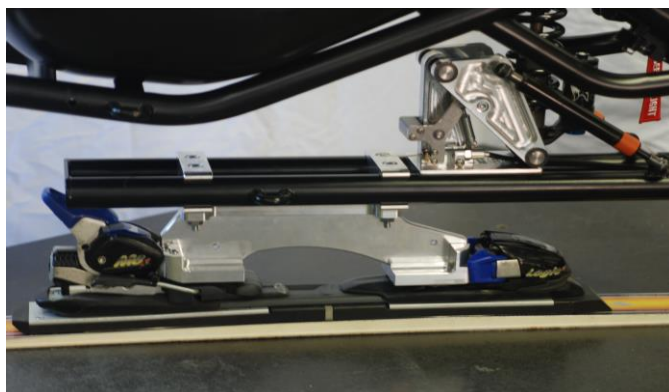
For å stille inn tyngdepunktet

1. Bruk ¼" umbrako nøkkel og løsne de to platene som klemmer fast ramma til understelet.
2. Flytt rammen til ønsket posisjon (alltid bak støtdemper).
Fest klemmene godt med umbrakoen.

Tilpasse fothviler

For å tilpasse fothviler: Løsne hurtigkoblingene og løsepinnen. Flytt fothviler til ønsket posisjon og sett på plass løsepinnen og hurtigkoblingene. Std fothviler tres fra undersiden. Fothviler «Barn» tres fra oversiden, og festes med hurtigkobliger.

Montering av 1 ski «Monoski-understell»



Stolheisfunksjon

1. Løsne på stroppen som regulerer setevinkelen. Denne vinkelen må åpnes for å sitte trygt og komfortabelt i stolheisen!! Brukeren lener seg (lenes) bakover for å få en god sittestilling i heisen.

ADVARSEL

DET ER VIKTIG Å GJØRE DETTE FOR Å HA EN SIKKER SITTESTILLING I STOLHEISEN!!

2. Ta hånden ned på siden av rammen og trekk låsespaken utover.
3. Løft biskien i lastestilling (høy) ved hjelp av krykkestavene. Len deg forover for å holde rammen oppe hvis nødvendig.
4. Last biskien inn i stolheisen. Gjør evt avtale med personell om stans
5. Skyv låsespaken tilbake før dere går av heisen. Denne vil låses automatisk når dere går av heisen.
6. Sjekk alltid at låsespaken er last før dere begynner å kjøre.

Kjøring i skålheis og T-krok:

Det er en utløser på hver side av setet. Denne kan betjenes av bruker eller fra toppen ledsagerbøylen av ledsager. Ledsager kan også stå bak-dytte.

Bytte av gassløftere for stolheis

Gassløftere som utgjør lastemekanismen, kan byttes ut for å tilpasse løftet til ulike brukervekt. Det er tre ulike gassløftere. «Gul» løfter opp til 50 kg, «Oransje» løfter til 70 kg, og «Rød» løfter til over 70 kg. Dette er tilpasset bruker ved levering fra Sitski Norway. For å fjerne løfterne: Frigjør løftefunksjonen og løft setet til stolheishøyde. Legg biskien på siden. Bruk en liten flat skrutrekker for å løsne låsesplint i hver ende av løfteren og fjern den. Kontakt Sitski Norway dersom du trenger mer eller mindre løft.

Regulerbar ledsagerbøyle

Ledsagerbøylen kan reguleres på høyde eller fjernes helt

For å regulere høyden: Løsne hurtigkoplingene på bøylen, og flytt høyden til ønsket posisjon. Stram opp hurtigkoplingene igjen.

For å fjerne: Løsne hurtigkoplingene og fjern låsepinne der bøylen går inn i ramma under setet. Fjern bøyle og ta vare på låsepinnene for senere bruk eller la de stå i ramma.

Fjerne fjæren fra støtdemperen:

1. For å fjerne løfterne: Frigjør løftefunksjonen og løft setet til stolheishøyde. Legg biskien på siden.
2. Løsne fjæra så mye du kan (slakk den)
3. Løsne festet nede, og la demperen henge i overramma.
4. Fjerne fjærholderen
5. Fjæren skal nå være grei å ta ut

Justering av demper for optimal kjøring

Demperen må tilpasses for å virke optimalt ift brukeren. Demperen skal synke ca 3 cm når brukeren sitter i utstyret; målt bakerst på rammen. Dette kalle «sag».

For å vurdere vandringsen til demperen:

1. Mål høyden bak på setet uten bruker i utstyret. Noter deg høyden.
2. Sett deg i skien, og mål deretter høyden som i punkt 1
3. Forskjellen på disse 2 målene skal være ca 3 cm.

Dersom vandringsen er mer eller mindre enn tre cm, må den justeres. For å gjøre dette, vri på justeringsringen på fjæra i ønsket retning. Deretter mål høyden på nytt som over. Stramming av justeringsskruen vil redusere vandringsen, men løsning av skruen vil øke dempevandringsen. Er du usikker på innstilling av demper, kontakt Sitski Norway.



Evakueringsystemet EVAC

EVAC systemet sin er festet på sitskien din, kan benyttes dersom det er feil på stolheisen. Den er for at profesjonelle hjelpemannskaper skal kunne heise deg ned uten at du må ut av sitskien. EVAC systemet skal alltid være påmontert når du bruker sitskien. I tilfelle feil på stolheis, vent på profesjonelle for å bruke EVAC systemet.

Se figuren under for festepunkter

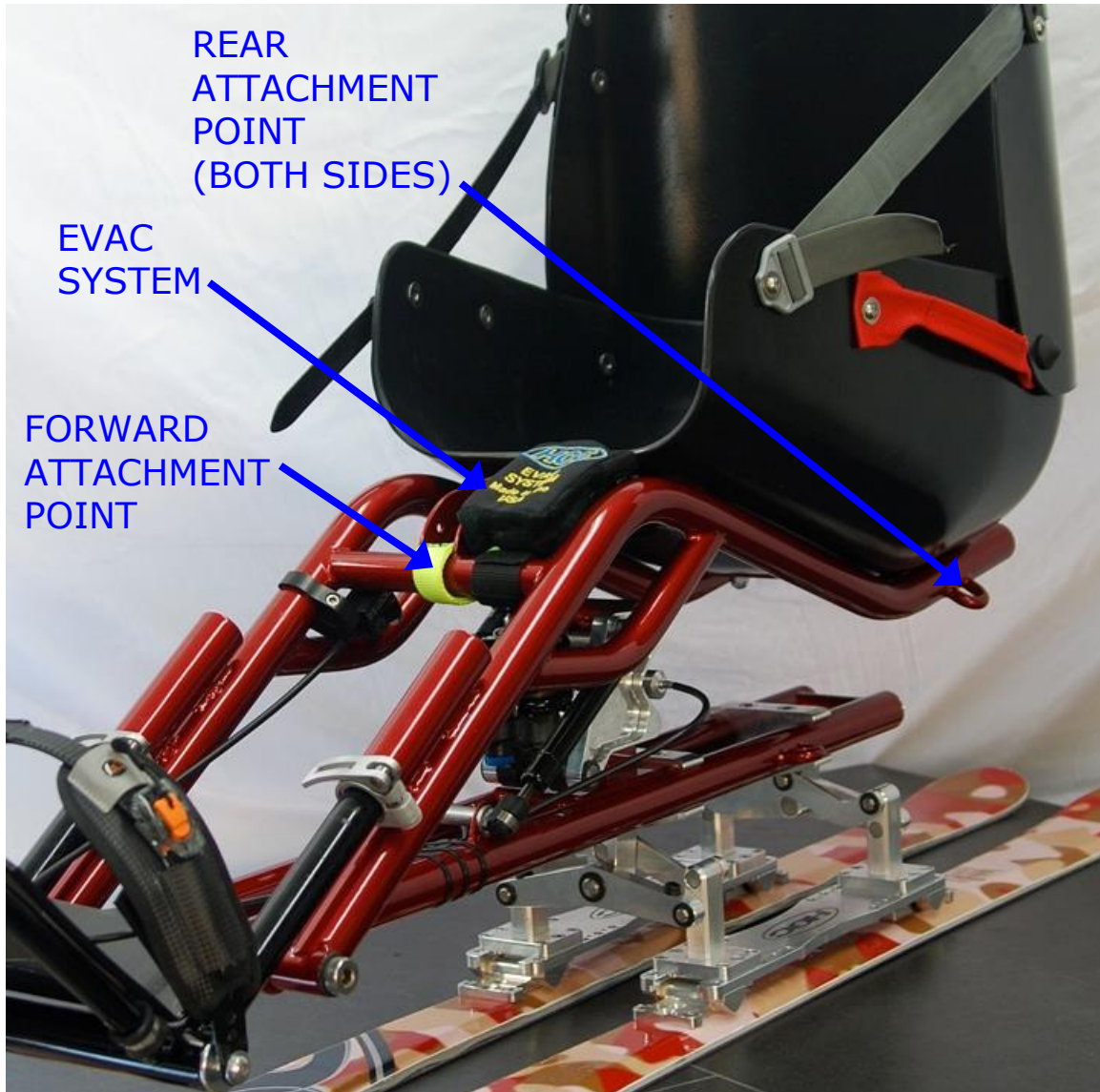


Figure 2: EVAC og festepunkter for nedfiring

Vedlikehold

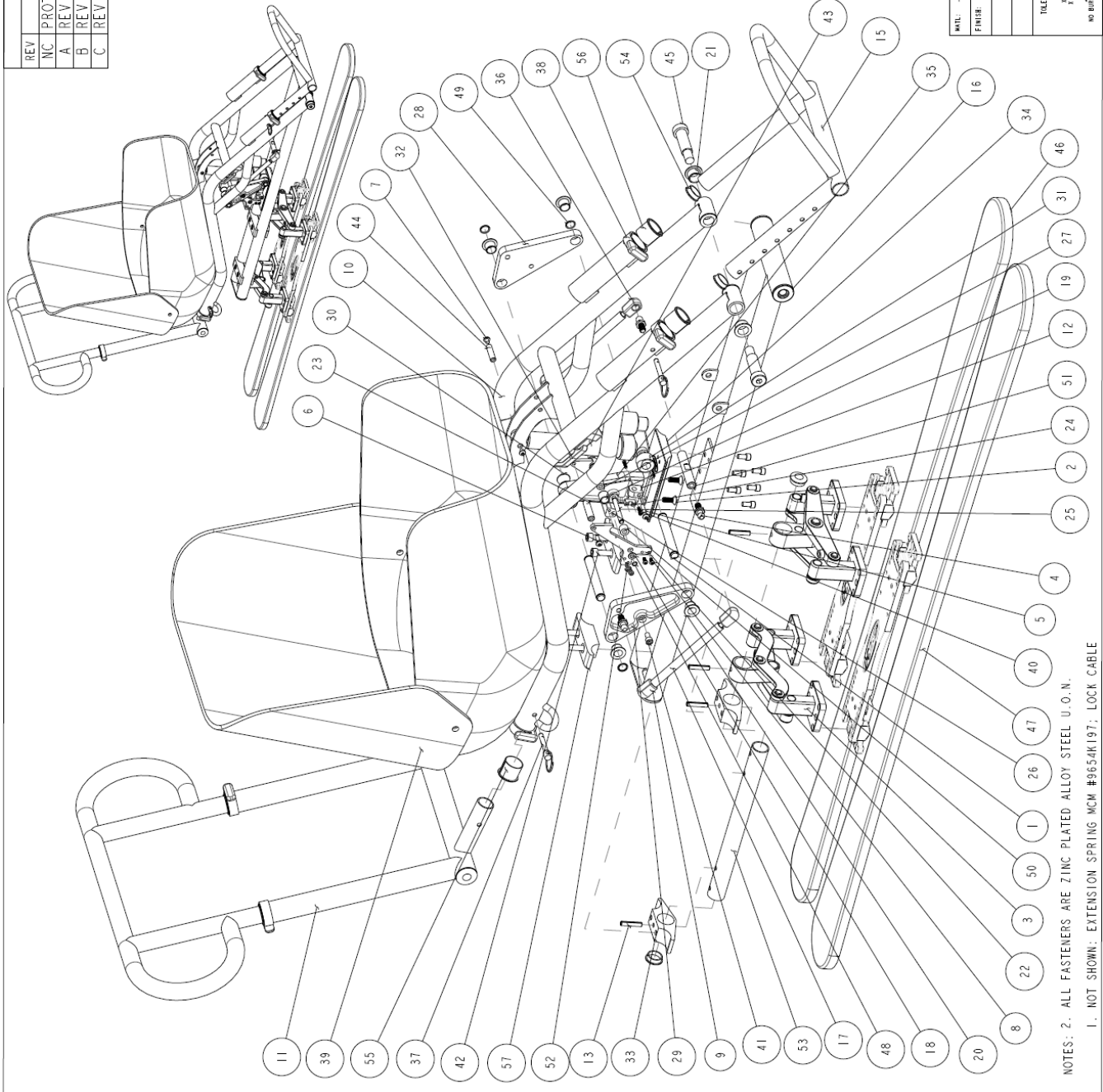
For å ta vare på sitskjen din, vask etter bruk med mild såpe og tørk etter vask. Sitskjen har vedlikeholdsfri demper og svingsystem. Regelmessig sjekk og skru etter bolter i ramme og på sete i tilfelle de skulle løsne.

Assembly Drawing/Bill of Materials

REVISIONS			
REV	DESCRIPTION	APV	DATE
NC	PROTOTYPE RELEASE		8/16/11
A	REVISED BOM		1/15/12
B	REVISED BOM		2/4/12
C	REVISED BOM		3/8/12

PART	DESCRIPTION	QTY
57	UPPER FOOT CLAMP	2
36	TUBESLEEVE 1-1/4X.065WALLY1 SLOTTED	2
54	TUBE SLEEVE 1-1/4 X .083 WALL X 1 ID	2
55	TUBE CAP 1 X .065 WALL	4
53	TORQUE TUBE	1
52	THREAD FORMING SCREW, 6-19	4
51	SPRING MOUNT SPACER	2
50	SPACER, MCM 94638A570	2
49	SMALLEY WST-50	4
48	SMALLEY WSM-25 SS	2
47	SKI RIGHT	1
46	SKI LEFT	1
45	SHOULDER SCREW 5/8 X 1-3/4 SS	2
44	SHOCK SHAFT, UPPER	1
43	SHOCK	1
42	SHCS 5/16-18 X 1	4
41	SHCS 1/4-20 X 1/2	8
40	SHCS 4-40 X 1/2	2
39	SEAT	1
38	TOUCH RELEASE CLAMP	1
37	GR PIN, 3/16 SS 1/4 X 1-1/4	3
36	NYLON BALL-SOCKET, .06, MCM 9416R86	4
35	LOWER FRAME, UPRIGHT	1
34	LOWER FRAME, MOUNTING PLATE	1
33	LOWER FOOT CLAMP	2
32	LOCKING LEVER	1
31	LOAD SPACER	2
30	LOAD LINK SPACER	2
29	LOAD LINK RIGHT	1
28	LOAD LINK LEFT	1
27	LOAD LINK LATCH SPACER	1
26	LATCH STOP BLOCK	1
25	LATCH SHAFT	1
24	LATCH PULL BLOCK	1
23	LATCH LINK SPACER	1
22	LATCH LINK	2
21	IGUS OE 1-1012-08-1	4
20	IGUS OE 1-0809-08-1	4
19	IGUS MS 1-0709-08	2
18	IGUS WF 1-0405-02	2
17	GAS SPRING, .06, THREAD, .8 35 L X 3.15	2
16	FRONT PIVOT BUNG	2
15	FOOTREST	1
14	FLOATING BINDING SUB-ASM	2
13	COILED SPRINGPIN, 420 SS, .25 X 1.25	4
12	CABLE MOUNT	1
11	BUCKET ASSIST BAR, SUB-ASM	1
10	BI-SKI FRAME, UPPER	1
9	BI-SKI FRAME, LOWER	1
8	BHCS, 6-32 X .375	2
7	BHCS 10-32 X 1/4 SS	2
6	BHCS 10-24 X 5/8 SS	2
5	BHCS 10-24 X 1 SS	1
4	BALL JOINT, MCM 9512R73	4
3	ARTICULATING FOOT, SUB-ASM	2
2	1/4-20 X 3/4 FHCS, SUB-ASM	2
1	1/2" SHAFT, 11-4PH SS	2

MATERIAL:	BY: K. McKEE
FINISH:	DATE: 8/16/11
TELEPHONE: 616-865-1111	SCALE: 0.250
FAX: 616-865-1111	SHEET SIZE: C
EMAIL: sales@flood.com	ASSEMBLY/BOM
NO. BUILT TO DATE: 0000	BI-SKI
	ASSEMBLY/BOM
	APPROVED: [Signature]
	DATE: 8/16/11
	SHEET NO. 1 OF 1



NOTES: 2. ALL FASTENERS ARE ZINC PLATED ALLOY STEEL U.O.N.
 1. NOT SHOWN: EXTENSION SPRING MCM #9654K197; LOCK CABLE



HMS nummer på utstyr og reservedeler legges ut på www.sitski.no

Sitski Norway AS, Imerslundveien 45, 2323 Ingeberg
Tlf 97111880, mail: olemorten@sitski.no, www.sitski.no
Orgnummer: 997557409, konto: 18220905787

