

RK1025

Indivo Hyldeløfter

Brugs- og vedligeholdelsesvejledning



Garantien dækker i 3 år fra fakturadato for materiale- og fabriktionsfejl.
Der tages forbehold for trykfejl, tekniske ændringer og modelafvigelse.

Tak for valget af denne Pressalit Care løfteenhed til køkkener.

Kombineret med enten bordplade eller overskabe gør løfteenheden det muligt at skabe et højdejusterbart køkken, der sikrer gode arbejdsbetingelser for alle brugere.

Vi håber, at både hjælper og bruger vil få gavn af løfteenhedens mange funktioner og fordele.

Vigtig sikkerhedsinformation

- Læs og forstå brugs- og vedligeholdelsesvejledningen før løfteenheden tages i brug. Pressalit Care påtager sig intet ansvar, hvis produktet anvendes på en måde, som afviger fra den, der er specificeret i vejledningen.
- Oplysningerne i bruger- og vedligeholdelsesvejledningen er baseret på en korrekt montering af løfteenheden i henhold til vores monteringsvejledninger.
- Hvis produktet er defekt eller beskadiget, må det ikke anvendes, før det er blevet repareret af en servicemontør.
- Produktet er ikke beregnet til leg, og vi anbefaler derfor, at produktet ikke betjenes af børn uden opsyn.
- Af sikkerhedsgrunde bør der ikke være nogen forhindringer for løfteenheden, når den er i bevægelse.
- Der tages forbehold for ændringer af vejledningen uden forudgående varsel.

Før produktet anvendes første gang

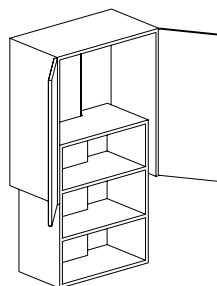
- Bruger, hjælper og terapeut skal gennemgå og forstå denne brugs- og vedligeholdelsesvejledning, før løfteenheden tages i brug.
- Dette hæfte skal opbevares i umiddelbar nærhed af løfteenheden.
- Kontrollér at kontrolboksen svarer til den benyttede netspænding.
- Løfteenheden er kun beregnet til indendørs brug.

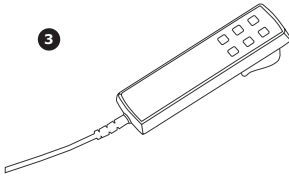
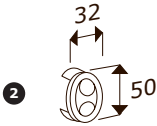
Maksimal belastning

40 kg inkl. hylder. **1**

Betjening

- Løfteenhederne højdereguleres ved hjælp af kontakter placeret i bordpladens sarg.
- Som alternativ eller supplement til sargkontakterne kan der tilkøbes en håndbetjening.





Justering

- Løfteenheden højdereguleres ved hjælp af kontakter i bordpladens sarg ② eller en håndbetjening (ekstraudstyr) ③.
- Hyldeerne kan sænkes 430 mm lodret, og de føres ikke frem mod brugeren. Under brug må der ikke være effekter i vejen for bevægelsen.

Rengøring

Dagligt:

- Rengøres med en klud opvredet i almindeligt sæbevand. Undgå slibende, ætsende og klorholdige rengøringsmidler. Tør med en blød klud.

Lejlighedsvist:

- Til fjernelse af kalkpletter på aluminiumsdele: Anvend 3 dele 30 % husholdningseddike til 7 dele vand, og tør derefter delene af med en klud opvredet i rent vand.

Vedligeholdelse

- Det anbefales at lade motorerne på den elektriske løfteenhed køre til yderpunkterne mindst en gang om ugen. Dette gøres ved at hæve løfteenheden til højeste niveau og derefter sænke den til laveste, så de indvendige, selvsmodrende dele bliver smurt.
- Nulstil den elektriske løfteenhed, således at produktets jævne op/ned-bevægelse bibeholdes.
 - Tryk på betjeningsknappen indtil løfteenheden stopper i nederste position
 - Slip betjeningsknappen
 - Tryk og og **hold** betjeningsknappen inde i 5 sek.Løfteenheden er nu nulstillet.

Eftersyn

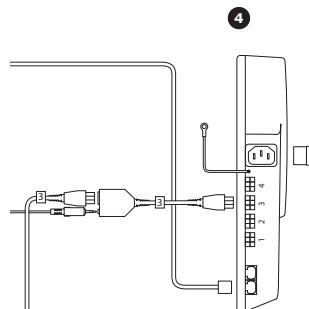
Det anbefales at der foretages et årligt eftersyn.

- 1: Kør løfteenheden op/ned for at undersøge, om: a. der er synlige defekter eller mislyde ved løfteenheden. b. produktet kører tilfredsstillende ud/ned. Er der ikke synlige defekter eller andre mislyde på de bevægelige dele, foretages der ikke yderligere. Er løfteenheden derimod defekt, skal den udskiftes. (For udskiftning, kontakt købsstedet).
- 2: Kontrollér vægbeslagene, og efterspænd om nødvendigt. Hvis vægbeslagene skal efterspændes, køres løfteenheden lidt ud/ned, og de nederste skruer efterspændes. Kør efterfølgende løfteenheden helt ud/ned, og efterspænd de øverste skruer.
- 3: Kontrollér alle elektriske tilslutninger til kontrolboksen. Er transformeren defekt, skal den udskiftes (For udskiftning, kontakt købsstedet).

- 4: Kontrollér betjeningskontakten. Er betjeningskontakten defekt, skal den udskiftes. (For udskiftning, kontakt købsstedet).

Fejlfinding

Fejl	Årsag	Afhjælpning
Løfteenhed til hyldeløft <u>uden</u> sikkerhedsplade kan ikke højdeindstilles..	Manglende strømforsyning.	Undersøg, om netledningen er korrekt tilsluttet i styreboksen. 4 (Styreboksen vil typisk være placeret under bordpladen).
	Løfteenheden er ikke blevet nulstillet (efter fx strømafbrydelse).	Nulstil løfteenheden, hvis det er muligt: 1. Tryk på betjeningsknappen indtil løfteenheden stopper i nederste position. Slip betjeningsknappen. 2. Tryk og hold betjeningsknappen inde i 5 sek. Løfteenheden er nu nulstillet. (Det kan være nødvendigt at nulstille løfteenheden flere gange i træk).
	Fejl på stikkene	Kontrollér stik fra motor til forlængerledning samt stikkene i styreboksens indgange 3 og 4. Hanstikkene har nogle meget små "stålben", som nemt kan bøje, når de sættes i styreboksen. Er et "stålben" bøjet, rettes dette ud, før det isættes styreboksen igen. HUSK at nulstille.
Sargkontakten kan ikke betjenes uhindret.	Undersøg, om sargkontakten kan betjenes uhindret, og om den selv vender tilbage til neutral position. Bevægelsen kan være besværet af snavs eller fedt. Kontrollér sargkontakten: Kontrollér, at alle ledninger er monteret korrekt i henhold til monteringsvejledningen, og at ingen af dem er knækket. Hvis en ledning ikke er korrekt monteret, kan løfteenheden kun køre ned. OBS: Hvis løfteenheden er kørt i bund, kan man opfatte kontakten som værende ude af funktion. Hvis alle ledninger fra kontakten er korrekt monteret, og ingen af dem er knækket, skal løfteenheden kunne køre op/ned. HUSK at nulstille.	



Løfteenhed til hyldeløft med sikkerhedsplade kan ikke højdeindstilles..	Fejl i sikkerhedssystemet.	Hyldeløft kører ikke op/ned, hvis sikkerhedspladen ikke virker. Kontrollér, at alle ledninger og stik er intakte og korrekt tilsluttet i henhold til monteringsvejledningen.
	Monteringsfejl ved sikkerhedspladen.	Med måleapparat i (ohmmeter) måles, om der er gennemgang. Gennemgangen måles på ledningen, der kommer fra sikkerhedspladen, og på dennes stik (en slutfunktion). - Måles der gennemgang, virker sikkerhedssystemet. Løfteenheden skal nu kunne køre ud/ned. HUSK at nulstille. - Måles der ikke gennemgang, gøres følgende: Skruerne i sikkerhedspladen løsnes. Pladen skal nu kunne bevæge sig frit. Bemærk, at pladens bevægelighed kan være besværliggjort af snavs eller fedt. Efterfølgende måles, om der er gennemgang: Måles der gennemgang, virker sikkerhedssystemet. Måles der ingen gennemgang, se under afsnittet "Fejl ved kontakter".
	Fejl ved kontakter	Kontrollér, om en eller flere af sikkerhedssystemets kontakter "hænger", og forsøg i givet fald at udbedre evt. skader. Kan skaden ikke udbedres, skal kontakten/kontakterne udskiftes. Sikkerheden virker først, når der måles gennemgang. HUSK at nulstille.

Kontakt Pressalit Care eller forhandleren, hvis det ikke er muligt at afhjælpe problemet. Forsøg ikke selv at reparere produktet, da garantien i givet fald kan bortfalde.

CE



CE-mærkningen viser, at dette produkt er fremstillet i henhold til direktiv 2006/42/EF af 17. maj 2006 om maskiner (Maskindirektivet).

Information om bortskaffelse og genbrug

Elektrisk og elektronisk udstyr (EEE) indeholder materialer, komponenter og stoffer, der kan være farlige og skadelige for menneskers sundhed og for miljøet, når affaldet af elektrisk og elektronisk udstyr (WEEE) ikke bortskaffes korrekt.

Affald af elektrisk og elektronisk udstyr må ikke bortskaffes sammen med usorteret husholdningsaffald, men skal indsamles særskilt. Affaldet håndteres efter de lokale myndigheders anvisning.



PRESSALIT® care

Pressalit A/S

Pressalitvej 1

8680 Ry

Denmark

Tel. : +45 8788 8788

Fax : +45 8788 8789

E-mail : pressalit@pressalit.com

www.pressalit.com

Besøg vores website for at finde din lokale forhandler og få yderligere oplysninger om Pressalit Cares løsninger til bad og køkken.

11.16

 keep living

