



Netti[®] Dynamic S
GMDN 41620

Brukermanual



CE Dette produktet samsvarer med
2017/745 / EU for medisinske produkter.

UM0122 NO 2021-03

*inspire
joy of life*

INNHold

1.	INNLEDNING	4
1.1	BRUKSOMRÅDER / INDIKASJONER FOR NETTI DYNAMIC S	5
1.2	KVALITET OG HOLDBARHET	5
1.3	MILJØET OG AVFALLSHÅNDTERING	6
1.4	INFORMASJON FOR GJENBRUK	6
1.5	OM DENNE HÅNDBOKEN	7
1.6	VIKTIGE TILTAK	7
2.	HURTIGREFERANSE	9
3.	BESKRIVELSE	10
4.	EGENSKAPER TIL NETTI DYNAMIC S	11
5.	TILBEHØR	12
5.2	MONTERING AV HOFTEBELTE	14
5.3	MONTERING AV H-BELTE	15
6.	MONTERING OG JUSTERING	16
6.1	UTPAKKING	16
6.2	HOVEDHJUL	16
6.3	FORGAFFEL	16
6.4	FORHJUL	17
6.5	SETEHØYDE FORAN	18
6.6	SETEHØYDE BAK	18
6.7	RYGGSTØTTE	19
6.8	SETEDYBDE – BALANSERE RULLESTOLEN	19
6.9	JUSTERING AV SETEDYBDE BAK	20
6.10	JUSTERE DYBDE AV SETEPLATE	21
6.11	JUSTERING AV SETEDYBDE FORAN	22
6.12	TIPPESIKRING	23
6.13	PUTER	24
6.14	JUSTERE BORRELÅSRYGGEN	24
6.15	SIDESTØTTE	25
6.16	JUSTERING AV ARMLENER	25
6.17	BENSTØTTER	26
6.18	HODESTØTTE	30
6.19	SKYVEBØYLE	31
6.20	BREMSER	32
6.21	SKIFTE DYNAMISK SYLINDER	34

7.	DYNAMISK FUNKSJON	35
7.1	NETTI DYNAMIC S	36
7.2	VURDERING OG VALG AV NETTI DYNAMIC RYGG- REGULERINGS- SYLINDER OVERSIKT OVER TILGJENGELIGE DYNAMISKE LENESYLINDRE OG SETEBREDDER	37 38
7.3	TILTE SETEENHETEN VED BRUK AV TILTHÅNDTAKET	39
7.4	RYGGVINKELREGULERING –	41
8.	MANØVRERING	44
8.1	GENERELLE TEKNIKKER	44
8.2	KJØRETEKNIKKER – TRINN OPP –	44
8.3	KJØRETEKNIKKER - TRINN NED -	45
8.4	KJØRETEKNIKKER - BAKKE -	45
8.5	KJØRETEKNIKKER – OPP TRAPPER –	46
8.6	KJØRETEKNIKKER – NED TRAPPER –	46
8.7	OVERFØRING	47
8.8	LØFTE RULLESTOLEN	48
8.9	BALANSEPUNKT	48
8.10	CAMBER VINKEL	49
8.11	DRIVRING	49
9.	TRANSPORT	50
9.1	LEGGE SAMMEN FOR TRANSPORT	50
9.3	TRANSPORT I FLY	52
9.4	Å REISE MED OFFENTLIG TRANSPORT	52
10.	VEDLIKEHOLD	53
10.1	VEDLIKEHOLDSINSTRUKSER	53
10.2	RENGJØRING OG VASKING	53
10.3	LANGTIDSLAGRING	54
11.	FEILSØKING	55
12.	TESTER OG GARANTI	56
12.1	TESTER	56
12.2	GARANTI	56
12.3	REKLAMASJON	57
12.4	NETTI-SKREDDERSØM / INDIVIDUELLE TILPASNINGER	57
12.5	KOMBINASJONER MED ANDRE PRODUKTER	58
12.6	SERVICE OG REPARASJON	58
13.	DIMENSJONER OG VEKT	59

1. INNLEDNING



Netti Dynamic S er en komfortrullestol for barn ment for innendørs og utendørs bruk. Det er testet i henhold til EN 12183:2014. Testene er utført av TÜV SÜD Product Service GmbH i Tyskland.

Hos Alu Rehab mener vi at rullestoler bør velges basert på en grundig vurdering som fokuserer på brukerens behov og krav fra omgivelsene. Barn vokser raskt og av den grunn har vi utviklet Netti Dynamic S men mange muligheter for justering og tilpasning. Det er en rullestol som er enkel å justere etter som tiden går og barnet vokser, og gir barnet et ergonomisk sittemiljø.

Netti Dynamic S har justerbart sete og rygg slik at brukeren kan endre posisjon, bevegelse eller kroppsholdning (stabilisering).

Netti Dynamic S er en tilt- og ryggvinkelregulerbar rullestol som tillater kontrollerte «Open Kinetic Chain» (OK-C) bevegelser for brukeren.

Netti Dynamic S er crash-testet hos Millbrook Proving Ground, Bedford Storbritannia og RISE (Research Institute of Sweden), i henhold til ISO 7176-19:2008.

Maks brukervekt er 75 kg, også når den brukes som bilsete.



Ved montering av tilbehør som strømsett etc, må vekten av tilbehøret trekkes fra maks brukervekt.



Spesifikasjonene varierer fra land til land.



1.1 BRUKSOMRÅDER / INDIKASJONER FOR NETTI DYNAMIC S

Netti Dynamic S er en multifunksjon rullestol for brukere som er rammet av dystoni. Systemet er tiltenkt for brukere med omfattende bevegelsemønstre som resulterer i sterke spasmer og sammentrekninger av muskel/skjelett system («musculoskeletal») som kan forårsake enten asymmetri/ vridninger, ufrivillige bevegelser, feil sitteposisjon («sliding»), tap av funksjon og også skader på rullestolen.

Det patenterte Netti Dynamic System (Patent EP2836184) gir plass til brukerens bevegelser slik at rullestolen kan arbeide i synergi med brukerens bevegelser. Når en muliggjør spastiske bevegelser kan muskeltonen og hyppigheten av spasmer reduseres. Rullestolen er dynamisk og vil følge brukerens bevegelser av både øvre og nedre del av kroppen.

NETTI DYNAMIC SYSTEM tillater åpne kinetiske kjedebevegelser (OK-C)

- Benbevegelser
- Hoftebevegelser
- Ryggbevegelser
- Hodebevegelser
- Fotbevegelser

VIKTIGE FORDELER

- Rullestolen tilpasser seg brukerens bevegelser.
- Brukeren vil ha mindre ubehag under spasmer og ufrivillige bevegelser siden rullestolen tilpasser seg bevegelsene.
- Etter en spasme kommer brukeren tilbake til den opprinnelige sittestillingen som sikrer en god stilling og trykkfordeling.
- Den forhindrer utilsiktet endring av sittestilling.
- Det bidrar til å forhindre at brukeren glir fremover i stolen og dermed får en dårlig sittestilling og utilstrekkelig trykkfordeling.
- Det dynamiske systemet beidrar til å forlenge rullestolens levetid.

KONTRAINDIKASJONER

- Begrensninger for Netti Dynamic S system der tillatelse av bevegelser fører til destruktive kroppsholdninger.
- Når det å tillate bevegelser medfører muskelspenninger og spasmer.
- Når klienten ikke alltid klarer å returnere til en nøytral posisjon.

1.2 KVALITET OG HOLDBARHET

Netti Dynamic S rullestolen er testet hos TÜV SÜD Product Service GmbH i Tyskland, etter den europeiske standarden DIN EN 12183:2014.



Som produsent vurderer Alu Rehab AS testen til å tilsvare 5 – 6 års normal bruk av stolen. Brukers funksjonshemming, hvor røft den brukes samt vedlikeholds nivået avgjør først og fremst rullestolens holdbarhet. Dermed vil holdbarheten variere avhengig av disse tre faktorene.

1.3 MILJØET OG AVFALLSHÅNDTERING

Alu Rehab og deres leverandører ønsker å beskytte miljøet.



Dette betyr:

- At vi i størst mulig grad unngår å bruke miljøskadelige stoffer og prosesser.
- At Alu Rehabs produkter sikres lang levetid og høy grad av fleksibilitet - til fordel for miljøet og økonomien.
- At all emballasje kan resirkuleres.
- At rullestolen ble designet for å kunne separeres i komponentmaterialene – for å gjøre resirkulering enklere.



Kontakt din lokale gjenvinningstjeneste for å få riktig informasjon om hvordan dette gjøres i ditt område.



Netti Dynamic S er designet for temperaturområdet fra -10 °C til +40 °C.

1.4 INFORMASJON FOR GJENBRUK

Alle produktene fra Alu Rehab er designet for å gi mange års vedlikeholdsfri bruk. Alle produktene kan tilpasses for gjenbruk av en autorisert forhandler. For å garantere ytelse og sikkerhet, anbefaler Alu Rehab følgende tester før gjenbruk.

Undersøk følgende komponenter for funksjon, integritet etc, og bytt om nødvendig ut deler:

- Hjul (slitebane)
- Rullestolramme
- Fronthjul og hurtigutløser
- Nav
- Bremsfunksjon
- Retningsstabilitet på hjul
- Lagre: Test for slitasje og smøring.
- Puter
- Benstøtter
- Armstøtter
- Lene / tilt funksjon
- Skyvstang / håndtak
- Veltesikring

Vær også oppmerksom på innholdet i avsnitt 10.2 Rengjøring og stell.

Av hygieniske årsaker: Bytt hodestøtten før ny bruker overtar stolen.

TILTSIKRING

Riktig montert, vil tiltsikringen sikre at stolen ikke tipper bakover. Vi anbefaler på det sterkeste bruk av veltesikring.



En håndbok for oppussing av Netti rullestoler kan lastes ned fra [My-Netti.no](https://www.my-netti.no)



En håndbok for gjenbruk av Netti rullestoler kan lastes ned fra [My-Netti.no](https://www.my-netti.no)

1.5 OM DENNE HÅNDBOKEN

For å unngå skade ved bruk av Netti Dynamic S rullestol, vennligst les denne håndboken før du bruker stolen.



Symbol for forbudte handlinger.
Ingen garanti kan kreves dersom disse handlingene er utført.



Advarselssymbol.
Når dette symbolet brukes må du være forsiktig.



Symbol for viktig informasjon.



Symbol for nyttige tips.



Symbol for verktøy.



Symbol for trygg skråning for parkeringsbrems.



Symbol for maks vekt av bruker.

Vær oppmerksom på at denne håndboken er oppdatert det år og den dato som er angitt på hver side.

Brugerhåndbok på nettet www.my-netti.no

For bedre lesbarhet (fordelaktig for brukere med synsutfordringer) kan du finne vår brukerhåndbok på nettsiden: www.my-netti.no – manualer – brukerhåndbok Netti Dynamic S.

Siste oppdatering av brukerhåndbok, produksikkerhetsmerknader, adresser og annen produktinformasjon som tilbakekalling osv. Vil bli publisert på vår nettside.

1.6 VIKTIGE TILTAK

Netti Dynamic S er en komfort rullestol designet for både utendørs og innendørs bruk.
Min. mål i tabellen refererer til setebredde 250 mm.
Maks mål refererer til setebredde 350 mm.



Spesifikasjonene varierer fra land til land.

TOTAL VEKT: 23,3 – 24 – 24,7 KG
uten puter, benstøtte og hodestøtte

SETEBREDDE:

250, 300 og 350 mm



SETEDYBDE:

(Fra ryggpute til fronten av seteplaten)

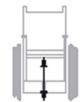
250, 300 og 350 mm



SETEHØYDE:

Fra gulv til topp seteplate med 16" hovedhjul (eller 22" hovedhjul)

440 mm (eller 470 mm)*



* Ved å endre posisjon på hovedhjulene er det mulig å oppnå setehøyde på 500 mm.

HØYDE RYGGSTØTTE:

(Målt fra seteplate til ryggstøttens borrelås.)

375 mm*



Bruk av ryggstøtteforlenger gir 100 mm ekstra høyde på ryggstøtten.

Tilt-område 35° / ryggvinkel-område 35°

*** Minst stabil og mest stabil refererer til plasseringen av veltesikring.

* Testen ble stoppet ved 15°.

Spesifikasjon	min.	maks.
Total lengde med benstøtte og skyvebøyle	920 mm	1050 mm
Total lengde uten benstøtte, skyvebøyle foldet	740 mm	740 mm
Total bredde	405 mm	515 mm
Høyde uten hodestøtte	885 mm	885 mm
Brettet lengde	740 mm	740 mm
Foldet bredde	395 mm	495 mm
Foldet høyde	885 mm	885 mm
Total vekt uten alle støtter	23,3 kg	24,7 kg
Vekt tyngste komponent – benstøtte	2,3 kg	2,4 kg
Statisk stabilitet oppoverbakke	0 °	15 °
Statisk stabilitet nedoverbakke	9 °	15 °
Statisk stabilitet sidelengs	0 °	15 °
Setevinkel	0 °	35 °
Effektiv setedybde	250 mm	350 mm
Effektiv setebredde	250 mm	350 mm
Høyde setetopp foran	440 mm	470 mm
Vinkel ryggstøtte	90 °	125 °
Høyde ryggstøtte	375 mm	375 mm
Distanse fotplate til sete	240 mm	390 mm
Vinkel, ben til seteoverflate	79 °	0 °
Avstand, armstøtte til sete	120 mm	290 mm
Front, plassering av armstøttestruktur	235 mm	275 mm
Skyvekant diameter – 22" hjul	480 mm	
Plassering horisontal aksel	120 mm	120 mm
Parkeringsbrems – trygg helning	0 °	7 °
Minimum svingradius	665 mm	685 mm

Modell bredde 350 mm, målt uten puter.

For din egen beregning av total bredde:


Netti Dynamic S med 16": Setebredde + 155 mm

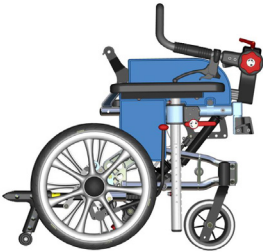
Netti Dynamic S med 22": Setebredde + 345 mm

Netti Dynamic S med 22" og skjermer: Setebredde + ca. 360 mm

2. HURTIGREFERANSE

Innholdet på denne siden er et sammendrag av hele håndboken. Den gir deg en rask innføring i bruk og stell av Netti Dynamic S rullestol.

-  **Hurtigreferansen er ikke en erstatning for håndboken, bare en påminnelse / kontroll liste.**



- Pakk ut rullestolen.
- Fold opp ryggstøtten og monter lene-gassylinderen på braketten på ryggstøtten.
- Sett på armlenene.
- Monter benstøttene.
- Fold opp og juster skyvebøylene.
- Monter hodestøtten.
- Installer putene.
- Monter tilbehør.


(Se kapittel 5 for mer informasjon. Monteringsbeskrivelser vil følge tilbehøret.)

Juster rullestolen til brukeren:

Juster setedybden og om nødvendig rullestolbalansen, høyde på fotstøtte, høyde på armlene, høyde på hodestøtte og dybde, høyde på stol og ryggpute.


For mer informasjon om tilpasning av rullestolen til brukeren, se:


My-Netti.no Kunnskapssenter.


-  **Kunngjøringer om produksikkerhet og eventuelle tilbakekallinger av produkter vil bli publisert på vår hjemmeside www.My-Netti.no**


-  **Se kapittel 11 for feilsøking. For montering og justeringer, se kapittel 6.**


-  **For synshemmede, kan håndbøker og lastes ned fra www.My-Netti.no**

-  **Kjør forsiktig!**

-  **Vær oppmerksom på at friksjon mot trykkfelger kan medføre en varm overflate.**


-  **Overflatetemperaturen på metalldele i rammestrukturen kan øke når de utsettes for direkte sollys.**


-  **Saltvann kan øke faren for korrosjon, det er nødvendig med ekstra tiltak relatert til miljøforhold.**

-  **Veltesikringen bør alltid brukes for brukers sikkerhet.**


-  **Når stolen er vippt bakover, må tippesikringene og bremsene alltid være i bruk.**


-  **Påse at alle håndtak er ordentlig låst.**

-  **Vær oppmerksom på klemfare når du folder og folder ut, vipper, lener og alle andre justeringsbevegelser.**

-  **Hvis stolen har luftfylte dekk: Sørg for å sjekke dekktrykket hver uke og fyll på til 35 psi / 2,4 bar.**

-  **Stå aldri på fotplatene på grunn av fare for å tippe fremover.**

-  **Løft aldri rullestolen ved benstøttene, armlenene eller hodestøtten.**

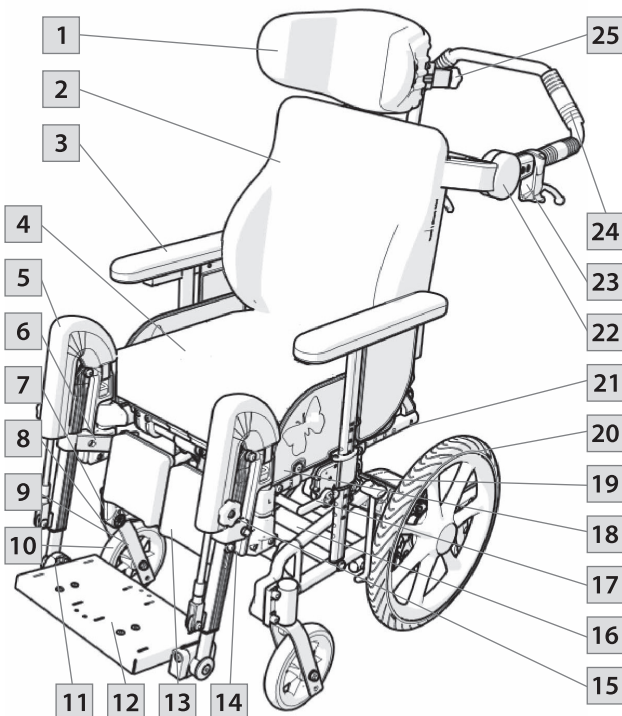
-  **Illustrasjoner kan avvike fra det leverte produkt.**

-  **Hvis du er i tvil - kontakt forhandleren!**

3. BESKRIVELSE

Standardversjon*

1. Hodestøtte
2. Ryggstøttepute
3. Armlene med polstring
4. Setepute
5. Knepute på benstøtte
6. Brakett for leggstøtte
7. Lagerhus / forgaffelfeste
8. Hurtiglås for forgaffel
9. Forgaffel
10. Forhjul
11. Fotplatelås
12. Fotplate
13. Leggstøtte
14. Høydejusteringskrue
15. Vinkeljusteringsknott
16. Typeskilt rullestol på hjulramme-tverrstangen.
17. Armlene høydeknott
18. Tøybeskyttelse
19. Brukerbremse (dersom montert)
20. Hovedhjul
21. Bakhengsle – setedybdejustering
22. Dreihengsle skyvebøyle
23. Trommelbrens håndtak
24. Skyvebøyle
25. Hodestøtte dybdeknott



Ta kontakt med forhandleren hvis noen av disse delene mangler.



Produktkonfigurasjonen kan variere fra land til land.

4. EGENSKAPER TIL NETTI DYNAMIC S

STANDARD

SETE

- Dynamisk seteplate
- Netti Sit S trykkfordelingspute
- Tilt -0° til +35°
- Justerbar setehøyde fra 440 – 470 mm
- Justerbar setedybde: 100 mm

HJUL

- Hovedhjul 16" x 1,4" PU med trommelbrems
- Forhjul: 6" PU med hurtigtutløseraksel

Standard hovedhjul kan variere fra land til land.

RYGGSTØTTE

- Vinkel: 35 °
- Høyde: 375 mm
- Netti Super Stabil S ryggstøttepute har integrert korsryggstøtte og sidestøtte
- Skyvebøyle med regulerbar vinkel, foldbar

BREMSER

- Trommelbrems, ledsagerspak og fotbrems + bremsehåndtak

TIPPESIKRING

- Vribar, justerbar i høyde og lengde

BENSTØTTE

- Dynamisk benstøtte
- Høydejusterbar hel fotplate

ARMLENER

- Høydejusterbare og nedskyvbare armlener
- Dybdejusterbare puter

HODESTØTTE

- Netti Mini - høyde- og dybdejusterbar med sidestøtte
- Avtakbar
- Integreerte braketter for beltefeste

TILBEHØR

SETE

- Brett
- Hoftebelter/bekkenstøtte og 4 punkts sele
- Setedybdeforlengere for setebredde 350 mm – (en gir setedybde 395 mm, to gir 440 mm)
- Sete med puter som gir trinnløs setebredde med reduksjon maks 90 mm

HJUL

- 22" punkteringssikre hovedhjul med trommelbrems
- 22" skyvekanter
- Forhjul: 6" 150 x 30 mm Flexel
- Camber vinkel: 4 °
- Eikebeskyttere

RYGGSTØTTE

- Ryggstøtteputer Netti Stabil

BENSTØTTE

- Vinkeljusterbar benstøtte med fotplate og leggstøtte
- Amputasjonsstøtte
- Støtte for kne og lår

ARMLENER

- Ulike puter

HODESTØTTE

- Netti A med sidestøtte
- D86133 eller D23973
- Hodestøtte E med sidestøtte av ulik lengde

5. TILBEHØR



Oppdatert katalog med komplett liste av tilbehør og reservedeler kan lastes ned fra vår hjemmeside www.My-Netti.no order forms.

RAMME

BILFESTESETT

RAMMEUTVIDELSE

Øker avstanden mellom hovedhjul og forhjul. Reduserer veltfare.

RYGG

RYGGSTØTTEPUTE

Flere modeller.
Ta kontakt med forhandleren.

KILE

Øker sidestøtten.

KORSRYGGSTØTTE

Øker korsryggkurven.

SIDESTØTTE

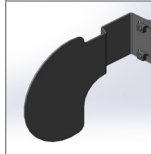
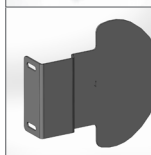
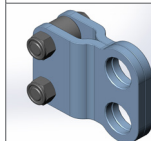
Dybde- og høydejusterbar.

SIDESTØTTE FOR SW 25

Dybde- og høydejusterbar.

SETEBREDDER PUTER

Side-, dybde- og høydejusterbar, se kap. 6.12.



SETE

SETEPUTER

Mange å velge mellom.
Se vår hjemmeside.

BELTER

Ulike modeller, hoftebelter med eller uten polstring og med plastlås eller billås, vester og seler (se kap. 5.1 og 5.2 for montering).

ADDUKSJONS BLOKK

Netti Mini

MONTERINGSSKINNE FOR SELE

Høyde- og breddejusterbar. Hurtiglåser for feste av belte er festet med firkantmuttere i den horisontale profilen. Skinnen er montert på profilene i stolryggen. Se kapittel 5.2.

HURTIGLÅSSETT

Låser for monteringsskinne for enkel festing av seler.

SELER

Ulike typer belter og seler med eller uten polstring.

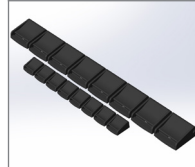
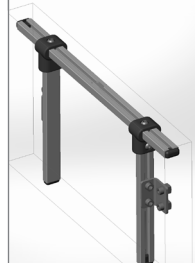
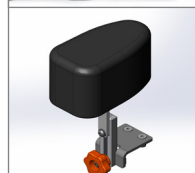
4-PUNKTS HOFTEBELTER

RYGGFORLENGER

Øker borrelåshøyden på ryggen med 100 mm.

LEGGMANSJETTER PÅ LEGGSTØTTENE

FOTMANSJETTER



HODESTØTTE

STØTTE A –
Mini.

SUPPORT E –
med sidestøtter av ulik
lengde.

BENSTØTTER

NETTI MINI BENSTØTTE
Justerbar vinkel.

**NETTI MINI UNIVERSAL
BENSTØTTE**

FOTBOKS

BORD/ BRETT etc.
Foreta en vurdering av
brukeren før bestilling av et
brett: Mulig konflikt mellom
dynamiske bevegelser og
fast bord.

POLSTRING FOR BRETT.
Tilbyr et mykt underlag for
armen som hviler på brettet.

NETTI NATURE

Sett med 12" forhjul og
ramme for feste på Netti
Dynamic S, gir bedre kjøring
utendørs og off-road.



HJUL

HOVEDHJUL
16" og 22" med
trommelbrems.

22" hjulsett med trommel-
brems. Skal monteres av
autorisert personell.

SKJERM
For 22" hjul.

FORHJUL 6"
150 x 30 mm Flexel.

DRIVRING
Aluminium 22".

EIKEBESKYTTERE
For 22" hovedhjul.
Transparent.

VERKTØYSETT

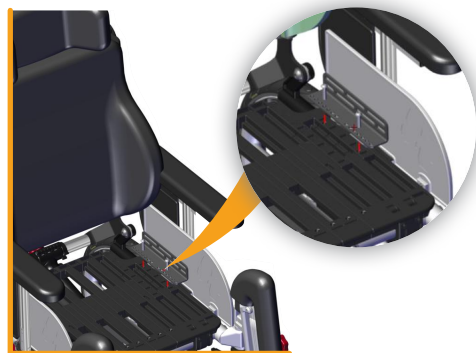


5.2 MONTERING AV HOFTEBELTE

- Trekk beltet gjennom hullet i hoftebelte-braketten.

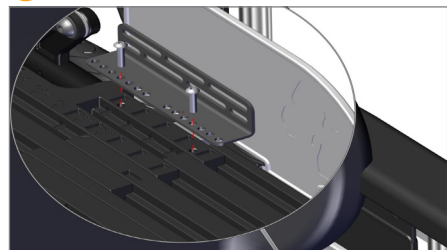


- Tre beltet tilbake gjennom belteklemmen.



- Fest hoftebelte-braketten til braketten på seteplaten ved hjelp av medfølgende skruer og muttere.

 **4 mm unbrakonøkkel.**



- Hoftebeltebraketten på seteplaten kan flyttes til 7 ulike posisjoner for å gi optimal plassering av hoftebeltet.

Hoftebeltebraketten monteres på seteplaten ved å:

- Skyve skruen som følger med Evoflex-settet gjennom braketten på seteplaten.



- Skyve hattemutteren gjennom beltet i hullet som gir korrekt lengde for brukeren.
- Sette sammen skruen og hattemutteren og trekke godt til. Skruen og mutteren er lange nok til at beltet kan rotere fritt rundt.
- Skjær av belteenden for å unngå konflikt med seteplaten.
- Juster posisjonen av setebeltet.

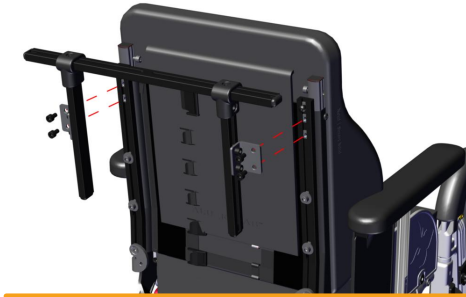


- Hoftebeltet skal være plassert over lårene. Hoftebeltet er nødvendig for aktivering av den dynamiske seteplaten. Beltet løfter platen når brukeren strekker seg. Det sikrer at brukeren returneres tilbake til opprinnelig sitteposisjon etter strekking og reduserer skliing og endring av posisjon.

Du kan er en oppdatert oversikt over belter og seler på vår hjemmeside www.My-Netti.no

5.3 MONTERING AV H-BELTE

- Fest H-beltets festebrakett på ryggprofilene med 2 x 2 M6 skruer, inn i firkantmuttere i ryggprofilen.

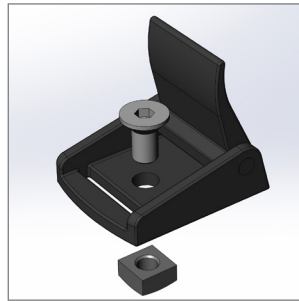


- Fest H-beltets festebraketter i korrekt posisjon og høyde. Høyden skal være på nivå med brukerens skuldre.



FIXLOCK

- Fixlocks monteres på horisontal og vertikal stang som nødvendig.
- Ta av plasthettene på enden av stangen.
- Sett inn firkantmutter i sporet i stangen.
- Skru Fixlock gjennom og inn i firkantmutteren.
- Beveg Fixlock sideveis for å finne posisjonen på stangen før du skrur helt til.



- Tre beltet gjennom Fixlock på stangen og lås den. Juster til nødvendig beltelengde.

Fixlock lar deg lett justere når som helst.

Nedre ender av beltene kan festes som vist i kapittel 5.1.



- 4 mm unbrakonøkkel. for M6 skruer med rundt hode.
- 5 mm unbrakonøkkel. for M6 skruer med sylinderhode.

6. MONTERING OG JUSTERING

i For mer informasjon om tilpasning av rullestolen til brukeren, se: My-Netti.no Kunnskapssenter.

Nødvendige verktøy er beskrevet under hvert kapittel. Tilbehør beskrevet i kapittel 5 er en presentasjon av opsjoner, og vil bli levert med separate monteringsbeskrivelser.

6.1 UTPAKKING

1. Pakk ut alle delene, og sjekk at alt er der i henhold til pakklisten.
2. Fold ut stolen og monter lenesynderen på stolens bakramme.
3. Monter veltesikringer.
4. Trekk opp armstøttene til korrekt høyde.
5. Sett på puter og monter benstøttene.
6. Monter tilbehør.

Komponentenes vekt

Hovedhjul:	16" x 1,4": 1,7 kg hver
Forhjul:	6": 0,6 kg hver
Benstøtte:	2,1 kg (med fotbrett)
Ryggpute:	Super Stabil S: 1,0 kg
Netti S setepute:	0,8 kg
Hodestøtte A Mini:	0,75 kg

Nødvendige verktøy beskrives under hvert kapittel. Tilbehør som beskrevet i kapittel 5 er en presentasjon av valgmuligheter, og leveres med separate monteringsanvisninger.

6.2 HOVEDHJUL

i 16" x 1,4" (406 x 36 mm) med trommelbrems monterert som standard fra fabrikken.

i 22" hovedhjul kan bestilles. De blir installert på fabrikken av autorisert personell.

i 22" hjulene har 4 grader camber vinkel og trommelbrems. Bremsene fungerer uavhengig på hver side.

i 22" hovedhjul gir mulighet for større setehøyde.

6.3 FORGAFFEL

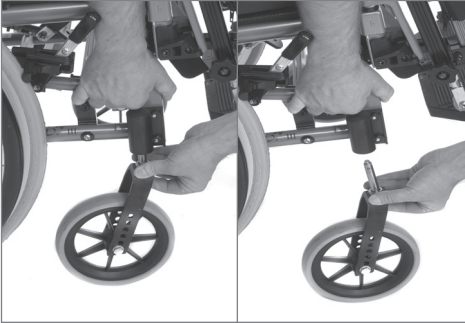
Forgaffelen har som standard aksler med hurtigutløser på toppen.

Forgaffelen kan enkelt tas av ved å trykke på hurtiglåsen. Knappen sitter under silikonhetten på toppen av lagerhuset. Trekk akselen ned og ut av lagerhuset.

i Kontroller vinkelen på hjulhuset. Den skal være vertikal mot bakken for å gi god kjørefunksjon.



6.4 FORHJUL



VINKEL PÅ LAGERHUSET

Riktig justert vinkel på forgaffel er viktig for å oppnå riktige manøvreringsegenskaper for rullestolen.

Løsne de to skruene på lagerhuset på utsiden av rammen nok til å justere de eksentriske mutterne innvendig.

Vinkle lagerhuset slik at det er 90° i forhold til bakken, trekk skruene godt til.

Å ta av

- Trykk på knappen på hurtiglåsen og trekk ned forhjulet.

Montering

- Før den hurtigutløste akslingen inn i lagerhuset, trykk godt.
- Trekk litt i gaffelen for å sikre at gaffelen er helt låst.

Fotavtrykket på rullestolen kan økes ved å bytte om lagerhusene på forhjulene.



Sand og sjøvann (salt som brukes til strøing om vinteren) kan skade lagrene på forhjulene og hovedhjulene.

Rengjør rullestolen grundig etter eksponering.



1 stk unbrakonøkkel.



Lagerhuset kan ikke justeres i høyden.



Sjekk posisjonen på veltesikringen.

6.5 SETEHØYDE FORAN

Setehøyden avhenger av:

- Størrelse på forhjulene.
- Størrelse på forgaffel.
- Kontroller vinkelen på hjulhuset.

6.6 SETEHØYDE BAK

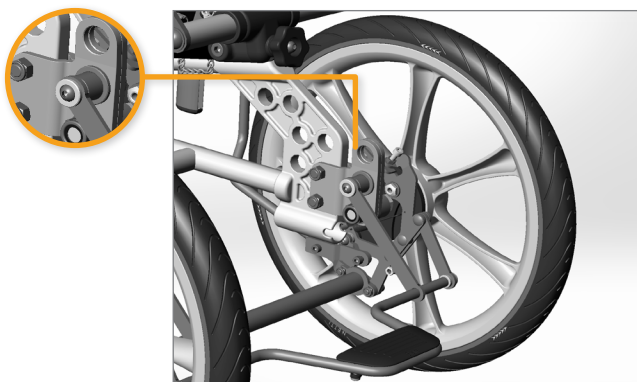
Setehøyden bak avhenger av:


- Størrelse på hovedhjulet.
- Posisjonen til hovedhjulet.


HOVEDHJUL


Løsne skruene som holder hjulet, inkludert skive og mutter sammen med trommelbremsefestene for brukerbremsen, fotbremsen og tverrstangen. Monter i nødvendig posisjon i braketten på hovedhjulet.

Illustrasjonene viser hovedhjul montert på rammeforlengerbraketten, dette er standard konfigurasjon.




 2 stk fastnøkkel.

 Når setehøyden endres, forsikre deg om at hovedhjulene er plassert slik at nedre rammerør er parallell med bakken.

 Risikoen for velt øker når hovedhjulet flyttes fremover i hovedhjulbraketten.

 Sjekk posisjonen på veltesikringen.

 Juster bremsene igjen.

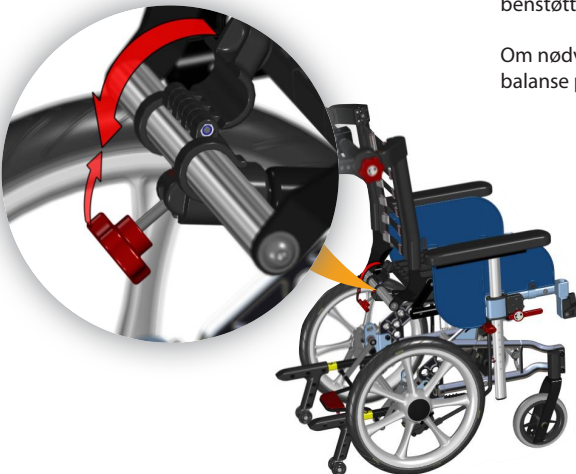
 Juster vinkelen på lagerhuset igjen.

6.7 RYGGSTØTTE

- Fold ryggstøtten opp og sett gass-staget inn i låsebraketten på ryggen.

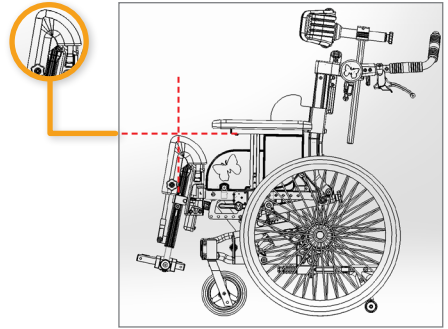


- Sikre ryggstøtten ved å låse ryggglåsen og trekke til stjernehjulet.



6.8 SETEDYBDE – BALANSERE RULLESTOLEN

Setedybden kan justeres både foran og bak. Målet er å gi brukeren en ergonomisk sitteposisjon med støtte for korsryggen og kneet på linje med kneleddet på benstøttene.



Ved å justere setedybden påvirkes balansen på rullestolen og derved også kjøreegenskapene. En godt balansert stol er enkel å kjøre uten tendens til lett å tippe bakover.

Som grunnregel, start med å justere setedybden bakover. Etter det kan benstøttens forlengerbraketter trekkes ut for å rette inn benstøttens kneledd med brukerens kne.

Om nødvendig, flytt hovedhjulene for å få god balanse på rullestolen, se 6.6.

6.9 JUSTERING AV SETEDYBDE BAK

FINNE KORREKT SETEDYBDE:

- Ta av benstøtten og hodestøtten.
- Juster setet til horisontal posisjon.
- Åpne vinkelen på ryggstøtten litt for å gjøre det lettere for brukeren å komme godt inn i stolen.
- Juster høyden på ryggputen for å gi brukeren god støtte i korsryggen.
- Riktig setedybde avhenger av brukerens lårlengde og måles mens bruker sitter i rullestolen.

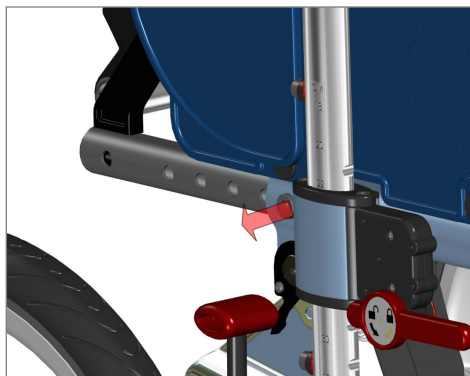


Når setedybden er korrekt skal det være omtrent 20 – 30 mm avstand mellom forkanten av puten og gropen bak kneet.

- Setedybden kan justeres i 6 intervaller (250 – 275 – 300 – 325 og 350 mm) uten å skifte ut noen deler.
- Små justeringer kan gjøres med stroppene på borrelåsen på ryggstøtten.

JUSTERING FORETAS SOM FØLGER:

- Åpne låsen på ryggstøtten og fold ryggstøtten forover i stolen.
- Løsne skruene for justering av setedybden på begge sider og beveg leddet på ryggstøtten til ønsket setedybde.
- Hengslet på ryggstøtten skal være i samme posisjon på begge sider.



- Stram skruene.
- Gassfjæren for lening må endre posisjon slik at vinkelen på ryggstøtten er 90° når gassfjæren er i endeposisjonen.



6 mm unbrakonøkkel.
13 mm fastnøkkel.

6.10 JUSTERE DYBDE AV SETEPLATE

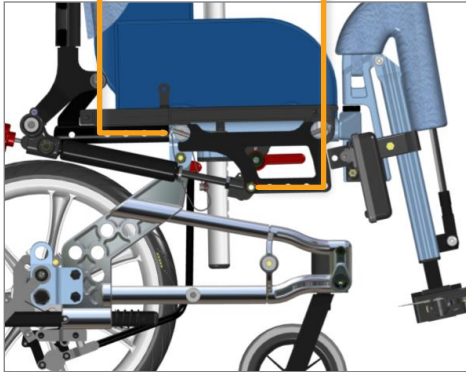
FESTE GASSFJÆREN UNDER STOLEN

For å oppnå 90° posisjon av ryggstøtten må posisjon av gassfjæren under stolen endres når setedybden er justert. Hullet der rygghengslet er montert følger hullet i braketten der sylindren er montert.

Posisjon av rygghengsle



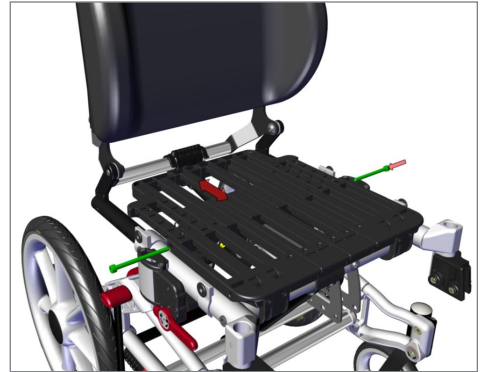
Posisjon av sylinder



Seteplaten kan justeres i dybde i 5 intervaller (250 – 275 – 300 – 325 og 350 mm) uten å skifte noen deler, unntatt skifte av sittepute til en dybde tilsvarende ny setedybde.

JUSTERING FORETAS SOM FØLGER:

- Fjern puter.
- Trekk opp armelenene til maks høyde eller ta dem av.
- Ta av nedre tøybeskyttere ved å skru av de 2 festskrueene.
- Sving seteplaten opp for å komme til skruene som sitter på siden.
- Ta av skruene på hver side og trekke eller skyv bakkdelen av seteplaten til ønsket dybde av seteplate.
- Sett inn og skru fast skruene.
- Sett på igjen alle komponenter.

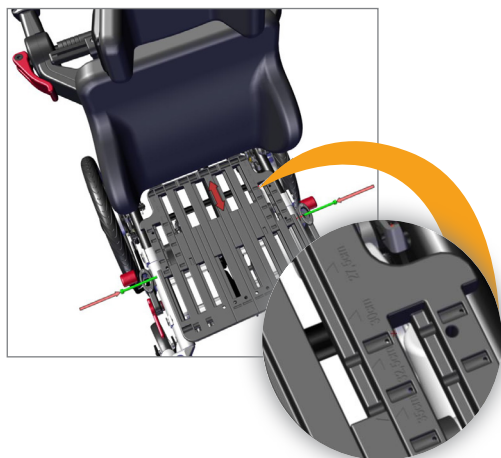


Dersom spesielle brukerbehov krever en annen vinkel enn lenefunksjonen tillater, kan posisjonen av gassfjæren endres.



Når du endrer setedybde, endrer du også stolens veltepunkt. Dette kan forhindres ved å endre posisjonen til hovedhjulet i hovedhjulbraketten (se kapittel 6.6).

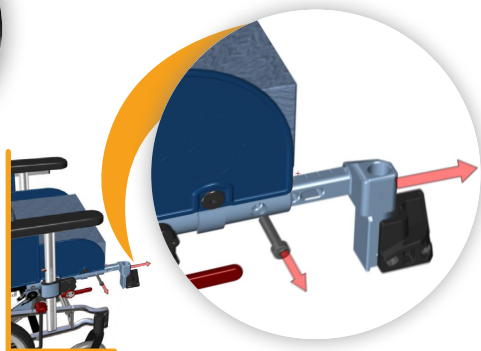
6.11 JUSTERING AV SETEDYBDE FORAN



En skala for seteplatedybde er gravert inn på seteplaten.

Det er mulig å justere setedybden opp til 60 mm foran. Formålet med denne posisjonen er å ha sentrum av brukerens kneledd på linje med beinstøttens kneledd – mens brukeren samtidig har støtte i korsryggen – også når beinstøttens vinkel varieres.

- Løsne skruen som holder uttreksdelen for benstøtten.
- Sett uttreksdelen til ønsket posisjon. Stram skruene med 25 Nm.



6 mm unbrakonøkkel.



Ved å sette uttreksdelen i ulike posisjoner, er det mulig å kompensere for et rotert bekken eller forskjellig lengde på lårene.



For brukere med kraftige, ufrivillige bevegelser må uttreksdelen ikke trekkes ut mer enn 50 mm.

ABDUKSJONS BLOKK

Seteplaten er klargjort for montering av abduksjonsblokk. Plasser blokkens braketter i senter på toppen av seteplaten. Skyv skruene gjennom de 2 hullene med muttere fra undersiden.

6.12 TIPPESIKRING

Netti Dynamic S leveres alltid med tippesikring. Tippesikringen kan aktiveres ved all daglig bruk. Aktiver alltid tippesikringen når rullestolen forlattes uten ledsager. Tippesikringen skal bare foldes vekk når hindringer skal forseres.

Aktivere (fra innfoldet posisjon):

- Trå på parkeringsbremspedalen og lås den.
- Trekk tippesikringen ut og bakover.
- Drei den ned 180°.
- Den låses i posisjon ved hjelp av fjærspenningen.



Folde vekk:

- Trå på parkeringsbremspedalen og lås den.
- Trekk tippesikringen ut og bakover.
- Drei den opp 180°. Den låses i posisjon ved hjelp av fjærspenningen.



Veltesikringene leveres justert etter bestilt hovedhjulstørrelse i standardposisjon.

Høyde av tippesikringene justeres som følger:

- Løsne de 3 skruene på veltesikringpedalen.
- Trekk ut eller skyv inn den vertikale stangen.
- Fest den i korrekt høyde med en unbrakonøkkel.
- Utfør samme prosedyre på motsatt side.



5 mm unbrakonøkkel.



Kontroller at begge tippesikringene har samme lengde. Avstanden mellom tippesikringshjulene og gulvet skal være maks 30 mm.



Tippesikringen bør alltid brukes av hensyn til brukerens sikkerhet.

6.13 PUTER

Puter festes og justeres på rullestolen ved hjelp av borrelås.



 Det er viktig å sette opp puten riktig for å sikre god sittekomfort.

 Putetrekken er vaskbare og kan derfor gjenbrukes. Følg instruksjonene på baksiden av puten for riktig vedlikehold og vask av puten.

6.14 JUSTERE BORRELÅSRYGGEN



- Løsne stroppene, og plasser ryggputen slik at brukeren får plass til baken og den integrerte korsryggstøtten i riktig posisjon.
- Stram stroppene slik at de følger ryggraden og gir litt ekstra støtte øverst på korsbenet.

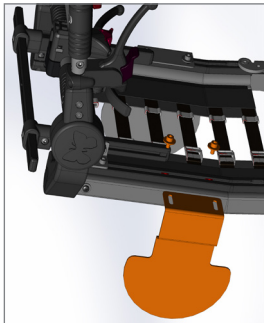
6.15 SIDESTØTTE

Ryggputen kan stabiliseres og forsterkes sideveis ved å montere sidestøtter.

De monteres på ryggprofilene og kan justeres i høyde og bredde for å gi brukeren optimal sidestøtte.

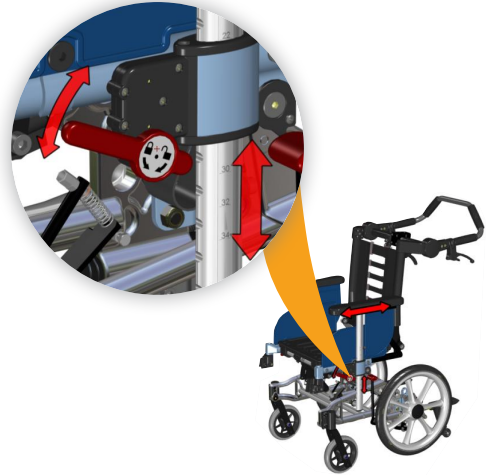
Montering:

- Fold ryggen forover til horisontal stilling.
- Sett inn 2 M6 firkantmuttere i sporet i ryggprofilen. På nedre ende av profilen er det en åpning for å sette mutteren i sporet.
- Skyv mutterne oppover.
- Legg sidestøtten på toppen av profilen som vist på illustrasjonen og fest med skruer i de 2 firkantmutterne.
- Juster høyde og bredde av sidestøtten. Sjekk at ryggputen dekker sidestøtten uten harde kanter.

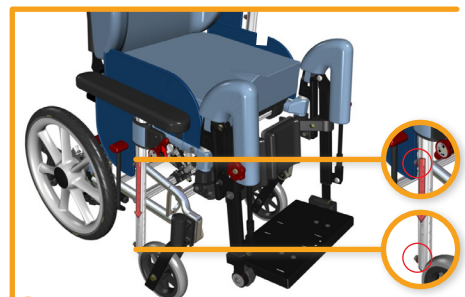


6.16 JUSTERING AV ARMLENER

- Armlenene justeres ved å åpne låsen på armlenet.
- Trekk armlenet opp eller ned.
- En skala på den vertikale profilen hjelper deg å stille samme høyde på hver side.



Armputen kan justeres frem og tilbake ved å løsne skruene under armputeprofilen. Skyv armputen til ønsket posisjon og fest den igjen. Myke armleneputer kan trekkes over toppen av armlenet. Ta de av dersom et bord skal monteres.



2 posisjoneringsskruer lar deg begrense høyden. Plasser dem som nødvendig.

6.17 BENSTØTTER

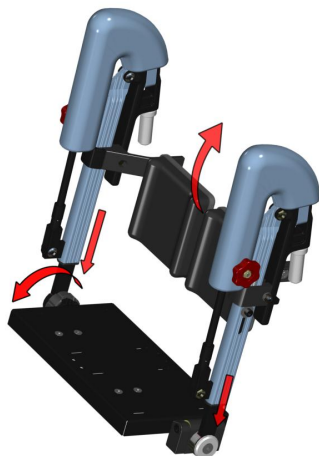
Netti Dynamic benstøtte med hel fotplate er standard for Netti Dynamic S. Universell benstøtte og vinkeljusterbar benstøtte med fotplate og leggstøtte kan også leveres for Netti Dynamic S.

NETTI DYNAMIC S BENSTØTTER

er svingbare og avtagbare. De kommer med høyde og dybde justerbare leggstøtter.

FUNKSJONELL OVERSIKT

Netti Dynamic benstøtter tillater "Controlled Open Kinetic Chain" (OKC) bevegelse av brukers nedre ekstremiteter. I motsetning til statiske rullestoler støttes brukers distale segmenter, men de kan bevegges. Dette bidrar dermed til å få kontroll over proksimale segmenter, spesielt når brukeren ikke kan kontrollere bevegelsene på grunn av sin medisinske tilstand.



Netti Dynamic System S benstøtte gir dynamisk:

- Plantarfleksjon av føttene (fotstøtten roterer forover).
- Ensidig utstrekk av hoften (den ene fotstøtte går ned).
- Kneuttrekk (fotstøtten svinger framover).



Når tonen reduseres, vil de nedre ekstremiteter støttes mot hvileposisjonen.



Benstøtter må justeres for hver bruker for å oppfylle unike brukerbehov.



Justeringen bør utføres av opplært personell.

Netti Dynamic S benstøtte er spesielt utviklet for å tillate ulike krefter i bena. Ensidig utstrekk av hoften (venstre eller høyre benstøtte går ned).

MONTERE BENSTØTTENE

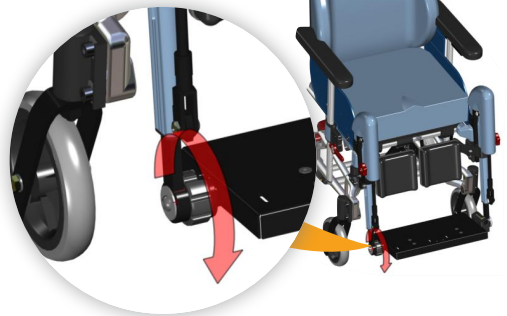
Denne beskrivelsen gjelder for alle benstøtter.

- Plasser benstøttens festebolt vertikalt i brakettullet i benstøtten, vri den ca. 30 grader utover for at den skal gå inn lett. Vri innover til den klikker i bruksposisjon.
- Ta av ved å låse opp fotplaten, løfte og vri benstøtten utover.

Med fotplaten foldet opp, er det fritt rom for overføring.



Fotplaten foldes ned fra venstre og låses på høyre side, dette gir en stabil plattform for føttene.



 Hold alltid fotplaten låst når den brukes.

FOTMANSJETTER

Fotplaten har ferdige hull for fotmasnjettene eller skoskall som monteres som tilbehør om nødvendig. Fotmasnjettene er nyttige dersom ufrivillige bevegelser av bena gjør at føttene sklir på fotplaten. Fotmasnjettene monteres på fotplaten ved å tre festestroppene gjennom hullene i fotplaten og feste dem med spennene på undersiden av fotplaten.

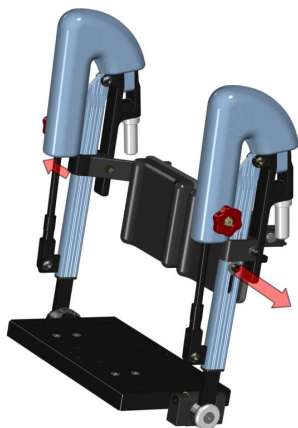


HØYDEJUSTERING AV FOTPLATEN

Løsne M6 skruene som holder benstøttens lengdeprofil på utsiden med en 5 mm unbrakonøkkel. Juster fotplaten til en høyde, fra toppen av forkanten av seteputen til fotplaten, tilsvarende lengden av nedre del av benet.

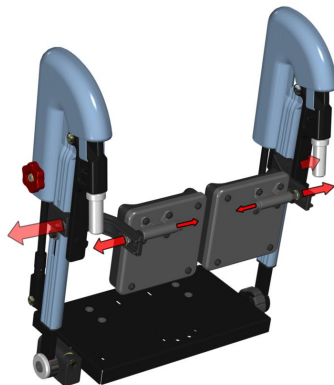


Pass på at det er nok ledig plass under fotplaten til at rullestolen skal kunne passere små hindringer. Det kan hjelpe å tilte seteeneheten litt.

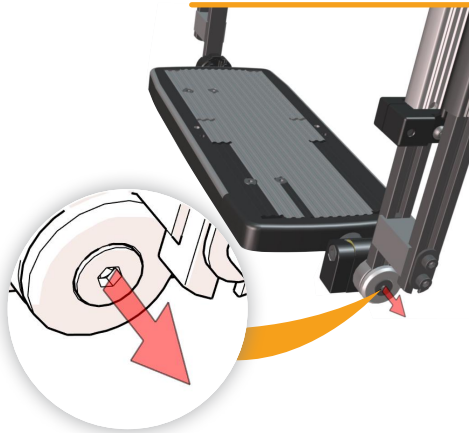


JUSTERING AV HØYDE OG DYBDE AV LEGGPATER

- Løsne de to M6 skruene som holder leggputen og skyv hver leggpute opp eller ned til ønsket høyde. I tillegg til å støtte leggen bidrar de også til å hindre at føttene sklir bakover fra fotplaten.



- Vri leggputen til en vinkel som gir støtte for benet når fotstøtten vinkles. Leggputen kan svinge fritt for å følge bevegelsene og tilpasse seg til brukerens benposisjon.
- Juster dybden av leggputen ved å løsne M8 skruen som sitter i leggputen.
- Sett leggputen forover eller bakover til den så vidt berører brukerens legg når føttene hviler på fotplaten.
- Føttene skal holde seg på fotplaten med føttene midt på.



VINKELJUSTERING AV FOTPLATEN

- Løsne M8 skruen på venstre benstøtte ved hjelp av en 5 mm unbrakonøkkel. Dette lar fotplaten rotere.
- Velg en vinkel på fotplate som stemmer best med brukerens fotvinkel. Trekk til skruene slik at fotplaten ikke beveger seg.

i Vær oppmerksom på at Dynamic System fotplaten fortsatt tillater litt rotasjon forover når brukeren strekker ut benet.

! Pass på – ukentlig smøring av glidelengdeprofilen med hvit vaselin er viktig for å sikre myk funksjon av Netti Dynamic System benstøtter.

Netti Dynamic har også disse alternativene for støtter – hel fotboks (se kapittel 5).

LÅSE VINKELN PÅ BENSTØTTEN

Vinkeljusterbare benstøtter

det røde stjernehjulet på utsiden av benstøtten brukes for å låse nødvendig vinkel på benstøtten.

Vinkel på Netti Dynamic System benstøtte

kan låses ved å løsne det røde stjernehjulet på utsiden av benstøtten. Dette er nødvendig dersom plutselige strekk kan skade personer i nærheten, og skal alltid gjøres når stolen brukes som et bilsete.

! Lås alltid de dynamiske funksjonene på Netti Dynamic S benstøtter når Netti Dynamic S brukes som bilsete.

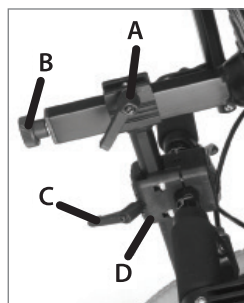
! For å opprettholde de dynamiske funksjonene på Netti Dynamic S benstøtter («OK-C»), det røde stjernehjulet må være løst for å tillate knebevegelser («OK-C» bevegelser av kneet).

6.18 HODESTØTTE

Dybden på hodestøtten bør justeres slik at den så vidt berører baksiden av brukerens hode når vedkommende sitter avslappet.

Høydejustering av hodestøtten: Den må justeres slik at den passer rett bak hodet.

- A – Spak for dybdejustering
- B – Hjul for vinkeljustering
- C – Spak for høydejustering
- D - Hodestøttebrakett.



Plasser den firkantede mutteren i sporet på hodestøttebraketten som vist nedenfor.



- Plasser hodestøtten i hodestøttebraketten.
- Høyden og dybden på hodestøtten er satt til de nødvendige posisjonene og strammet.
- Hodestøttebraketten festes ved å stramme de fire skruene to og to diagonalt slik at braketten er festet med samme styrke delt på de fire skruene.



Justering av hodestøtten i dybden:

- Løsne låsespaken på toppen av den vertikale stangen (A).
- Juster hodestøtten og fest den i ønsket posisjon.

Justering av hodestøtten i høyden:

- Løsne låsespaken på hodestøtteadapteren (C).
- Juster hodestøtten og fest den i ønsket posisjon.

Justering av vinkel på hodestøtten:

- Løsne justeringshjulet på baksiden av den horisontale stangen (B).
- Juster hodestøtten og fest den i ønsket posisjon.

Justering av hodestøtten sidelengs:

- Hodestøtteadapteren kan flyttes både til høyre og venstre, og gir muligheten til å imøtekomme spesielle behov for hodestøtte.
- Løsne de fire skruene som holder adapteret sammen.
- Flytt adapteret til ønsket posisjon, og fest adapteren ved å stramme skruene diagonalt.



Husk å løsne spakene når du justerer hodestøtten.

6.19 SKYVEBØYLE

i Hvis hodestøtteholderen ikke passer perfekt til braketten, er braketten sannsynligvis festet for stramt eller ujevnt.

i Når du har satt på hodestøtten, må du feste den riktig ved å stramme den lille settskruen i midten på toppen av hodestøttebraketten ved hjelp av en unbrakonøkkel.

👍 Hvis hodestøtten virker for kort i høyden, kan den dreies 180 ° ved å løsne justeringshjulet på baksiden av den horisontale stangen (B).

Justering av skyvebøyle:

- Løsne det røde håndtaket på høyre side av skyvebøylen.
- Sving skyvebøylen til ønsket posisjon.
- Lås bøylene i ønsket posisjon ved å stramme det røde hjulet.

⚠️ Påse at skyvebøylen er ordentlig låst.



⚠️ Pass på at irene til bremsene og funksjonene for tilt og lene ikke er bøyd skarpt.

i For å fø skyvebøylen ut av veien kan den vris helt ned til den berører ryggen på stolen.

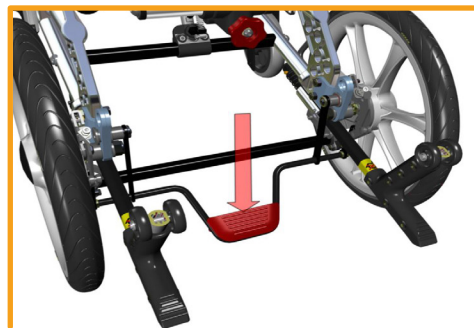
6.20 BREMSER


Netti Dynamic S med 16" drivhjul er utstyrt med trommelbrems med 3 bruksmoduser:

- Parkeringsbremse – med fotpedal.
- Brukerbetjent parkeringsbrems – med håndtak.
- Ledsagerbrems – med bremsehåndtak på skyvebøylen.

Parkeringsbrems – betjenes av ledsager ved å trykke ned fotpedalen.

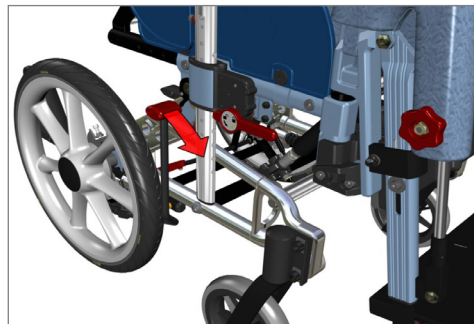
- For å løse bremsen, løft opp fotpedalen.



-  Netti Dynamic S med 22" drivhjul har ikke fotpedal, men har de andre bremserne.


BRUKERBETJENT PARKERINGSBREMS

- Skyv bremsehåndtaket fremover for å låse.
- Trekk håndtaket bakover for å løse.





LEDSAGERBREMSER

Trekk håndtakene mot skyvebøylen.
Dette lar deg regulere kjørehastigheten.

-  Disse bremserne kan også aktiveres som parkeringsbrems når det lille håndtaket på hoved-bremsehåndtaket trykkes forover når hovedhåndtaket trekkes. Forsikre deg om at begge parkeringsbremsene er låst.

Parkeringsbremsefunksjonen løses ved å trekke i hovedhåndtaket en gang til.

-  Det er svært viktig at parkeringsbremsene låses når brukeren etterlates sittende i stolen.
-  Ikke la brukeren sitte i rullestolen uten å aktivere parkeringsbremsen.

JUSTERE TROMMELBREMS

Hvis bremsen ikke bremser ordentlig:

Juster wren på den ene eller begge sider, juster fotskruen 2 – 4 tørn ut. Kontroller deretter bremsene på nytt.



Hvis wren er for løs:

Juster fotskruen helt inn. Stram wren ved å løsne wireklemmen før du trekker wren videre gjennom den. Stram wireklemmen, og juster fotskruen ut igjen.

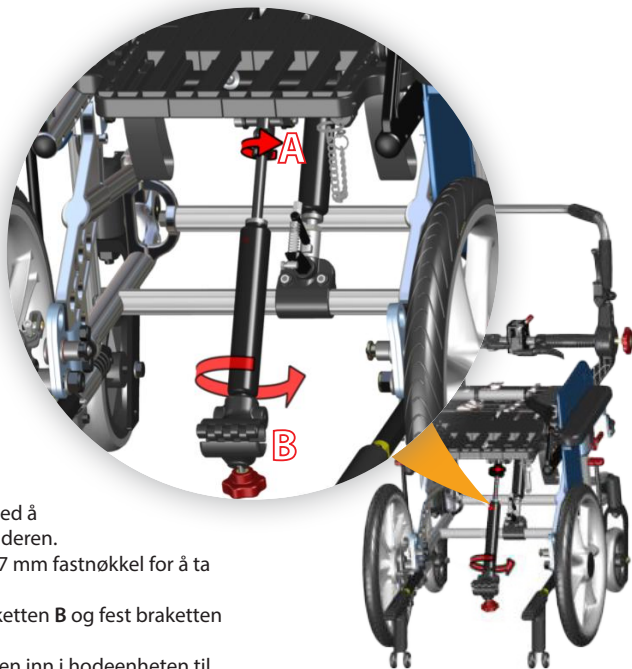


1 stk 10 mm fastnøkkel.



For å sikre at wirene fungerer som de skal, må disse aldri være stramme.

6.21 SKIFTE DYNAMISK SYLINDER



Det kan være nødvendig å skifte ryggvinkelsylinderen på ryggen for å tilpasses brukerens vekt og krefter.

- Fold stolryggen forover ved å koble stolryggen fra sylinderen.
- Åpne mutter A med en 17 mm fastnøkkel for å ta av sylinderen.
- Skru av sylinderhodebraketten B og fest braketten på den nye sylinderen.
- Skru den nye gassylinderen inn i hodeenheten til den berører tverrbolten uten noe slark. La mutter A være løs til sylinderen har korrekt dybde.



Dersom sylinderen er for løs, kan du ikke løsne den ved hjelp av betjeningshåndtaket. Dersom den sitter for fast, vil ikke betjeningshåndtaket låse sylinderen.



Stram mutter A med en 17 mm fastnøkkel, og fest gassylinderen godt. Fold opp ryggen og fest sylinderen til den.



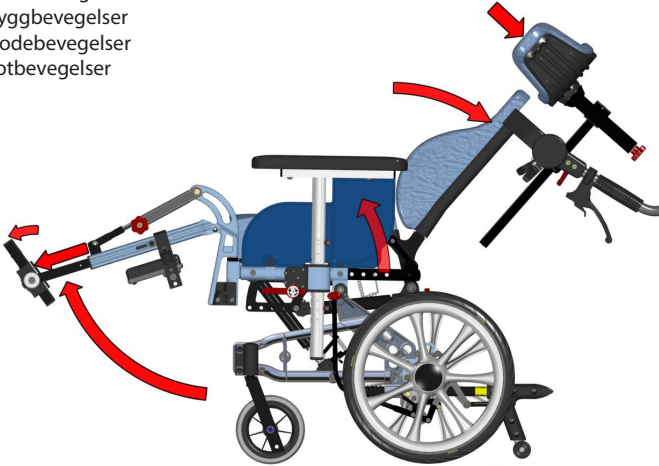
Sjekk alle dynamiske funksjoner.

7. DYNAMISK FUNKSJON

NETTI DYNAMIC SYSTEM

Tillater åpne kinetiske kjedebevegelser (OK-C):

- Benbevegelser
- Hoftebevegelser
- Ryggbevegelser
- Hodebevegelser
- Fotbevegelser



Med korrekt lenesynderkraft vil rullestolen sette brukeren tilbake til normal posisjon etter spasmer.



7.1 NETTI DYNAMIC S

MAKS STREKK



7.2 VURDERING OG VALG AV NETTI DYNAMIC RYGG- REGULERINGS- SYLINDER

Stolens ryggposisjon er bestemt av ryggreguleringsylinderen.

NETTI DYNAMIC FRITT BEVEGELIG RYGGSTØTTESYLINDER

lar ryggstøtten bevege seg bakover til helt tilbaketil, med full støtte under bevegelsen. Når brukeren begynner å slappe av, beveger sylinderen ryggstøtten tilbake til sin opprinnelige posisjon.



Styrken på den fritt bevegelige sylinderen må tilpasses individuelt etter kroppsvekt. En for sterk sylinder vil ikke la ryggstøtten bevege seg. En sylinder som derimot er for svak, vil ikke være sterk nok til å løfte ryggstøtten tilbake til sin opprinnelige posisjon.

NETTI DYNAMIC FRITT BEVEGELIG RYGGSTØTTESYLINDER –LÅSING

Den frittbevegelige sylinderen kan låses i en hvilken som helst ryggvinkel når lenehåndtaket på baksiden er i nøytral posisjon. Dette kan være nødvendig eller krevet dersom stolen kjøres på ujevnt underlag der et plutselig, spasmisk strekk kan gjøre stolen ustabil eller dersom brukeren har behov for å legge seg bakover og hvile.



Hvis du låser vinkelen på stolryggen, er det bare Netti Dynamic beinstøtte, seteplassen og hodestøtten som vil respondere på spastiske bevegelser.



Hvis du låser sylinderen, er det derfor viktig at brukeren er riktig posisjonert og ikke sklir forover fordi det kan føre til skade på beinstøtten.



Advarsel: Benstøtten kan knekke dersom den ikke er korrekt justert slik at brukeren benforlengelse når slutten på benstøttens dynamiske område, eller brukeren her sklidd forover.

NETTI DYNAMIC FRITT BEVEGELIG RYGGSTØTTESYLINDER – AKTIVERT

Den dynamiske lenefunksjonen på Netti Dynamic System aktiviseres ved å trekke i lenehåndtaket. Se side 34 for detaljerte illustrasjoner.

Sylinderen på ryggstøtten kan om nødvendig byttes ut med en annen sylinder (mer / mindre Newton); enten på grunn av nye eller endrede brukerbehov, eller hvis vekten til brukeren har endret seg.



Ta kontakt med din lokale forhandler for råd om hvilken sylinder du bør velge. I kapittel 6.20 i denne manualen står beskrevet hvordan gassylinderen byttes.

VURDERING AV STYRKE PÅ DYNAMISK GASSYLINDER PÅ RYGGSTØTTEN, TILPASNING TIL BRUKERENS STYRKE OG BEVEGELSESMØNSTRE



En vurdering av brukeren er nødvendig for å finne riktig styrke på sylinderen.

Riktig løsning: Ryggsylinderen gir full støtte i en «open kinetic chain» bevegelse når brukeren har spasmebevegelser / ukontrollerte muskelbevegelser. Når brukeren begynner å slappe av, beveger sylinderen ryggstøtten tilbake til sin opprinnelige posisjon.

HVORDAN VURDERE OG VELGE RIKTIG STYRKE PÅ DEN DYNAMISKE RYGGSTØTTESYLINDEREN?

Viktige faktorer som vurderes av en fagperson:

- Brukerens vekt, bredde og høyde.
- Karakteren og styrken til kroppsdelene og bevegelsesmønstrene.
- Mål og ambisjoner om å forbedre brukerens helsetilstand samt evne til å gjøre daglige gjøremål.



Brukerens bevegelsesmønster og muskeltonus kan også endre seg over tid.

Det er aktuelt å evaluere og overvåke tilpasningen av rullestolens sittesystem, og styrken på gassylindrene i tråd med utviklingen av brukerens bevegelsesmønster og muskeltonus over tid. Dersom gassfjæren er for sterk, vil brukeren ikke kunne foreta bevegelser. Det vil være en "lukket kinetisk kjede" eller en statisk posisjon for brukeren.



Hvis gassfjæren er for svak, vil brukeren ikke bli løftet tilbake til hans / hennes opprinnelige sittestilling etter en forlenget bevegelse av overkroppen.

OVERSIKT OVER TILGJENGELIGE DYNAMISKE LENESYLINDRE OG SETEBREDDER

Brukerens bredde er en indikator for å vurdere minimum styrke på gassfjæren.

Brukerens vekt er en indikator for å vurdere minimum styrke på gassfjæren:

Fjæren må være sterk nok til å løfte brukeren til opp-rett posisjon etter strekk.

RYGGSTØTTE-SYLINDER MED FRI BEVEGELSE- LÅSBAR	BRUKERENS VEKT	SETEBREDDER		
		250 mm	300 mm	350 mm
Newton (N)	Minimum kg			
100 N	15 kg	✓	✓	
200 N	20 kg	✓	✓	
300 N	30 kg	✓	✓	
400 N	40 kg		✓	✓
500 N	50 kg			✓
600 N	60 kg			✓

7.3 TILTE SETEENHETEN VED BRUK AV TILTHÅNDTAKET

NØKKEWORD OM TILT OG LENE PÅ STATISKE KOMFORT RULLESTOLER

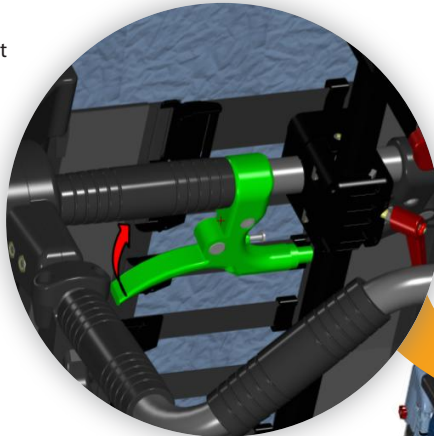
Tilt- og ryggvinkeljustering er de grunnleggende fordelene med en komfort rullestol. Det gir mulighet for varierende sitteposisjoner under tiden i rullestolen.

Vi har gjennomgått de kliniske bevisene angående tilt og lening, og funnet at det er flere studier og retningslinjer for beste praksis som tyder på at tilt- og ryggvinkelregulerings-sekvensen er viktig for å redusere shear og glidning.

Vipp først, og lene etterpå.

Når du bringer klienten til oppreist stilling igjen, bør sekvensen være først å rete opp ryggvinkelen og deretter tilt. Det ser ut til at det blir indusert mest shear når du går fra ryggvinkelregulering og tilt.

Trykk inn venstre håndtak på skyvestangen og legg press på skyvestangen for å tilte seteenheten med den ene hånden, mens du har øyekontakt med brukeren og legger den andre hånden på armstøtten. Den korrekte relative vinkelen mellom kroppsdelen forblir den samme når seteenheten vipres.



Uansett hvor du slipper håndtaket, vil seteenheten forbli i denne posisjonen.

For å løfte seteenheten opp, trykk på håndtaket og tiltsylindren vil hjelpe deg med å løfte seteenheten.

En seteenhets som er tiltet bakover gir en brattere sittevinkel i forhold til overflaten, og forhindrer at rullestolbrukeren glir.

Sitteenhetsen kan tiltes fra 0° til +35°. Det er en tiltskala på siden av stolen.

REDUSER MULIGHETENE FOR SKLI-, SHEAR- OG TRYKKSKADER:



Tiltvinkelen brukes til å gi brukeren variasjon i sitteposisjonen. Det er allment kjent at ryggvinkelen ikke skal justeres etter at ryggvinkelen er tilpasset brukerens beste sitteposisjon.



Muskeltonus i nakken og ryggen skal være så lav som mulig for brukeren for å forhindre glidning, og en endring av ryggvinkel fra den opprinnelige stillingen vil avbryte og ødelegge riktig kroppsposisjon, og forårsake økt muskeltonus i nakken.



Vippeskiltet sitter til venstre på skyvebøylen:



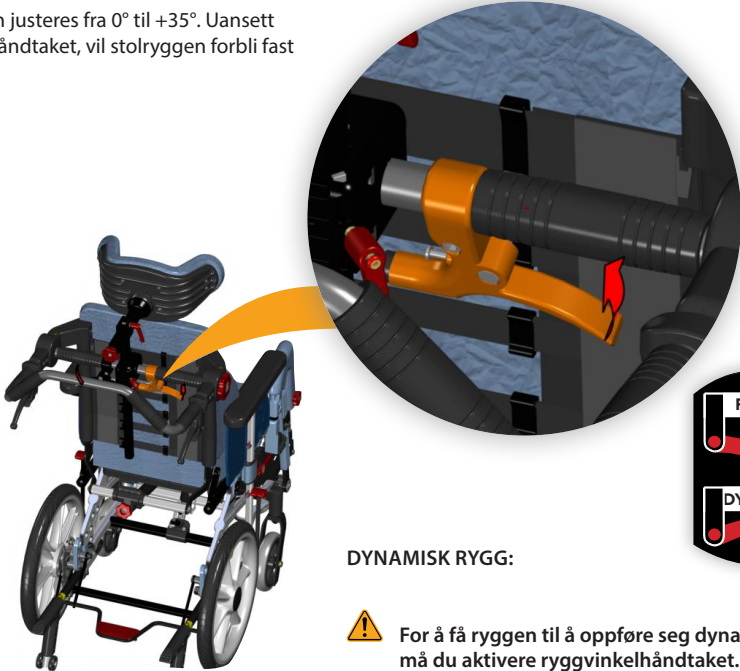
-  Setevinkelen og ryggstøttevinkelen må ikke justeres uten å bruke veltesikringene.
-  For å sikre at wirene fungerer som de skal, må disse aldri være stramme.

-  Hvis lenefunksjon brukes under en overføringssituasjon eller andre situasjoner, er det veldig viktig at lenevinkel justeres tilbake til riktig, opprinnelig posisjon når brukeren er tilbake i en normal sitteposisjon.
-  Feil bruk av lening fører til økt fare for glidning, og dette betyr en økt fare for forskyvning (vertikale og horisontale krefter) og trykksår.

7.4 RYGGVINKELREGULERING –

Trykk på høyre håndtak og legg press på skyvestangen for å lene ryggen tilbake med en hånd, mens du har øyekontakt med brukeren og legger den andre hånden på armstøtten.

Ryggvinkelen kan justeres fra 0° til +35°. Uansett hvor du slipper håndtaket, vil stolryggen forbli fast og låst.



Ryggvinkelskiltet sitter til høyre på skyvebøylen:



DYNAMISK RYGG:

 For å få ryggen til å oppføre seg dynamisk må du aktivere ryggvinkelhåndtaket.

- Trekk ryggvinkelhåndtaket stramt mot skyvestangen, det røde håndtaket klikker automatisk inn.
- Slipp.
- Håndtaket holder seg nær skyvestangen, og ryggen kan bevege seg dynamisk.

For å deaktivere dynamisk ryggvinkel, trykk håndtaket sammen med det lille røde håndtaket igjen, håndtaket går tilbake til låst posisjon og ryggen er låst.




På ryggvinkelhåndtaket er det en etikett som minner deg om at ryggen oppfører seg dynamisk når håndtaket er aktivert, og at ryggen er festet når håndtaket er åpent. Ryggvinkelhåndtak og skilt er plassert på høyre ende av skyvestangen.

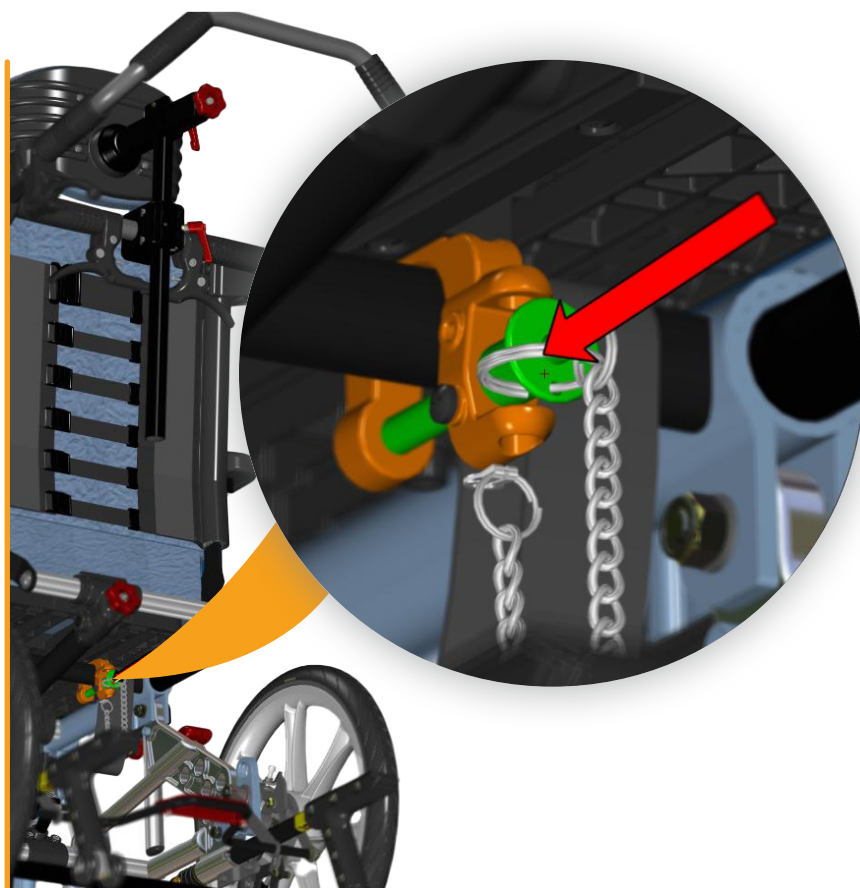
DYNAMISK SETEPLATELÅS

Den dynamiske seteplaten svinger opp ved å rotere på forkanten. Hoftebeltet er festet til seteplaten og når brukeren har på beltet og strekker seg, følger seteplaten med. Etter strekking synker brukeren ned i samme sitteposisjon på setet.

Noen ganger kan det være nødvendig av sikkerhetsgrunner å låse bevegelsen av setet. For eksempel når stolen kjøres på ujevnt underlag fordi brå, spastiske bevegelser kan forårsake ustabilitet for stolen og brukeren.

Seteplate låsen er enkel å bruke. Ta av hurtiglåsakselen ved å presse hodet for å løsne den og beveg den fra vertikal stilling og skyv den inn i horisontal stilling.

 **Husk å frigjøre seteplaten når du er tilbake på jevnt underlag, slik at Netti Dynamic System kan fungere.**



DYNAMISK BENSTØTTELÅS

Den dynamiske benstøtten kan låses ved å trekke til det røde stjernehjulet på utsiden av benstøtten.



8. MANØVRERING

8.1 GENERELLE TEKNIKKER

MANØVRERING OG STOLBALANSE:

Stolens vekt og balanse påvirker rullestolens manøvreringsevne. Vekt, størrelse og sittestilling til brukeren påvirker også dette. Hjulenes posisjon vil også påvirke manøvreringsevnen. Jo mer vekt som legges over hovedhjulene, jo lettere er det å manøvrere. Hvis det legges tung vekt over de forhjulene, vil stolen være tung å manøvrere. Se side 16 – setedybdejustering – for balansering av stolen.



Nærme seg trinn:

Nærme deg alltid trinnet i sakte fart, og unngå at fronthjulene treffer trinnet med kraft. Brukeren kan falle ut av stolen på grunn av støtet. Forhjulene kan skades.



Kjøre ned trinn/fortau:

Vær forsiktig med at du ikke kjører ned trinn høyere enn 30 mm. Benstøttene kan treffe bakken først. Dermed kan du miste kontrollen og benstøttene kan knekke.



Kjøring på mykt, grovt eller glatt underlag kan vanskeliggjøre sikker manøvrering da hjulene kan miste trekkraft og det er vanskelig å kontrollere rullestolen.



Parkering:

Øk rullestolens fotavtrykk og støtte ved å bevege stolen ca. 100 mm bakover slik at fronthjulene svinger fremover.



Ledsager:

Hvis brukeren blir sittende alene i rullestolen, må du alltid låse bremsene og sikre at veltesikringen er vendt ned.

8.2 KJØRETEKNIKKER – TRINN OPP –

Ledsagere, som kjører opp et trinn fremover:

- Kontroller at tippesikringen er vendt oppover.
- Vipp rullestolen bakover.
- Balanser stolen på hovedhjulene og skyv den forover til fronthjulene er på trinnet.
- Løft skyvehåndtakene mens du skyver stolen opp på trinnet.



Drei tippesikringen ned.

Brukere, kjøre opp et trinn baklengs:

Denne teknikken er bare brukbar hvis trinnet er veldig lavt. Dette avhenger også av klaring mellom fotplatene og bakken.

- Kontroller at tippesikringen er vendt oppover.
- Kjør stolen baklengs mot trinnet.
- Ta godt tak i skyvekanten og beveg kroppen fremover mens du trekker.



Drei tippesikringen ned.

Ledsagere, kjøre opp et skritt baklengs:

- Kontroller at tippesikringen er vendt oppover.
- Trekk stolen bakover til trinnet.
- Vipp rullestolen bakover, og løft forhjulene litt opp i luften.
- Trekk rullestolen opp trinnet og bakover langt nok til å få forhjulene opp på trinnet.



Drei tippesikringen ned.



8.3 KJØRETEKNIKKER - TRINN NED -

Ledsagere, kjøre ned et trinn forover:

- Kontroller at tippesikringen er vendt oppover.
- Vipp rullestolen bakover, og løft forhjulene litt opp i luften.
- Kjør forsiktig ned trinnet og vinkle rullestolen fremover, så forhjulene er på bakken.

 **Drei tippesikringen ned.**

Ledsagere, kjøre ned et trinn baklengs:


- Kontroller at tippesikringen er vendt oppover.
- Flytt rullestolen baklengs til trinnet.
- Kjør forsiktig ned trappetrinnet og beveg rullestolen bakover på hovedhjulene til forhjulene har kommet bort fra trinnet.
- Sett forhjulene ned på bakken.


 **Drei tippesikringen ned**

8.4 KJØRETEKNIKKER - BAKKE -

Viktig råd for å unngå velt når du kjører opp og ned bakker.

 **Unngå å snu rullestolen midt i en skråning.**

 **Kjør alltid så rett som mulig.**

 **Det er bedre å be om hjelp enn å ta en sjanse.**



Kjøre opp en bakke:

Flytt den øvre delen av kroppen fremover for å opprettholde stolens balanse.

Kjøre ned en bakke:

Beveg den øvre delen av kroppen bakover for å opprettholde stolens balanse. Kontroller hastigheten på stolen ved å gripe skyvekantene. Ikke bruk bremsene.

8.5 KJØRETEKNIKKER – OPP TRAPPER –



Be alltid om hjelp.



Bruk aldri rulletrapper, selv om du blir hjulpet av en ledsager.

Med assistanse, bakover.

- Kontroller at tippesikringen er vendt oppover.
- Trekk rullestolen bakover til trappens første trinn.
- Vipp rullestolen bakover på hovedhjulene.
- Trekk rullestolen sakte opp trappen, ett trinn om gangen og hold balansen på hovedhjulet.
- Når du kommer til toppen av trappen, trekker du rullestolen bakover langt nok til å sette fronthjulene trygt ned på gulvet.



Drei tippesikringen ned



Hvis det er to ledsagere tilstede, kan en av dem hjelpe til med å løfte foran på rammen.



Ikke løft rullestolen i ben-, arm- eller hodestøtter.



Ikke løft rullestolen ved å holde i armlenene.



Ledsagerne bør bruke styrken i beina når de løfter stolen, og unngå unødvendig belastning på ryggen.

8.6 KJØRETEKNIKKER – NED TRAPPER –



Bruk aldri rulletrapper, selv om du blir hjulpet av en ledsager.

Med assistanse, fremover:

- Kontroller at tippesikringen er vendt oppover.
- Kjør rullestolen frem til trappens første trinn.
- Vipp rullestolen bakover på hovedhjulene.
- Ta godt tak i skyvehåndtakene, og hold balansen på hovedhjulet og ta ett trinn om gangen.
- Når du kommer til bunnen av trappen, setter du de forhjulene trygt ned på gulvet.



Drei tippesikringen ned



Hvis det er to ledsagere tilstede, kan en av dem hjelpe til med å løfte foran på rammen.



Ikke løft rullestolen i ben-, arm- eller hodestøtter.



Ikke løft rullestolen ved å holde i armlenene.

8.7 OVERFØRING

Teknikker for overføring til / fra rullestolen bør øves grundig med de involverte personene.
Her gir vi noen viktige råd for klargjøring av stolen:

Med eller uten ledsager - sidelengs.

Før overføring:

- Rullestolen skal plasseres så nær målet for overføringen som mulig.
- Trekk rullestolen 50–100 mm bakover for så de forhjulene til å svinger fremover.
- Lås bremsene.
- Fjern fotstøtten og armlenet på den siden det skal overføres til.
- Vipp stolen til horisontal posisjon.



Med eller uten ledsager - fremover.

Før overføring:

- Rullestolen skal plasseres så nær målet for overføringen som mulig.
- Trekk rullestolen 50–100 mm bakover for så de forhjulene til å svinger fremover.
- Lås bremsene.
- Vipp stolen fremover.



BRUK AV PERSONLØFTER:

Før overføring til stol:

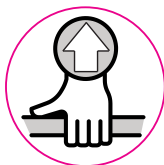
- Vipp stolen tilbake.
- Fjern hodestøtten.
- Fjern benstøtten.
- Åpne ryggstøttevinkelen litt.
- Sett komponentene tilbake når overføringen er ferdig.



Stå aldri på fotplatene på grunn av risikoen for å velte stolen fremover.

8.8 LØFTE RULLESTOLEN

- Rullestolen skal kun løftes i rammen og skyvebøylen.
- Løftepunkter er merket med dette skiltet.



 Ikke løft rullestolen i ben-, arm- eller hodestøttene.

 Løft aldri rullestolen med en bruker i den.





8.9 BALANSEPUNKT

Juster balansepunktet ved å endre hovedhjulets posisjon i hovedhjulbraketten.

- Beveg hovedhjul.
- Juster bremsene.

Når hovedhjulene beveges fremover, vil det være lettere å manøvrere rullestolen, men risikoen for å velte bakover øker.

 Balansepunktet kan også endres ved å justere setevinkelen og/eller vinkelen på ryggstøtten.

 Bruk alltid tippesikringen.

8.10 CAMBER VINKEL

Netti Dynamic S har som standard ingen camber vinkel. Når 16" hovedhjul byttes mot 22" hjul, har den nødvendige forlengerbraketten 4° camber vinkel for drivhjulene som skal brukes.

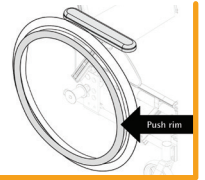


Skifte av drivhjul skal gjøres av autorisert personell.



8.11 DRIVRING

Netti Dynamic S kan leveres med aluminium drivringer på 22" hovedhjul. Materialet og avstanden til hovedhjulet påvirker brukerens evne til å gripe. Kontakt forhandleren for å få informasjon om alternative drivringer som passer til stolen din.



Alternative drivringer kan gi bedre grep, men friksjonen kan øke.



Når du bruker hendene til å stoppe stolen, øker risikoen for forbrenning av hendene.



En klem og heftfare for fingrene kan oppstå når du passerer gjennom trange passasjer og hvis fingrene hefter mellom eikene. For å unngå denne risikoen anbefaler vi eikebeskyttere som tilbehør.

Hvis du vil eller må bytte drivringer eller øke/reducere avstanden mellom drivring og hjulet, vennligst kontakt forhandleren.


9. TRANSPORT


9.1 LEGGE SAMMEN FOR TRANSPORT

Når rullestolen er tom, bretter du den som beskrevet nedenfor. Legg rullestolen i bagasjerommet eller baksetet. Når stolen plasseres i baksetet, fest alle deler og rammen med sikkerhetsbeltene.


- Fjern puter.
- Fjern hodestøtten (kap. 6.10).
- Drei vippesikringen opp (kap. 6.7).
- Fjern armlenene (kap. 6.11).
- Fjern benstøttene (kap. 6.9).
- Trekk ut låsebolten for ryggstøtten, og plasser ryggstøtten fremover i setet (kap. 6.5).
- Fjern hovedhjul (kap. 6.2).
- Fjern forhjul (kap. 6.3).


9.2 TRANSPORT I BIL


 Dersom mulig bør brukeren alltid flytte over i vanlig bilsete ved transport i bil.


 Dersom forflytning ikke er mulig er Netti Dynamic S testet og godkjent til bruk som sete i bil i henhold til crash-test ISO 7176-19.

MAKS BRUKERVEKT NÅR DEN BRUKES SOM BILSETE: 75 KG.

 Dersom et annet setesystem enn Nettis anvendes, er det systemleverandørens ansvar å godkjenne kombinasjonen av Netti Dynamic S og systemet som trygg ved anvendelse som bilsete.

 Ved å lese brukermanual UM0131 – Hvordan bruke en Netti rullestol som bilsete – for å se enda mer informasjon.

 Når Netti Dynamic S skal brukes som bilsete må alle tilbehørsdeler som kan løsne ved et crash tas av og lagres på en egnet plass.

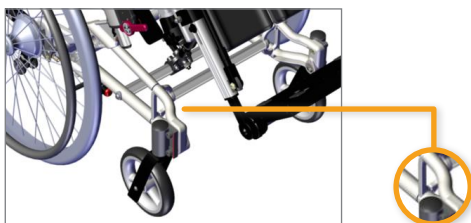
 Bruk alltid godkjenn rullestol- og brukersikringssystem (ISO 10452:2012) for å feste rullestolen i kjøretøyet.



Netti Dynamic S er vellykket crashtestet i henhold til kravene i ISO 7176-19 ved bruk av kombinasjon av rullestol og brukersikrings system W120/DISR utviklet av Unwin Safety Systems. For ytterligere informasjon:
www.unwin-safety.com

FESTE AV RULLESTOL

Foran: Bruk krok- eller stroppefeste.

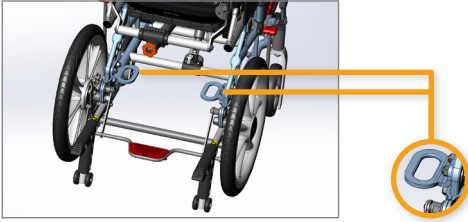


Foran bruk belter lagt rundt den vertikale rammestangen bak forhjulene. Trekk ut og forover. Etikettene viser hvor beltene skal festes.



Bak på stolen må bilfestebraletter monteres på hjulbraletterne.

Braketten har bestillingsnummer 88203.



Bruk kroker for å feste beltene til bilfestebrakettene.

Krok på en krok / karabinkrok i "øyebolten".
Vinkelen på stropene skal være nær 45°.

SIKRE BRUKEREN



Bruk alltid sikkerhetsbeltet for passasjerer i bilen til rullestolbrukeren. Korrigerende selser som brukes i rullestol er ikke sikkerhetsbelter. Bruk både hofte- og skulderfeste for å redusere risikoen for hode- og brystpåvirkning med kjøretøykomponentene.

-  **Pass på at:**
 - 3-punkts sikkerhetsbelter skal sitte tett på kroppen (ikke over armlener, hjul).
 - Beltene skal ikke være vridd.
 - Spennen på sikkerhetsbeltet og løsneknappen er plassert slik at de ikke kommer i kontakt med komponenter på rullestolen ved et crash.
-  **Lås de dynamiske funksjonene – om monteret – når stolen brukes som et bilsete. Plutselige spastiske bevegelser kan skade andre passasjerer.**
-  **Bruk alltid Netti puter når Netti rullestol brukes som bilsete. Unngå luftfylte eller gelfylte puter som kan kollapse ved en ulykke.**
-  **Hvis en Netti-hodestøtte er monteret riktig, er den svært stabil, men erstatter ikke behovet for en ekstern nakkestøtte i bilen.**
-  **Netti Dynamic S har blitt krasjtestet uten hjelpemotor osv. Hvis et strømsett, trappeklatrer osv. er monteret, må du sjekke om assistentheten er kollisjonstestet og godkjent for rullestoler som brukes som sete i en bil. Dersom ikke, må dette tas av når rullestolen brukes som sete i en bil.**
-  **Bruk aldri rullestolen som sete i en bil hvis den har vært involvert i en kollisjonsulykke, før den har blitt inspisert og godkjent for dette av produsentens representant.**
-  **Gjør aldri endringer eller utskiftninger på eller av deler på rullestolrammen eller komponenter uten å rådføre seg med produsenten.**

Vurderingen for rullestolens innfesting med belter festet i bilen er **A = god**.

9.3 TRANSPORT I FLY

Netti Dynamic S rullestol kan transporteres i fly uten restriksjoner.

Netti Dynamic S rullestol er utstyrt med 2 gassfjærer. Disse er imidlertid ikke klassifisert som farlig gods.

I motsetning til generell farlig godsinstruksjon UN3164, regulerer IATA-DGR (spesiell forskrift A114) at gods som inneholder gass og er beregnet på å fungere som støtdempere (inkludert energiabsorberende enheter eller pneumatiske fjærer) IKKE er underlagt transportinstruksjonene, dvs. de er fritatt fra følgende krav:

- a) Hver artikkel har et gassvolum som ikke overstiger 1,6 l og et ladetrykk som ikke overstiger 250 bar, der produktet av kapasiteten uttrykt i liter og ladetrykk uttrykt i bar ikke overstiger 80.
- b) Hver artikkel har et minimum spengtrykk på 4 ganger ladetrykket ved +20 grader Celsius for produkter som ikke overstiger 0,5 l gasskapasitet.
- c) Hver artikkel er laget av materiale som ikke vil fragmenterer.
- D) Hver artikkel ble produsert i samsvar med kvalitetsstandard som er godkjent av ansvarlig nasjonal myndighet.
- E) Det er bevist og demonstrert at artikkelen avlaster sitt trykk ved hjelp av en brannnedbrytbar tetning eller annen trykkavlastningsanordning slik at artikkelen ikke vil fragmenterer og artikkelen ikke fungerer som en rakett.

9.4 Å REISE MED OFFENTLIG TRANSPORT


Rullestolen skal plasseres i et spesielt område for rullestoler. Rullestolen skal vende mot kjøreretningen. Rullestolens bakside må være plassert mot en fast gjenstand, for eksempel en seterad eller en skillevegg. Sørg for at brukeren enkelt kan nå alle rekkverk eller håndtak. Bruk belter og seler i stolen for å holde brukeren. Bruk sikkerhetsbelter hvis det er tilgjengelig for å feste brukeren i kjøretøyet.



Vær oppmerksom på at bredere rullestoler har større svingradius og redusert manøvreringsevne i kjøretøyer. Mindre rullestoler gir generelt større brukervennlighet og manøvrerbarhet til en fremovervendt posisjon.

10. VEDLIKEHOLD

10.1 VEDLIKEHOLDSINSTRUKSER

 Du som bruker av rullestolen (og dine ledsagere og familien) er ansvarlig for det daglige vedlikeholdet av den. Rengjøres den regelmessig. Utfør vedlikehold for å sikre sikker og langvarig pålitelig funksjon og hygiene.

Frekvens	Ukentlig	Månedlig
Kontroller for mangler / skader, f.eks. brudd / manglende deler	X	
Vask av rullestol		X
Vask av puter		X
Kontroller veltesikring		X
Sjekk bremsejustering		X
Kontroller dekkslitasje		X
Smør lagre med sykkelolje		X
Smør vertikale benstøtteprofiler med hvit vaselin	X	

10.2 RENGJØRING OG VASKING

1. Fjern puter før du vasker rullestolen.
2. Rengjør rammen med vann og klut.
3. Vi anbefaler å bruke mild såpe.
4. Skyll rullestolen godt med rent vann for å fjerne all såpe.
5. Bruk rødsprit for å fjerne skitt som er igjen.
6. Rengjør puter og trekk i henhold til instruksjonene som er trykt på putene.


RENGJØRINGSPROSEDYRER FOR NETTI PUTE


KJERNE	
Vask	Håndvask 40 °C
Desinfeksjon	Virkon S
	Autoklav 105 °C
Tørking	Klemming
	Lufttørk stående på kant
YTTER TREKK	
Vask	Maskinvask 60 °C
Tørking	Tørketrommel maks. 85 °C

DESINFISERING AV RULLESTOLEN

Fjern puter. Se separate vaskeinstrukser over.

Desinfeksjon: Bruk en myk klut fuktet med hydrogenperoksid eller teknisk alkohol (isopropanol) og tørk over hele stolen. Hydrogenperoksid som anbefales: NU-CIDEX "Johnsen og Johnsen".

 Kontroller/juster skruer og muttere på nytt med jevne mellomrom.

 Sand og sjøvann (salt som brukes til strøing om vinteren) kan skade lagrene på forhjulene og hovedhjulene. Rengjør rullestolen grundig etter bruk.

* Som en tommelfingerregel, bruk olje på bevegelige deler og alle lagre. Alu Rehab anbefaler bruk av vanlig sykkelolje.

10.3 LANGTIDSLAGRING

Hvis rullestolen oppbevares i lengre tid - (lenger enn 4 måneder) er det ikke behov for spesielle tiltak. Vi anbefaler at stolen rengjøres før oppbevaring. Fullfør vedlikeholdsinstruks ovenfor før den tas i bruk igjen.

RESERVEDELER

Nettistolene er satt sammen av moduler. Alu Rehab lagerfører alle deler og er klar til å levere disse på kort varsel. Nødvendige monteringsinstruks vil følge delene.

Deler som skal håndteres av brukeren er definert i reservedelskataloger som kan lastes ned på www.My-Netti.no.

Disse delene kan om nødvendig også fjernes og sendes til produsent / distributør på forespørsel.



Deler relatert til rullestolens rammekonstruksjon må håndteres av produsent eller autorisert serviceverksted.



Kontakt forhandleren hvis det oppstår feil eller skader.



Originalmaling for reparasjon av riper kan bestilles fra Alu Rehab.

11. FEILSØKING

Symptom	Årsak / handling	Referanse i håndboken
Rullestolen går skjevt	<ul style="list-style-type: none"> Hovedhjulnavene kan være montert feil. Fronthjulene står ikke vertikalt på bakken eller i samme høyde. En av bremsene kan være for stram. Brukeren sitter veldig skjevt i stolen. Brukeren kan være sterkere på den ene siden enn den andre. 	<p>6.2</p> <p>6.3</p> <p>6.14</p>
Rullestolen er tung å manøvrere	<ul style="list-style-type: none"> Hovedhjulnavene kan være montert feil. Rengjør forhjulene og gaflene for smuss. For mye vekt over fronthjulene. 	<p>6.2</p> <p>6.3</p>
Rullestolen er tung å snu	<ul style="list-style-type: none"> Kontroller at forhjulene ikke er festet for stramt. Rengjør forhjulene og gaflene for smuss. Kontroller at forhjulene er montert i korrekt posisjon. For mye vekt på forhjulene, justerer balansepunktet på stolen. 	<p>6.3</p> <p>6.3</p> <p>6.3</p>
Hovedhjulene er vanskelige å ta av og på	<ul style="list-style-type: none"> Rengjør og smør hurtigutløser-akslingen Juster navhylsen lenger ut fra rammen. 	<p>6.2</p> <p>6.2</p>
Bremsene fungerer ikke godt	<ul style="list-style-type: none"> Juster bremsene. Sjekk distansen mellom hjulene og bremsene. 	<p>6.14</p>
Forhjulene vakler og stolen er "skjelven"	<ul style="list-style-type: none"> Forgaffel er ikke ordentlig festet. Juster vinkelen på forakslingen. For mye vekt på forhjulene vil fremprovosere skjelving på stolen, justerer balansepunktet. Trekk til alle skruene. 	<p>6.3</p>



Ta kontakt med forhandleren din for informasjon om autoriserte servicefasiliteter som kan gi støtte hvis løsningen ikke finnes i dette skjemaet.



Ta kontakt med forhandleren hvis du trenger reservedeler.



Når du ønsker å gjøre endringer som påvirker rammekonstruksjonen, kontakt forhandleren/ produsenten for bekreftelse på forhånd.

12. TESTER OG GARANTI

12.1 TESTER

Netti Dynamic S er testet og er godkjent for bruk både innendørs og utendørs. Stolene er CE-merket.


Netti Dynamic S:
Maksimal brukervekt: 75 kg.

Netti Dynamic S er testet av TÜV SÜD Product Service GmbH i henhold til DIN EN 12183: 2014.



Den er crash-testet både med 16" og 22" hovedhjul hos RISE (Research Institute of Sweden) i henhold til ISO 7176-19:2008 med Netti setesystem.

Setesystemet er testet for brannmotstand i henhold til EN 1021-2:2014.

 Ved montering av tilbehør som strømsett etc, må vekten av tilbehøret trekkes fra maks brukervekt.

 Spesifikasjonene varierer fra land til land.

12.2 GARANTI

Alu Rehab gir deg 5 års garanti på alle rammekomponenter. Det er 2 års garanti på alle andre CE-merkede komponenter unntatt batterier. For batterier gis en 6-måneders garanti.



Alu Rehab er ikke ansvarlig for skader som følge av upassende eller uprofesjonell installasjon og / eller reparasjoner, forsømmelse, slitasje fra endringer i rullestolssammenstillinger eller instruksjoner som ikke er godkjent av Alu Rehab eller ved bruk av reservedeler levert eller produsert av tredjepart. I slike tilfeller skal denne garantien anses som ugyldig.



Denne garantien er bare gyldig når brukeren bruker, vedlikeholder og håndterer rullestolen som beskrevet i brukerhåndboken.

12.3 REKLAMASJON

Hvis et produkt har utviklet en feil i garantiperioden som følge av en mangel i design eller produksjon, kan du sende et garantikrav / reklamasjon.

- Krav skal sendes så snart en mangel er oppdaget og senest 2 uker etter at mangelen er oppdaget.
- Krav skal rettes til selger av rullestolen. Vær oppmerksom på at salgsdokumentasjonen må fylles ut og signeres korrekt med serienummer og eventuelt NeC-nummer for å dokumentere tid og sted for kjøp av rullestolen.
- Selger og Alu Rehab skal avgjøre om en mangel dekkes av garantien. Kreveren vil bli informert om avgjørelsen så snart som mulig.
- Hvis kravet aksepteres, skal salgsagenten og Alu Rehab-representanten avgjøre om produktet skal repareres, erstattes eller om kunden har rett til redusert pris.
- Hvis et garantikrav anses å være ugyldig – etter nøye inspeksjon av feilen (feil på grunn av feil bruk og/eller mangel på nødvendig vedlikehold) står du fritt til å avgjøre om du vil ha produktet reparert (hvis mulig) på din bekostning, eller hvis du ønsker å kjøpe et nytt produkt.



Normal slitasje, feil bruk eller feil håndtering er ikke grunn til reklamasjon.

12.4 NETTI-SKREDDERSØM / INDIVIDUELLE TILPASNINGER

Netti skredderøm / individuelle tilpasninger er definert som alle tilpasninger som ikke er inkludert i denne håndboken. Individuelle tilpasninger / Netti Customized utført av Alu Rehab er merket med et unikt NeC-nummer for identifikasjon.

Rullestoler som er spesielt justert / tilpasset av kunden, kan ikke beholde CE-merket gitt av Alu Rehab AS Norge.

Hvis justeringene utføres av andre enn Alu Rehabs godkjente forhandlere, vil ikke garantien gitt av Alu Rehab AS Norge være gyldig.

Hvis du er usikker på spesielle monteringer og tilpasninger, kan du kontakte Alu Rehab AS.



Hvis du har andre behov enn hva vårt standard rullestolprogram kan dekke, kan du kontakte kundeservice for eventuelle spesialjusteringer eller Netti-tilpassede løsninger.

12.5 KOMBINASJONER MED ANDRE PRODUKTER

Kombinasjoner av Netti og andre produkter som ikke er produsert av Alu Rehab AS: Generelt vil ikke CE-merket for noen av de involverte produktene være gyldig i disse tilfellene.

Men Alu Rehab A.S har inngått kombinasjonsavtaler med noen produsenter for noen kombinasjoner.

Ved disse kombinasjonene er CE-merket og garantiene gyldige.

-  **For mer informasjon, kontakt din forhandler eller Alu Rehab AS Norge direkte.**


PRODUKTANSVAR


Netti Dynamic S med ulike konfigurasjoner av Netti-utstyr er testet/risikoevaluert av Alu Rehab.

Eventuelle endringer eller utskiftninger på rullestolens festepunkter eller på konstruksjons- og ramedeler må ikke utføres uten å konsultere rullestolprodusenten Alu Rehab.

Utskifting eller endringer av komponenter fra tredje parts leverandører til Netti Dynamic S krever risikoevaluering og aksept av produktansvaret og sikkerheten for bruk av rullestolen, fra produsenten som utfører utskiftningen eller endringen.

12.6 SERVICE OG REPARASJON


-  **For informasjon om service- og reparasjonstjenester i ditt område, kontakt din lokale forhandler.**

-  **Et unikt identifikasjonsnummer/serienummer finnes på nedre tverrstangen på rammen på venstre side av stolen.**

-  **En reservedelskatalog for rullestolen kan fås via din lokale forhandler eller lastes ned på www.My-Netti.no**

-  **En oppussingshåndbok for rullestolen kan fås via din lokale forhandler eller lastes ned på www.My-Netti.no**

-  **Informasjon om produktsikkerhet og eventuelle tilbakekallinger finner på hjemmesiden [www. My-Netti.no](http://www.My-Netti.no)**

-  **En recyklingshåndbok for rullestolen kan fås via din lokale forhandler eller lastes ned på www.My-Netti.no**

13. DIMENSJONER OG VEKT

Sete bredde*	Setedybde Standard**	Høyde ryggstøtte***	Total bredde = Transportbredde	Vekt
250 mm	250 – 350 mm	375 mm	405 mm	23,3 kg
300 mm	250 – 350 mm	375 mm	460 mm	24,0 kg
350 mm	250 – 350 mm	375 mm	515 mm	24,7 kg

* Målt mellom skjørtbeskyttere.

** Målt fra seteplatens front til hengslet på ryggstøtten uten pute.
Superstabil S ryggstøttepute trekker fra omtrent 30 mm.

*** Målt fra seteplaten til toppen av ryggputen på Netti setesystem.



Vekten inkluderer hovedhjul, hjul, benstøtter og armstøtter.
Uten puter.



Maks brukervekt er 75 kg.

Ved montering av tilbehør som hjelpemotor etc, må vekten av tilbehøret og bagasje trekkes fra maks brukervekt.



Bagasje som festes på rullestolen må ikke overstige 8 kg. Bagasjen må festes slik at de ikke endrer stolen balanse.



Maks brukervekt er 75 kg når Netti Dynamic S brukes som sete i bil.



Anbefalt trykk med luftdekk er: 60 – 65 PSI.



Produsent:

Alu Rehab AS

Bedriftsvegen 23

📍 N-4353 Klepp Stasjon
Norge

post@My-Netti.com

✉ T: +47 51 78 62 20
my-netti.no

Distributør

📍 Alu Rehab ApS
Kløftehøj 8
DK-8680 Ry
Danmark

✉ info@my-netti.com
T: +45 87 88 73 00
F: +45 87 88 73 19
my-netti.dk

Distributør

Meyra GmbH
Meyra-Ring 2
D-32689 Kalletal
Tyskland

info@my-netti.com
T: +49 5733 922 311
F: +49 5733 922 9311
my-netti.de

Distributør

MDH Sp. zo.o.
ul. W. Tymienieckiego 22/24
90-349 Łódź
Polen

biuro@mdh.pl
T: +48 42 674 83 84
my-netti.com
