



# Turtle User Guide

EN 12182

## NORSK

Gratulerer med kjøpet av ditt nye produkt fra R82, som leverer tekniske hjelpemidler til bevegelseshemmede barn og unge i store deler av verden. For å få fullt utbytte av mulighetene som tilbys av dette produktet, anbefaler vi at du leser denne User Guide før bruk og oppbevarer den for fremtidig referanse.

## Formål

Turtle består av formstøpte deler i plast og skum. Det betyr at ingen Turtle-produkter er like. Turtle formes ved hjelp av et avtrykk av en bruker, slik at den gir nøyaktig den støtten brukeren trenger.

Turtle er klassifisert som spesialprodusert medisinsk utstyr i klasse 1, og kun teknisk kompetente fagpersoner med opplæring i bruk av disse produktene skal klargjøre produktene for en bruker.

Produktet er ment for bruk innendørs og utendørs. R82 tar intet ansvar for skade på eiendom eller personskafe hvis produktet ikke brukes til formålet det er ment for.

## R82 Garanti

R82 gir en 2 års garanti mot feil i utførelse og materialer og en 5 års garanti mot brudd i metallrammen som skyldes feil i sveisearbeidet. Garantien kan påvirkes negativt hvis kundens ansvar for å utføre service og/eller daglig vedlikehold ikke blir overholdt i samsvar med de retningslinjene og intervallene som er foreskrevet av leverandøren og/eller slik det framgår av User Guide. For ytterligere informasjon henviser vi til hjemmesiden for R82 under nedlastinger.

Garantien er bare gyldig i landet der produktet ble kjøpt, og hvis produktet kan identifiseres med serienummeret. Garantien dekker ikke tilfeldig skade, inkludert skade forårsaket ved feil bruk eller forsømmelse. Garantien omfatter ikke slitedeler f.eks. dekk eller polstring, som er utsatt for normal slitasje, og som skal skiftes regelmessig.

Garantien anses som ugyldig hvis andre enn originale deler/tilbehør er brukt, eller hvis produktet ikke har vært vedlikeholdt, reparert eller endret i samsvar med retningslinjene og intervallene som er foreskrevet av leverandøren og/eller oppgitt i User Guide. R82 forbeholder seg retten til å inspisere det produkt som det er kommet klage på, samt relevant dokumentasjon, før garantikravet aksepteres, og for å avgjøre om det defekte produktet kan bli erstattet eller reparert. Det er kundens ansvar å returnere varen som skal repareres i garantitiden til adressen hvor det er kjøpt.



Sjekk bruksanvisning på nett

Nyeste versjon av bruksanvisningen er alltid tilgjengelig, og kan skrives ut fra R82 nettsted

## Identifisering av produktet

For R82 chassis

- Se plassering av etiketter i brukerhåndboken som følger med rammen

Serienummer:

SN XXXXXX Max load: xxx kg  
DMR ver.: XXXX Max load: xxx kg  
Art. no.: XXXXXXXX  
Product: XXXXXXXX - Size X



(XX)XXXXXXXXXXXXXXXX(XX)XXXXXXXX(XX)XXXXX

Produsenten:



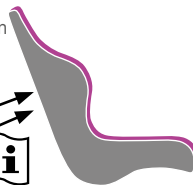
Sjekk bruksanvisning



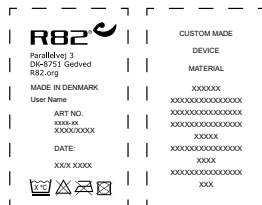
## For støpte enhetene

Typisk ligger på baksiden av enheten.

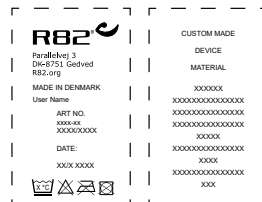
Produsenten:



Etiketter i møbeltrekk



Etiketter i innleggene



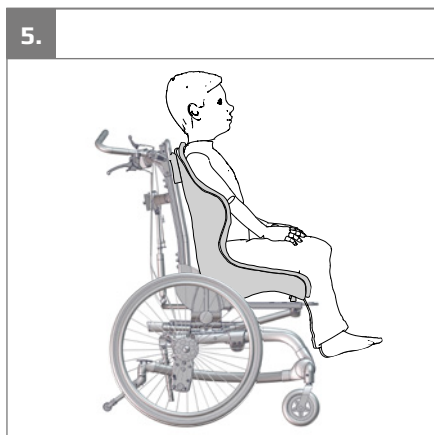
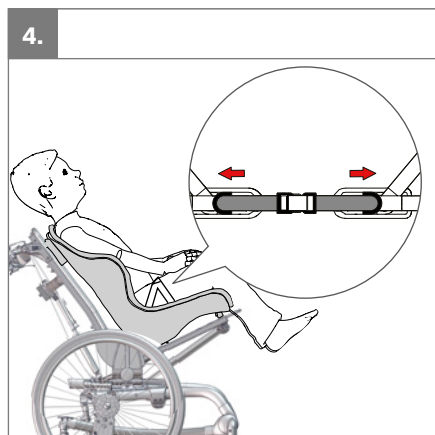
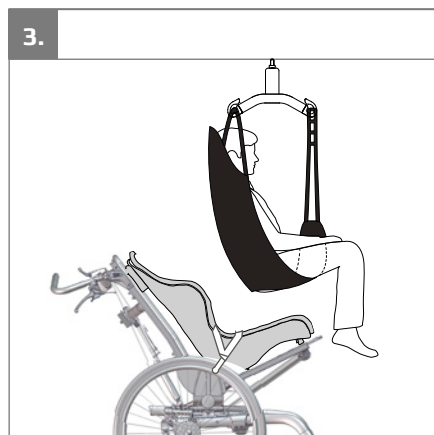
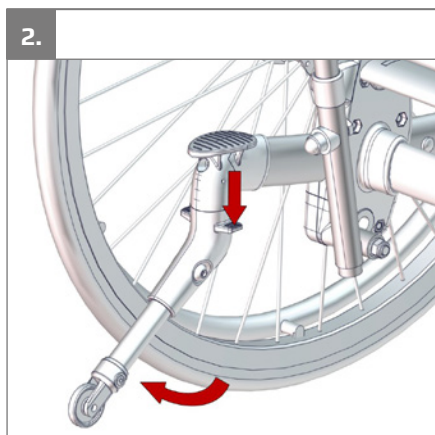
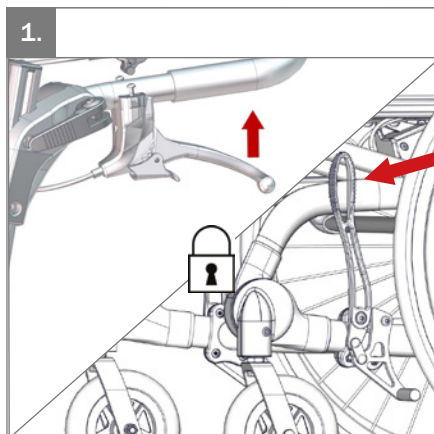
## Justering

Dette produktet er utvalgt og konfigurert i samarbeid med en kvalifisert fagperson. Justering av produktet bidrar til å opprettholde optimal støtte, og er viktig med tanke på brukerens vekst og utvikling. Pleieren har ansvaret for den justerte posisjonens sikkerhet og effektivitet. Disse innstillingene skal ikke endres uten tillatelse fra den kvalifiserte fagpersonen.

### Plassering av brukeren

I formstøpt enhet på R82-ramme, se illustrasjon 1-5

Kontroller alltid at brukeren er riktig posisjonert og sikret med bånd og vester



## NORSK

### Sikkerhet

Merker, symboler og instruksjoner som er plassert på dette produktet skal aldri tildekkes eller fjernes, og må være til stede og lett leselige i hele produktets levetid. Uleselige eller skadede merker, symboler og instruksjoner skal erstattes eller repareres umiddelbart. Kontakt din lokale forhandler for å få instruksjoner.

### Omsorgsperson

- Les bruksanvisningen nøye før bruk, og oppbevar den for fremtidig referanse. Feil bruk av dette produktet kan forårsake alvorlig skade på brukeren
- Bruk alltid riktig løfteteknikk og hjelpemidler for formålet
- Forlat aldri brukeren uten tilsyn i dette produktet. Påse at brukeren har permanent tilsyn av en voksen
- Reoparasjon/utskifting må kun foretas ved hjelp av nye originale R82 reservedeler og beslag og utføres i samsvar med retningslinjene og serviceintervallene som er foreskrevet av leverandøren
- Hvis du er i tvil til om at produktet er trygt å bruke, eller om noen av delene skulle svikte, skal bruk av produktet opphøre umiddelbart. Kontakt din lokale forhandler så snart som mulig
- Bruk alltid produktet med moderat fart. Ikke løp med produktet

### Miljø

- Kontroller overflatetemperaturen på produktet før brukeren plasseres i det. Dette gjelder spesielt brukere med ufølsom hud, fordi de ikke kan føle varmen. Hvis overflatetemperaturen er høyere enn 41 °C, må produktet kjøles ned før bruk
- Bruk dette produktet på jevnt underlag uten hindringer. Vær oppmerksom på redusert manøvringssevne på glatt underlag

### Bruker

- Dersom brukerens vekt er nær anbefalt maks-vekt, og / eller har mange ukontrollerte bevegelser som f.eks. rokking, bør et produkt i en større størrelse med høyere maks-vekt, eller et annet R82 produkt, vurderes

### Produkt

- Produktet er formstøpt kun for én bruker. Flere brukere er ikke tillatt
- Bremsen og veltesikringen må aktiveres før en bruker posisjoneres
- Utfør alle posisjonelle justeringer på produkt og tilbehør, og sørg for at alle knotter, skruer og spenner er godt festet før bruk. Oppbevar alt verktøy utilgjengelig for barn
- Aktiver bremsene før brukeren plasseres i produktet
- Påse at stabiliteten av produktet opprettholdes før du passerer brukeren i det
- Vi anbefaler at brukeren informeres før vinkling av sete og rygg utføres
- Påse at felger og dekk fungerer og er i orden før bruk
- Kontrollerer produkt og alt tilbehør, og erstatt eventuelle utslitte deler før bruk
- Vær forsiktig for å unngå at fingrene kommer i klemme ved vinkling av setet eller justering av tilbehør.
- Eventuelle vester og remmer må være riktig sikret når en bruker sitter i produktet
- Produktet er testet for antennelighet iht. EN 1021-1, EN 1021-2 og ISO 7176-16, og er klassifisert som ikke-antennelig.
- Produktet kan imidlertid miste flammemotstanden hvis det brukes andre puter enn de originale R82-putene.

### Tilbehør og reservedeler

Produkter fra R82 kan leveres med en rekke tilbehør som tilfredsstiller den enkelte brukers behov. Reservedeler er tilgjengelige, og bestilles på kundens forespørsel. Finn det spesifikke tilbehør på vår hjemmeside, eller kontakt din lokale forhandler for ytterligere informasjon.

### Resirkuleringsinformasjon

Når et produkt skal kasseres, bør materialene inndeles etter type, slik at delene kan resirkuleres eller avhendes på en forskriftsmessig måte. Hvis nødvendig, ta kontakt med din lokale forhandler for en presis beskrivelse av hvert materiale. Ta kontakt med lokale myndigheter vedrørende muligheter for resirkulering, eller en annen miljøvennlig måte å avhende et brukt produkt på.

## NORSK

### Serviceinformasjon

Vedlikehold av medisinsk utstyr er eierens ansvar. Hvis det er mangelfullt vedlikehold av produktet i henhold til bruksanvisningen, kan dette ugyldiggjøre garantier knyttet til produktet. Ytterligere unnlatelse av vedlikeholdet kan påvirke den kliniske tilstanden eller sikkerheten for brukere og / eller deres omsorgspersoner.

#### 1. dag

- Les bruksanvisningen nøye før bruk og oppbevar den på et trygt sted for fremtidig referanse
- Instruksjonene i den vedlagte bruksanvisningen for rammen der produktet er montert, skal også leses nøye før bruk og oppbevares for senere bruk
- Oppbevar det vedlagte verktøyet i posen på rammen

#### Daglig

- Bruk en tørr klut til å rengjøre produktet
- Visuell inspeksjon. Reparer eller bytt skadede eller slitte deler
- Pass på at alt utstyr er på plass og korrekt montert
- Kontroller alt utstyr og spenner for tegn på utslitte deler
- Vær oppmerksom på eventuelle MAX merker før justering
- Kontroller trekket på skumenheten. Vask om nødvendig trekket ifølge instruksjonene på etiketten i trekket.

#### Rengjøring

Det er viktig at produktet holdes rent, av hensyn til både brukerens velvære og produktets levetid.

Det er en fordel å ta innleggene ut av plastrammen/plastskallet om natten. På denne måten kan kondens tørke, ubehagelig lukt reduseres til et minimum og produktets levetid forlenges.

- Inkontinestrekket er merket med vaskeanvisninger. Det kan vaskes på 90 °C og lufttørkes.
- Smuss på rammen i plastskum/plastskallet kan fjernes med en svamp eller en myk børste. Et mildt vaskemiddel eller desinfeksjonsmiddel kan brukes om nødvendig
- Brukernavnet er angitt på vaskeanvisningene for skum- og plastinnleggene.

Produktet kan desinfiseres kjemisk med et godkjent desinfeksjonsmiddel.

#### Skumenheter og trekk

- Skumenheten tåler ikke vask, og må ikke tørkes på varmeovn, i tørkeskap eller tørketrommel. Skumovertrekk kan bestilles som tilleggsutstyr, og kan tørkes av med en fuktig klut.
- Vaskeanvisningene for trekket er plassert på oversiden av ryggdelen og på baksiden av setedelen.
- Trekk til støpte Turtle-enheter kan fjernes, vaskes i maskin på 60 °C og lufttørkes. Kontroller alltid vaskeanvisningene på trekket før vask.
- Du kan sette en plastbit over borrelåsen for å sikre at putene plasseres riktig. Når putene er plassert, kan den enkelt trekkes ut.
- Stoffet er testet for biokompatibilitet i henhold til EN 10993-5: 2009.

#### Plastenheter

- Vaskeanvisningen er plassert øverst på ryggen.
- Håndvask anbefales av hensyn til slitasje, men innleggene tåler maskinvask på 40 °C. Kontroller alltid vaskeanvisningene på innlegget før vask.
- Innleggene er merket med vaskeinstruksjoner samt tallet 1, 2 eller 3. Innlegg 1 er nærmest brukeren.
- Innleggene skal tørkes ved romtemperatur. Innleggene må ikke plasseres direkte mot en varmekilde, og må ikke tørkes i tørkeskap eller tørkerom. Det kan føre til at innleggene endrer form.
- Innleggene skal tørkes ved romtemperatur. Innleggene må ikke plasseres direkte mot en varmekilde, og må ikke tørkes i tørkerom eller tørketrommel. Det kan føre til at innleggene endrer form.
- Innleggene er testet for biokompatibilitet i henhold til EN 10993-5: 2009.

## NORSK

**Transport i motorkjøretøy**

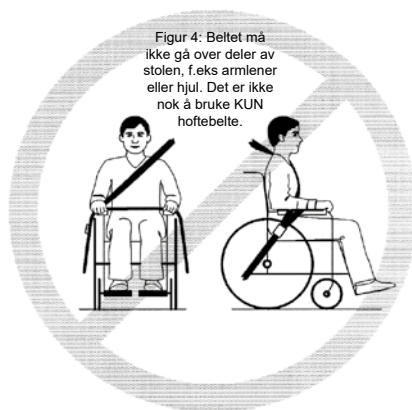
Den formstøpte enheten er godkjent for transport av brukere i motorkjøretøy når den er montert i en godkjent ramme og er vendt i kjøreretningen. Følgende må overholdes for å opprettholde sikkerheten.

- Godkjenningen blir ugyldig hvis andre enn kvalifiserte fagpersoner foretar endringer på enheten
- Brukeren skal om mulig flyttes til et av de faste setene i kjøretøyet, og skal bruke sikkerhetsbeltet i kjøretøyet
- Den formstøpte enheten er surrogattestet og godkjent ifølge ISO 16840-5: 2009
- Den laveste maksimumsvekten for rammen eller skum-/plastenheten skal alltid følges
- Skumenheter er godkjent for transport med en last på maksimalt 136 kg. Se også rammens maksimumsvekt
- Plastenheter er godkjent for transport med en last på maksimalt 75 kg. Se også rammens maksimumsvekt
- Skum- eller plastenheter kan ikke brukes ved en vekt på under 22 kg. Det anbefales å bruke et godkjent sete for bilmontering
- Den formstøpte enheten skal monteres på en ramme som er dynamisk testet og godkjent ifølge ISO 7176-19: 2008

Rammen med den formstøpte enheten festes til gulvet i motorkjøretøyet. Følg produsentens instruksjoner for transport i bruksanvisningen for den aktuelle rammen.

**Transport**

- Hodestøtte skal brukes
- Hvis ryggen ikke kan stilles inn på 0-10° i forhold til loddrett eller setet ikke kan stilles inn på 0-30° i forhold til vannrett, oppheves godkjenningen for transport i motorkjøretøy ifølge ISO 16840-4: 2009.







---

nothing compares to a smile!



R82 A/S

Parallevej 3  
8751 Gedved  
Denmark  
Tel +45 79 68 58 88  
Fax +45 75 66 51 92  
R82@R82.com  
R82.org

Supplier for:  
Rest of the world

---

Find your local dealer  
[R82.org](http://R82.org)

DISTRIBUTOR: