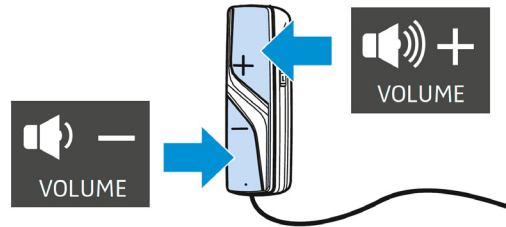


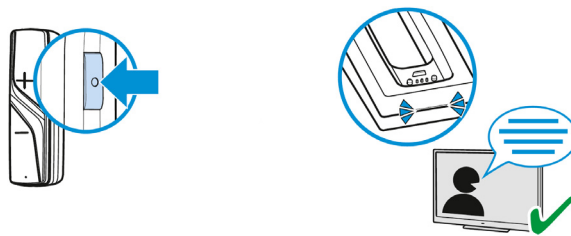
3.2 Stille inn lydstyrke

Trykk + eller - helt til lydstyrken er behagelig. Du vil høre et lydsignal når minimum eller maksimum lydstyrke er nådd.



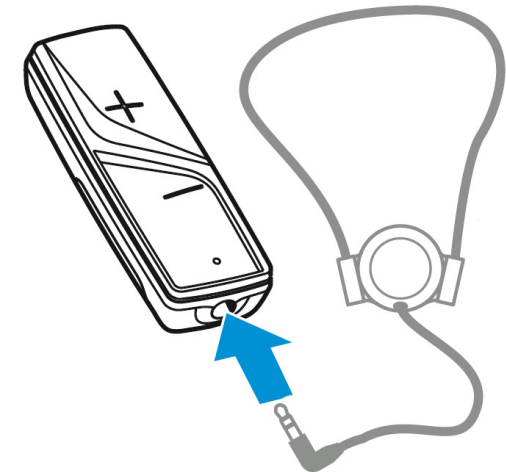
4. Aktivere og deaktivere «taleforståelse»

Med funksjonen taleforståelse kan forstyrrende bakgrunnslyder gjenkjennes og reduseres automatisk. Trykk på knappen *taleforståelse* for å aktivere eller deaktivere funksjonen.



Eksempler på bruk:

Bruksområde	Taleforståelse	Fordel
Spillefilmer, TV-serier eller lydbøker	Innkoblet	Taledialoger blir tydeligere og klarere i tilfeller hvor talen kommer i tillegg til musikk og andre bakgrunnslyder.
Sports- eller fotballsendinger	Innkoblet	Talemodulasjon blir tydeligere og klarere. Det blir enklere å forstå tale når den kommer i tillegg til musikk og andre bakgrunnslyder.
Musikk	Utkoblet	Ingen tale, derfor er ikke funksjonen nødvendig.



RS 5000 S Flex

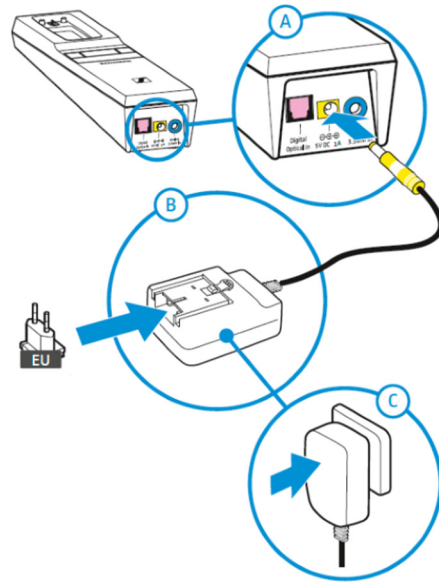
Hurtigmanual

Gratulerer med ditt nye trådløse RS 5000 S FLEX sett fra Sennheiser

Denne hurtigguiden vil gjøre det enkelt for deg å komme i gang med å bruke din nye RS 5000 S FLEX fra Sennheiser.

1. Koble RS 5000 til nettspenningen

Etter tilkobling legger du mottakeren på senderen for lading som vist på bildet nedenfor.



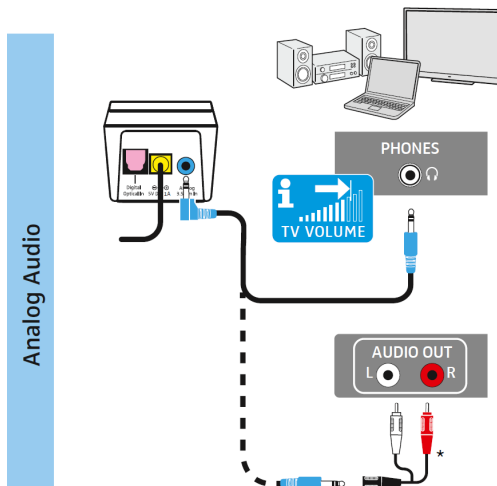
Lysdiode Batteri	Forklaring
	Lysdiode Batteri blinker langsomt Batteri tomt, Lad batteriet
	1. søyle lyser ca. fire timers drift mulig
	1. og 2. søyle lyser ca. åtte timers drift mulig
	alle søyler lyser ca. 12 timers drift mulig

Ps. Mottakeren bør lades en halvtime før første bruk

2.1 Tilkobling av sender til en TV eller analog lydkilde

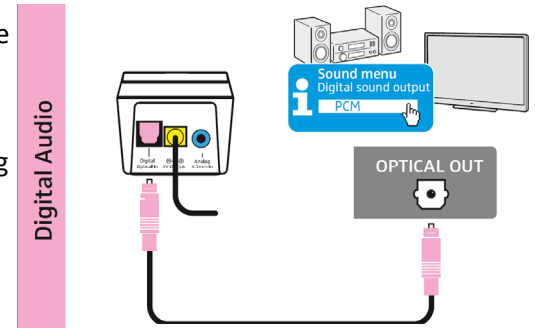
Koble pluggene til lydkildens lydutganger (vanligvis merket med "AUDIO OUT" eller). Koble den røde pluggen til den røde phonoutgangen og den hvite pluggen til den hvite eller svarte phonoutgangen.

Ved bruk av hodetelefonutgang på TV og andre lydkilder vil lyden ut fra lydenhetens høyttalere dempes.



2.2 Tilkobling av sender til en TV eller annen digital lydkilde

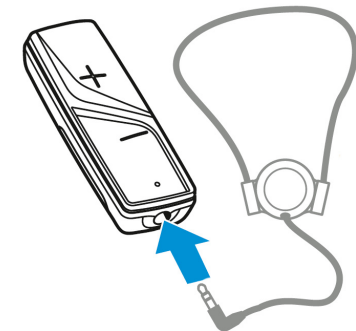
NB. På noen lydkilder kan det være nødvendig å justere innstillinger slik at lyd kan bli overført digitalt. Se i lydkildens egne bruksanvisning for mer informasjon om lydutgangen.



3. Tilkobling av slynge

Slyngen kobles til via 3,5mm jack-plug

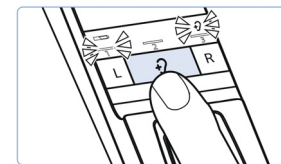
NB. Med halslynge må høreapparatene settes over til T- eller MT-program/innstilling for at lyden skal bli sendt til høreapparatene.



4. Bruk av mottaker

Mottakeren skruer seg automatisk av/på når den settes i/tas ut av senderen fra lading. Mottaker kan også skrus av ved å trykke inn sideknappen i 2 sekunder

3.1 Lytteprofiler



Du kan velge mellom 3 ulike lytteprofiler. Du kan velge den lydprofilen som passer din hørsel best ved å holde inne øre-knappen i 2 sekunder av gangen.

Aktivert lytteprofil	Lysdiode lytteprofil	Lydtilpasning	Komprimering
-		Tilkoblet audiokilde gjengis uforandret.	nei
Lytteprofil 1		Dype toner forsterkes lett for å oppå en varm, fyldig lydopplevelse. Høye toner gjengis mindre skarpt og klarere.	ja
Lytteprofil 2		Høye toner forsterkes sterkt for å oppå krystallklar lydopplevelse, spesielt ved vislelyder i taler og persepsjon av høye toner som fuglekvitte.	ja
Lytteprofil 3		Dype toner svekkes slik at de ikke dekker over høye toner.	ja