



STAR

a part of Etac

Bruksanvisning
-For-

StarLock-puter

Pute med dynamisk luftstrøm

**Brukere: Les instruksjonene før produktet tas i bruk,
og ta vare på bruksanvisningen for senere bruk**

Om denne bruksanvisningen

Denne bruksanvisningen inneholder informasjon om bruk og vedlikehold av Star Cushion-produktet. Les alle instruksjonene før bruk. Star Cushion Products, Inc. er ikke ansvarlig for eventuelle negative konsekvenser resultater hvis instruksjonene ikke følges. Kontakt Star Cushion hvis du befinner deg i USA og har flere spørsmål. Kontakt den nasjonale distributøren hvis du befinner deg i et annet land.

Innhold

Side 1: Om denne bruksanvisningen / innhold

Side 2: Bruksområde

Side 3–4: Kundens ansvar / forholdsregler

Side 5: Produktets spesifikasjoner

Side 6: Hva er inkludert

Side 7–9: Instruksjoner for bruk

Side 10: Bruke og fjerne trekket

Side 11–12: Instruksjoner for rengjøring og desinfeksjon

Side 13: Garanti/retur/kassering

Side 14: Feilsøking/kontaktopplysninger

Produktene i denne bruksanvisningen kan være dekket av én eller flere patenter og varemerker i USA og andre land. Du finner mer informasjon på www.starcushion.com.

Star Cushion Products arbeider kontinuerlig med å forbedre produktene sine, og det kan derfor komme endringer i dette dokumentet. Du finner den nyeste versjonen av dokumentet på www.starcushion.com.

Bruksområde:

Star Cushion-produktene i denne bruksanvisningen er sitteputer med luftfylte celler for bruk i rullestoler. Putene har ingen vektbegrensning så lenge puten har egnet størrelse for personen som bruker den.

Star Cushion Products, Inc. anbefaler at putens egnethet vurderes av helsepersonell med erfaring innen sittestillinger, posisjonering og mobilitet, og at helsepersonell vurderer om puten er egnet for pasienten, og om plansete er å anbefale hvis puten brukes på en rullestol med hengesete.

Hvert av de følgende produktene bruker dynamisk luftstrømsteknologi, og er ment for individuell tilpasning når en person setter seg, for å skape et miljø som beskytter huden / mykt vev, gir god posisjonering og tilrettelegger for tilheling av sår.

StarLock (2" eller 5 cm)

StarLock (3" eller 7,5 cm)

StarLock (4" eller 10 cm)

StarLock (5" eller 13 cm)

Kundens ansvar:

- Les og følg alle instruksjonene i denne bruksanvisningen nøye
- Undersøk og juster puten regelmessig for å sikre riktig lufttrykk og nedsenking, minst én gang om dagen anbefales.
- Be om hjelp hvis du ikke er i stand til å utføre noen av oppgavene som er beskrevet i denne bruksanvisningen.
- Søk råd hos helsepersonell som har erfaring med sittestillinger, posisjonering og mobilitet hvis du trenger ytterligere hjelp for å forstå oppgavene som er beskrevet i denne håndboken.

Forholdsregler:



Kontroller lufttrykket: Minst én gang per dag.



Kontroller huden: Kontroller huden ofte, minst én gang per dag. Nedbrytning av hud og mykt vev kan forekomme av mange årsaker, som kan variere fra person til person.

Rødhet, blåmerker eller misfarget hud kan tyde på begynnende nedbrytning av mykt vev eller hud. Kontakt helsepersonell umiddelbart hvis det skjer.



Tilpassing av pute og trekk: Puten og trekket skal ha riktig størrelse, og skal brukes som beskrevet i denne bruksanvisningen (Instruksjoner for bruk). Hvis de ikke passer, kan putens egenskaper bli svekket eller forsvinne helt, noe som øker risikoen for skade på hud og/eller mykt vev. Det kan dessuten øke risikoen for ustabilitet og fall.



Putens og trekkets retning: En Star-pute skal brukes med luftcellene vendt opp. Hvis puten ikke vender opp, eller hvis trekket ikke brukes riktig, kan putens egenskaper bli svekket eller forsvinne helt, noe som kan øke risikoen for skade på hud og annet mykt vev.



For lavt lufttrykk: IKKE BRUK en pute med for lavt lufttrykk. For lavt lufttrykk eller luftlekkasje fra puten kan føre til at kroppen får mindre støtte. Det er viktig at personen synker ned i puten, men ikke hviler på underlaget eller bunnen av puten. Det kan føre til ekstra trykk på enkelte områder. Langvarig eksponering for høyt trykk på enkelte områder kan øke risikoen for nedbrytning av huden og annet mykt vev.



For høyt lufttrykk: IKKE BRUK en pute med for høyt lufttrykk. Hvis puten brukes med for høyt lufttrykk, synker ikke kroppen ned i cellene. Det kan svekke putens egenskaper eller fjerne den helt, og øke risikoen for nedbrytning av huden eller annet mykt vev.

-  **Låsing (én bruker):** Ikke la noen andre bruke og låse puten. Puten er konstruert for å tilpasses til kroppen din når du sitter på den, og å beholde denne formen når den er låst. Hvis en annen person sitter på puten og låser den, kan det føre til inkonsekvente trykkpunkter, som kan føre til økt risiko for nedbrytning av hud eller annet mykt vev.
-  **Sikkerhetsventil:** Kontroller alltid at sikkerhetsventilen er skrudd til slik at den danner en "X" med slangen når den er låst. Hvis sikkerhetsventilen står samme vei som slangen, kan låsen ha blitt løst ut ved et uhell, noe som fører til risiko for ustabilitet eller feil trykk.
-  **Klima:** Hvis en pute er brukt i temperaturer under 0 °C og blir stivere enn vanlig, må puten varmes opp til romtemperatur. Kna deretter puten med hendene eller rull den sammen og rull den ut igjen (med ventilen åpen) til neoprenet er mykt og føyelig igjen. Gjenta instruksjonene for riktig justering før bruk. Unngå sterk varme, og hold produktet borte fra varmekilder, varm aske og åpen ild.
-  **Trykk:** Endringer i høyden over havet kan føre til at lufttrykket i puten må justeres på nytt. Kontroller lufttrykket hvis høyden over havet endres.
-  **Punktering:** Hold puten borte fra skarpe gjenstander for å unngå at den punkteres.
-  **Håndtering:** IKKE prøv å bære puten etter ventilen(e) eller å trekke puten etter ventilen(e). Bær puten i håndtaket på trekket, eller løft på undersiden av puten for å bære den.
-  **Hindringer:** IKKE plasser hindringer mellom brukeren og puten. Det kan føre til at putens egenskaper blir svekket eller forsvinner helt, og kan øke risikoen for nedbrytning av hud eller mykt vev.
-  **Ustabilitet/fallfare:** IKKE bruk puten sammen med eller på andre produkter eller materialer, unntatt det som er angitt i delen Bruksområde. Det kan føre til ustabilitet og/eller fall.

Produktets spesifikasjoner:

Putene som er beskrevet i denne bruksanvisningen, er fremstilt av lateksfri neopren-gummi med underside i uretan og elektrobelagte kobberventiler. Disse putene har en forventet levetid på 5 år ved riktig bruk og vedlikehold (inkludert mindre reparasjoner).

Pute	Høyde	Gjennomsnittsvekt*
StarLock (SL2)	5 cm (2")	1,18 kg (2,6 lb)
StarLock (SL3)	7,5 cm (3")	1,43 kg (3,2 lb)
StarLock (SL4)	10 cm (4")	1,5 kg (3,3 lb)
StarLock (SL5)	13 cm (5")	1,76 kg (3,9 lb)

*Merk: Gjennomsnittsvekten er basert på puter med 9 x 9 celler.

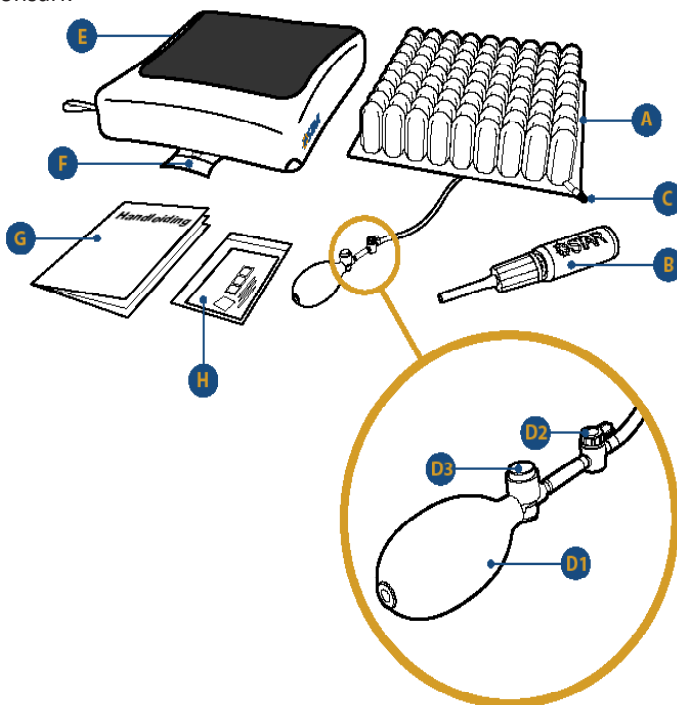
Celler: 5 cm (2"), 7,5 cm (3") og 10 cm (4") puter	Bredde/dybde (tommer)	Bredde/dybde (cm)
6	11,75"	30 cm
7	13,5"	34 cm
8	15,5"	39 cm
9	17,25"	44 cm
10	19,25"	49 cm
11	21"	53 cm
12	22,75"	58 cm
13	24,75"	63 cm
14	26,5"	67 cm

Celler: 13 cm (5") puter	Bredde/dybde (tommer)	Bredde/dybde (cm)
6	14"	36 cm
7	16"	41 cm
8	18"	46 cm
9	20"	51 cm
10	22"	56 cm
11	24"	61 cm
12	26"	66 cm
13	28"	71 cm
14	30"	76 cm

Merk: Diagrammene over er ikke uttømmende

Hva er inkludert?

- A – Luftceller: Hver luftcelle er forbundet med de andre, slik at luften fordeles jevnt over hele puten
- B – Håndpumpe: Dobbeltvirkende pumpe for oppblåsing av luftcellene gjennom oppblåsing ventilen
- C – Oppblåsingsventil: Brukes til å blåse luft inn i puten
- D1 – Ballpumpe: Den røde ballpumpen fyller låselommene på undersiden av puten, slik at luftstrømmen mellom luftcellene stoppes og puten beholder formen etter brukeren.
- D2 – Sikkerhetsventil: Når ventilen er dreid slik at den danner en “X” med slangen, hindrer sikkerhetsventilen at luft slippes ut av låselommene.
- D3 – Utløserknapp: Når denne knappen trykkes, slippes luften ut av låselommene slik at luft kan strømme mellom luftcellene.
- E – Trekk: Trekkene er fremstilt av polyester, spandex og et sklisikkert materiale som bidrar til å hindre at puten beveger seg på overflaten
- F – Lomme: Ballpumpen kan oppbevares her når den ikke er i bruk.
- G – Bruksanvisning
- H – Reparasjonssett: Mindre punkteringer på puten kan enkelt utbedres med reparasjons settet. Reparasjonssettet inneholder 3 lapper, sandpapir, 3 tannpirkere og et instruksjonsark

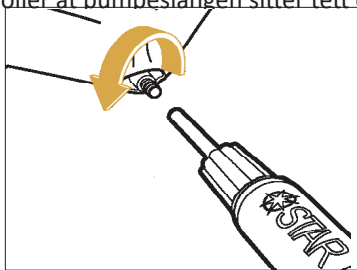


Instruksjoner for bruk:

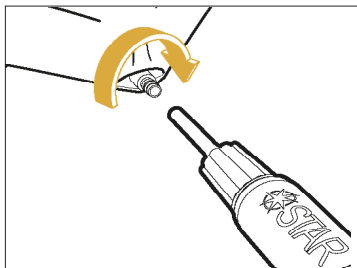
Les instruksjonene nøye, og følg retningslinjene for å justere Star-puten riktig. Hvis instruksjonene ikke følges, kan det føre til at puten med dynamisk luftstrøm ikke blåses opp riktig, noe som fører til at den terapeutiske verdien forsvinner.

Trinn 1 Blåse opp puten:

1. Finn den permanent tilkoblede ballpumpen. Du kan se en svart utløserknapp og en låseventil. Kontroller at låseventilen står i åpen stilling (samme vei som slangen, vennligst se bilde D2 og D3 på side 6). Hold inne den svarte utløserknappen i ca. 3–5 sekunder for å slippe all luft ut av låselommene.
2. Finn luftventilen til puten i hjørnet på puten, og åpne den ved å dreie den sølvfargede toppen mot klokken. Unngå å trykke når ventilen åpnes og lukkes. Ventilen tetter helt med lett stramming.
3. Fest enden av gummislangen fra den svarte håndpumpen til den åpne ventilen. Kontroller at pumpe-slangen sitter tett over ventilen.



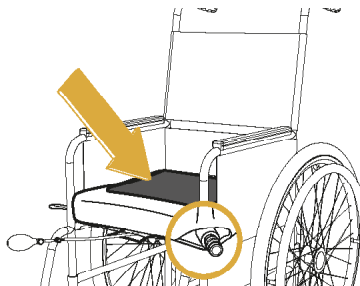
4. Pump opp til moderat trykk med pumpen tilkoblet.
Merk: Moderat trykk er oppnådd når midten av puten begynner å få buform.
5. Fjern pumpen fra puteventilen, og lukk ventilen raskt ved å dreie den lett mot klokken.



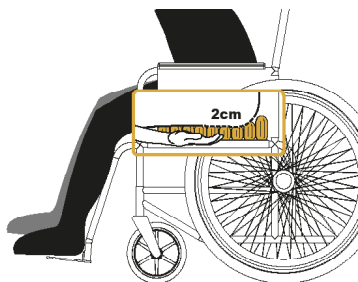
6. Ingen luft slipper ut når ventilen er lukket.

Trinn 2 Tilpasse lufttrykket i puten:

1. Legg deretter puten i stolen med luftventilen vendt forover og til venstre (se bildet nedenfor) og belgpumpen foran. Sitt på puten og i stolen i ønsket sittestilling.
Pass på at armene og bena er i en egnet og komfortabel stilling.

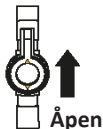


2. Trykk en gang til (ca 5 sekunder) på utløserknappen (se bilde D3, side 6) når bruker sitter på puten, dette gjøres for å tømme gjenværende luft i putens låselommer i bunnsplaten. Plasser deretter hånden mellom puten og det mest utstikkende benet, vanligvis sitteknutene.
3. Åpne ventilen og slipp langsomt luft ut av puten. Etter hvert som luften slippes ut, bruker du fingrene til å anslå avstanden mellom det mest utstikkende benet og bunnen av puten.
4. Fortsett å slippe ut luft til du sitter ca. 2 cm ($\frac{3}{4}$ ") over bunnen av puten (se bildet). Lukk ventilen ved å dreie den ytre, sølvfargede hetten mot klokken til lukket stilling.

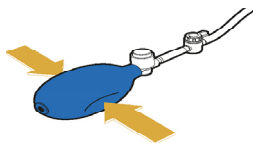


Trinn 3: Tilpasse Star Lock-putens stabilitet og posisjon (om ønskelig):

1. Når du har fullført trinn 1 og 2, kan du tilpasse Star Lock-putens stabilitet og posisjon ved å låse luftstrømmen mellom luftcellene.
2. Gjør dette ved å sette deg (eller brukeren hvis du er helsepersonell) på puten i ønsket posisjon og stilling. Star Lock kan tilpasses en rekke sitteproblemer, inkludert skjevhet eller manglende kontakt.
3. Når du sitter på puten, kontrollerer du at sikkerhetsventilen står på linje med slangen på ballpumpen.



4. Deretter pumper du med ballpumpen til den føles fast, vanligvis 15 ganger eller mer, avhengig av putens størrelse. Dette blåser opp låselommene og setter dem under trykk, slik at det justerte luftvolumet i hver celle låses og puten beholder brukerens form. Du kan se de oppblåste låselommene på undersiden av puten når trekket er tatt av. Puten er nå låst.
5. Når bruker sitter i ønsket posisjon og puten er låst (trinn 2–4 i denne delen), dreier du sikkerhetsventilen til lukket stilling (slik at den danner en X med slangen).



6. Kontroller brukerens posisjon på puten og i stolen. Hvis ytterligere justering er nødvendig, dreier du først sikkerhetsventilen til åpen stilling (på linje med slangen). Hold deretter inne den svarte utløserknappen på ballpumpen i minst 5 sekunder for å slippe ut luften i låselommene, og gjenta trinn 2–5 i denne delen. Dette sikrer at ønsket sittestilling opprettholdes.

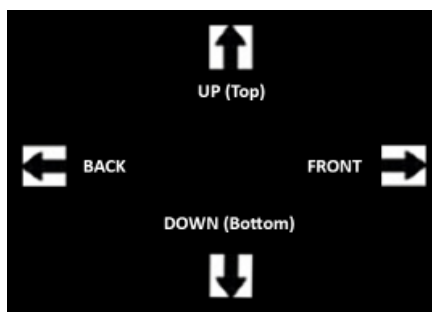


Bruke og fjerne trekket:

Alle Star-puter leveres med et tilpasset trekk som bidrar til å hindre at cellene i puten blåses opp ut over putens angitte mål, og som gjør forflytning med glideplate lettere. Undersiden av trekket er fremstilt av et skliskikkert materiale, og har borrelåsbånd for å holde puten på plass i stolen.

Sette trekket på puten:

1. Legg trekket på et flatt underlag med det skliskikre materialet vendt opp og borrelåsklaffen mot deg.
2. Åpne borrelåsklaffen og sett puten inn i trekket med ballpumpen først inn i trekket og luftcellene vendt ned.
3. Trekk ballpumpen forsiktig gjennom åpningen i trekket og inn i lommen.
4. Lukk borrelåsklaffen og snu puten slik at cellene vender opp.
5. Kontroller at ventilen stikker ut i hjørnet på trekket, slik at lufttrykket kan justeres. Puten er nå klar for bruk, forutsatt at den er riktig justert (se Instruksjoner for bruk i denne bruksanvisningen).
6. Legg puten med trekket i stolen. Lommen med ballpumpen skal være foran. Det skliskikre materialet skal vende ned, alle luftcellene skal være dekket, og ventilen skal stikke ut i hjørnet. Se etiketten på puten for å kontrollere at puten er plassert riktig i stolen.



Fjerne trekket: Løsne borrelåsklaffen og fjern puten fra trekket. Fest borrelåsbåndene igjen før trekket rengjøres eller inspiseres for skade. Skift om nødvendig.

Instruksjoner for rengjøring og desinfeksjon av trekket:

 Lukk trekket med borrelåsbåndet før det rengjøres!

Rengjøre/desinfisering av trekket: Fjern trekket. Vaskes i maskin med varmt vann (maks 60 °C) med et mildt vaskemiddel og lignende farger. Ikke bruk klor. Tørk i tørketrommel på lav temperatur eller heng opp til tørk. Trekket skal ikke renses.

Star Cushion Products, Inc. er ikke ansvarlig for eventuell skade som skyldes vaskemaskin eller tørketrommel.

Instruksjoner for rengjøring og desinfeksjon av puten:

Fjern putetrekket før puten rengjøres/desinfiseres, og vask det separat.

Rengjøring innebærer å fjerne smuss og organisk materiale fra produktet. Desinfeksjon innebærer å fjerne sykdomsfremkallende mikroorganismer. 1 | Rengjøring skal utføres før desinfeksjon.

Rengjøring/desinfisering av puten

Håndvask: Lukk ventilen på puten. Skyll puten i kaldt vann. Bruk en klut, svamp og/eller en børste med myk bust til å håndvaske Star-puten i lunkent vann med flytende oppvaskmiddel, vaskemiddel, såpe eller generelle rengjøringsprodukter. (IKKE bruk oppvaskmaskinmiddel, dette vil ødelegge produktet). Fortynn om nødvendig ifølge anvisningene på produktet for å rengjøre overflaten. Skrubb alle luftcellene og mellom dem grundig. Skyll fullstendig med rent vann. La puten tørke i ca. 15 minutter. Hvis den ikke er helt tørr, bruker du et håndkle til å tørke av puten.

Maskinvask: Slipp ut luften og steng samtlige luftventiler før vask. Legg puten i en vaskepose/putevar. Bruk flytende vaskemiddel uten klor. Puten kan vaskes på max 60 °C i 10 min. Vi anbefaler å vaske den på 40°C. Puten må ikke sentrifugeres eller tørketromles. Kan tørkes i tørkeskap på lav varme.

Er det kommet vann i ballpumpen etter maskinvask, løsne pumpen og tøm ut vannet. Sett så pumpen tilbake på plass.

Desinfisere puten: Regelmessig rengjøring anbefales hvis det ikke finnes kjente infeksjoner eller åpne sår. Hvis det er behov for desinfeksjon, følger du rengjøringsinstruksjonene over med en oppløsning av 1 del flytende husholdningsklor og 9 deler varmt vann. Ikke bruk uførtynnet klor!

Punktdesinfeksjon: Bearbeid overflaten nøye med et desinfeksjonsmiddel (f.eks. Ytdesinfeksjon Plus)

Hele produktet: Vask overflaten nøye med et desinfeksjonsmiddel (f.eks. Virkon, Perasafe). Skyll grundig.

Merk: De fleste bakterielle desinfeksjonsmidler kan trygt brukes hvis produsentens fortynningsanvisninger følges.

IKKE:

- tørk puten i tørketrommel.
- bruk slipende redskaper som stålull eller skuresvamper.
- bruk rengjøringsprodukter som inneholder petroleum eller organiske løsemidler.
- la vann eller rengjøringsmiddel komme inn i produktet (pass på at ventilen(e) er tett lukket før du begynner).
- eksponer produktet for ultrafiolett lys eller rengjøringsmetoder med ozongass.
- bruk oljebasert hudkrem, lanolin eller fenolbasert desinfeksjonsmiddel på produktet, det kan svekke materialet.

Produktene fra Star Cushion er ikke pakket i sterile omgivelser, og de er ikke ment å steriliseres før bruk. Høye temperaturer kan fremskynde aldringen av produktet, og kan føre til skade eller feil. Hvis institusjonens prosedyrer krever sterilisering, åpnes ventilen(e) og produktet steriliseres med lavest mulig temperatur og kortest mulig varighet. Ingen av delene anbefales, men gassterilisering er bedre enn dampautoklav. Star Cushion Products, Inc. fraråder sterkt å bruke steriliseringsmetoder med temperaturer over 82 °C for produkter med luftregulering.

Luktfjerning: Lukt kan fjernes fra produktene ved å blande én spiseskje natron per liter vann (25 g/l) i 10 deler vann. Bløtlegg i flere timer, skyll og la tørke. Det kan være nødvendig å gjenta dette flere ganger. Rengjør produktet ofte, eller bruk inkontinensstrekk for å unngå sterk lukt og flekker.

Øvrig informasjon:

I alle prosesser som bruker trykk, må alle ventilene være åpne for å forebygge skade på produktet.

Garanti:

Begrenset to års garanti på puten Begrenset 30 dagers garanti på putetrekket

Star Cushion garanterer at produktet er uten feil i materiale og/eller utførelse i to år fra kjøpsdato for puten, og 30 dager fra kjøpsdato for det utvendige putetrekket.

Hva som IKKE dekkes av garantien på puten eller putetrekket:

1. Nødvendig utskifting eller reparasjon som følge av feil bruk, misbruk, uaktsomhet eller punktering forårsaket av andre gjenstander.
2. Daglig slitasje eller skade som følge av at de spesifikke anvisningene i denne bruksanvisningen ikke er fulgt.

Produsenten er **ikke** ansvarlig for følgeskade eller indirekte skade.

Star Cushion krever dokumentasjon på opprinnelig kjøpsdato, for eksempel originalkvittering, for å kunne fastsette garantiperioden.

Garantiservice er tilgjengelig ved å returnere puten og/eller putetrekket for egen kostnad til:

Star Cushion Products, Inc.
Attn: Repairs
5 Commerce Drive
Freeburg, IL 62243

Noen land tillater ikke begrensninger i garantiens varighet, og det kan være at begrensningene over ikke gjelder for deg. Alle innforståtte garantier for dette produktet er begrenset til to år fra kjøpsdato for puten og tretti (30) dager for putetrekket.

Denne garantien gir deg spesifikke juridiske rettigheter, og du kan også ha andre rettigheter som kan variere fra land til land.

Internasjonal garanti: Kontakt den lokale distributøren. Du finner en liste over distributører på www.starcushion.com. Du kan også kontakte Star Cushion (se Kontaktopplysninger) hvis du ikke finner en distributør.

Returer:

Alle produkter som returneres, skal være nye og ubrukte, returen skal være godkjent av Star Cushion Products, Inc., og returgebyr påløper. Kontakt vår garantiserviceavdeling før produktet returneres i USA.

Kassering:

Det er ingen kjente miljøfarer forbundet med komponentene i produktene i denne bruksanvisningen ved riktig bruk og kassering. Kasser produktet og/eller komponentene i samsvar med gjeldende bestemmelser.

Gjenvinning av Star produkter: Brukte og kasserte Star produkter kan avhendes i brennbart avfall hos en godkjent miljøstasjon.

Feilsøking:

Holder ikke på luften:

1. Åpne ventilen(e) ved å dreie mot klokken, og pump luft inn i pumpen med den svarte håndpumpen.
2. Lukk ventilen(e) tett ved å dreie ventilen mot klokken.
Hvis den fremdeles ikke holder på luften
3. Kontroller visuelt om det finnes hull. Hvis det ikke finnes synlige hull, legger du puten (med ventilene tett lukket) i en vaskeservant eller et kar med vann, og ser etter luftbobler.
 - Hvis det oppdages små hull på størrelse med et nålestikk, bruker du reparasjonssett som fulgte med produktet, og følger instruksjonene i reparasjonssettet.
 - Se Garanti-delen hvis det forekommer større hull eller annen lekkasje.

Ukomfortabel/ustabil:

- Kontroller at lufttrykket i puten ikke er for høyt (se Instruksjoner for bruk).
- Kontroller at luftcellene og stretchsiden av trekket vender "OPP".
- Kontroller at puten ikke er for stor eller for liten til rullestolen.

La brukeren sitte på puten i minst en time for å bli vant til teksturen på overflaten av produktet og å synke ned i luftcellene.

Kontaktopplysninger:

Star Cushion International: intl@starcushion.com

Eller se liste over internasjonale Star Cushion-distributører på www.starcushion.com.

Etac AS
Vanemveien 1, 1599 Moss
Norge
Tlf +47 815 69 469
hovedkontor.norge@etac.com
www.etac.no

Etac A/S
Egeskovvej 12,
8700 Horsens, DK
Tlf +45 79 68 58 33
Faks +45 75 68 58 40
info@etac.dk
www.etac.dk

Etac Holland BV
Tinweg 8
8445PD Heerenveen, NL
Tlf +31 72 547 04 39
Faks +31 72 547 13 05
info.holland@etac.com
www.etac.no

Etac AB (eksport)
Box 203, 334 24 Anderstorp
Sverige
Tlf +46 371-58 73 30
Faks +46 371-58 73 90
info@etac.se
www.etac.se

Etac GMBH
Bahnhofstraße 131,
45770 Marl, D
Tlf +49 236 598 710
Faks +49 236 598 6115
info@etac.de
www.etac.de

Medlemmer av Etac-gruppen
R82 UK Ltd.
Unit D4A, Coombswood
Business Park East
Coombswood Way,
Halesowen
West Midlands B62 8BH
England
Tlf. 0121 561 2222 Faks 0121
559 5437
enquiries@etac.uk.r82.com
www.etac.com/uk

Etac Sverige AB
Box 203, 334 24 Anderstorp
Sverige
Tlf +46 371-58 73 00
Faks +46 371-58 73 90
info@etac.se
www.etac.se



STAR

a part of Etac

Produsent:

Star Cushion Products, Inc.
5 Commerce Drive
Freeburg, IL 62243

Telefon: (618)539-7070
Grønt nummer: (888)277-7827
Faks: (618)539-7073
Sales@starcushion.com
www.StarCushion.com

Etac Supply Center AB
Långgatan 12
33424 Anderstorp
Sverige



Kontrolldokument

QF 71 46

sist oppdatert 10/26/2018