

Brukemanual i-loview 13 FHD



Bærbar lese-TV

Ver 3.0



Innhold	4
Før bruk	4
Ta opp i-loview.....	5
Legge sammen i-loview	6
Kameraposisjoner	7
Utseende	8
Tilkobling.....	11
Kontrollpanel.....	12
1. På /Av knapp.....	12
2. Lysratt.	12
3. Frysknapp	12
4. Forstørrelsesratt.	12
5. Kontrastknapp.	13
6. Fargeknapp.....	13
7. Funksjonsknapp.....	13
Referanse og	14
Batteri status.....	15
Energi	15
Fargevalg.....	15
Innstillingsmeny	15
Teknisk Data.....	16

Kontrollere at esken har dette innhold



- i-loview kamerasystem
- DC adapter med nettkabel
- Oppbevaringsveske
- Manual
- Microfiberklut (Rengjøring av skjerm)

Før Bruk

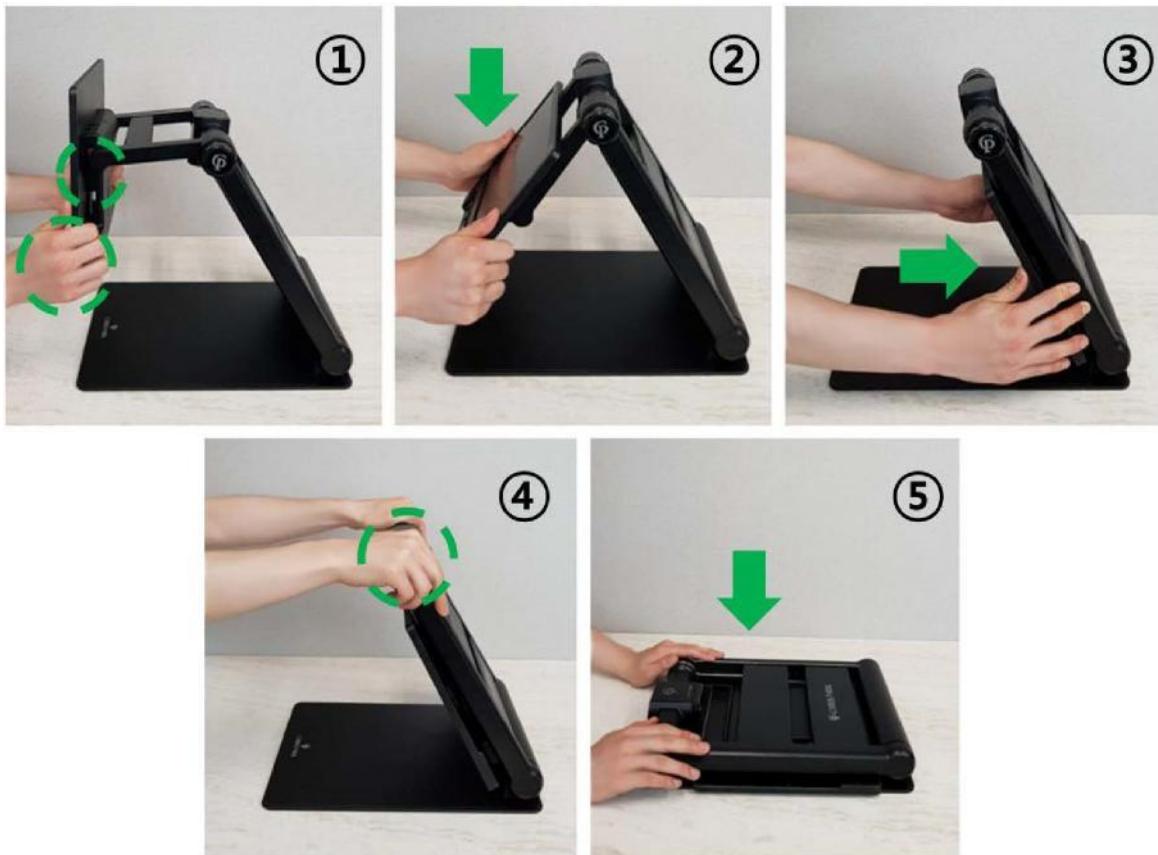
- Lese TV skal være full ladet før første bruk.
- Koble til DC adapter som følger med til uttak på baksiden og lad opp batteriet
- Ta av beskyttelsesfilmen som sitter på bildeskjermen

Sette opp i-loview



1. Plasser enheten på stabilt underlag.
2. Hold en hånd på bunnplaten og ta med andre hånden tak i overdel på stativet
3. Ta opp stativet til det låser seg i rett posisjon.
4. Ta tak i begge sidene på skjermen.
5. Dra skjermen mot deg.
6. Hev eller senk skjermen og vinkle den til riktig posisjon.

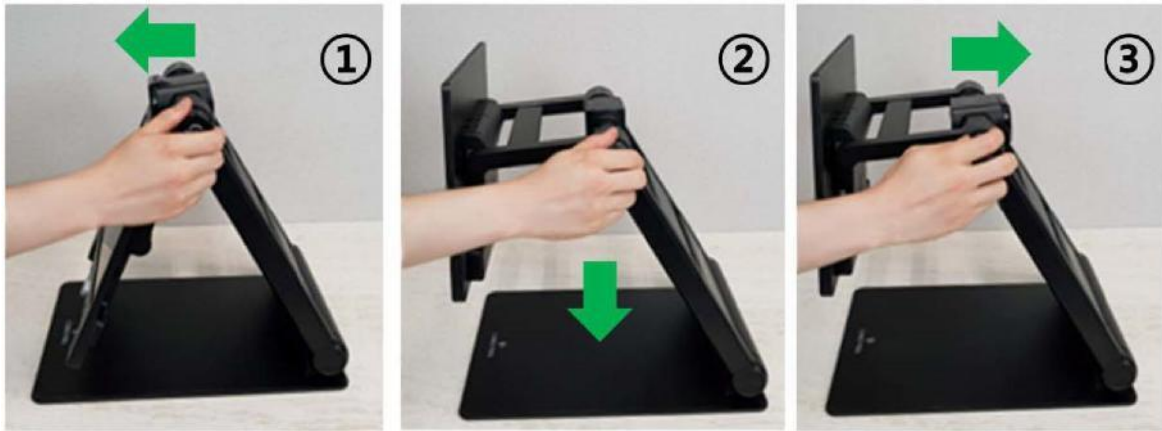
Legg sammen i-loview



1. Ta takk i begge sider av bildeskjermen
2. Trykk ned bildeskjermen
3. Trykk skjermen bakover mot stativet.
4. Ta takk i stativet med begge hendene.
5. Legg sammen stativet mot bunnplaten.

Kameraposisjoner:

. Kamera kan justeres i ulike posisjoner



- Speilmodus (Du kan se deg selv).
- Lesemodus (Kamera ser ned i bunnplaten).
- Avstandsmodus (Kamera ser bak enheten).

Utseende



1. På /Av knapp.
2. Lysratt.
3. Fryseknapp.
4. Forstørringsratt.
5. Kontrastknapp.
6. Fargeleggsknapp.
7. Funksjonsknapp.
8. Bildeskjerm.



- 9.Kamera.
10.Nærlinse.
11.DC uttak.



- 12. LED belysning
- 13. Kamera modus ratt.

Tilkobling



1. HDMI UT.
2. Service tilkobling (USB C).
3. HDMI IN (Tillegg).
4. USB 3.0 uttak (Tillegg).

Kontrollpanel



1. På /Av knapp.

Hold inn knappen i ca 2 sekunder for å starte eller skru av enheten.

2. Lysratt.

- I fargemodus justeres lyset på skjermen (5-steg)
- I kontrastmodus justeres bildekvaliteten, trykk på rattet for å gå tilbake til grunninnstilling.

3. Fryseknapp.

- Trykk på knappen for å fryse bildet.
- Det fryste bildet kan justeres i størrelse, kontrast og lys.
- Med funksjonsmodus går det å panorere bildet.
- Trykk på knappen for å slippe bildet.

4. Forstøringsratt.

- Forstøringsområde 1.8 til 30 ganger.
- Forstørning i fryst bilde opptil 150 ganger.
- Trykk og hold inn rattet for å komme til innstillingsmenyen.



5. Kontrastknapp.

Bildet kan vises i 8 ulike kontrastfarger

- Fargebilde
- Hvit tekst på sort bakgrunn
- Sort tekst på hvit bakgrunn
- Gul tekst på sort bakgrunn
- Sort tekst på gul bakgrunn
- Grønn tekst på sort bakgrunn
- Blå tekst på gul bakgrunn
- Gul tekst på blå bakgrunn



(I innstillingsmenyen kan opptil 35 farger velges)

6. Fargeleggingsknapp.

- Bytter til naturlig fargebilde
- Trykk og hold knappen inne for å få frem en «søkeboks» på skjermen

7. Funksjonsknapp.

Brukes til mange funksjoner

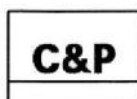
- Panorere i fryst bilde.
- Velg referanselinje eller kulisser

Referanselinje og kulisser

Trykk og hold inn funksjonskappen for å aktivere denne funksjonen. Trykk og hold inn

Trykk på høyre eller venstre side av funksjonskappen for å veksle mellom følgende modus

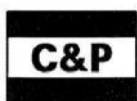
Vannrett linje.



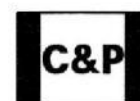
Loddrett linje.



Vannrett kuliss



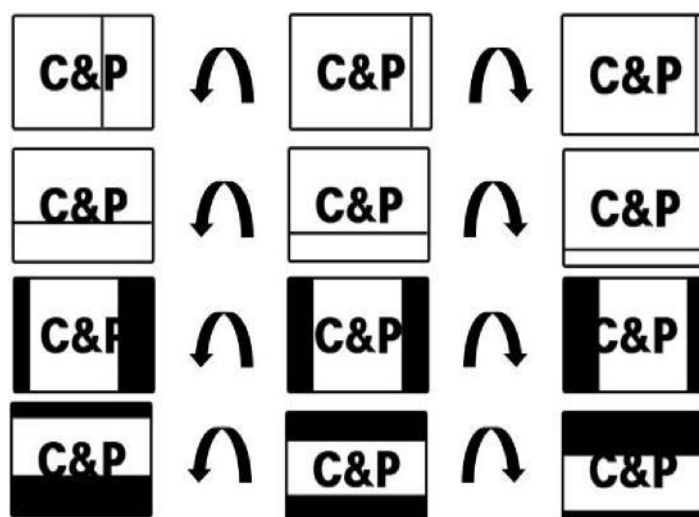
Loddrett kuliss



Trykk opp eller ned på funksjonskappen for å øke eller minske tykkelsen på referanselinjen og avstand mellom kulisser.



Vri på funksjonskappen for å flytte posisjon på ref.linje og kulisser



Batteri status

- Batteristatus vises normalt ikke på skjermen
- Hold inn frysknappen i 3 sek. da vises batterinivået
- Når DC adapteren er tilkoblet vises et ladesymbol på skjermen.

Energibesparelse

Brukes ikke enheten, går den ned til hvilemodus etter 10 minutter, etter ytterlig 3 minutter slår den seg av.

Fargevalg

Hold inn kontrastknappen og vri på forstøringsrattet for å byte kontrastfarge.

Innstillingsmeny

Trykk og hold inn forstøringsrattet for å komme til innstillingsmenyen, følgende innstillinger kan da gjøres:

- Fargevalg –Legg til eller ta bort kontrastfarger (Max 35stk).
- Energibesparelse – Still inn tid (Grunninnstilling er 10 minutter)
- Forstøringsområde– Endre område (grunn er 1.8X -30X).
- Lysstyrke - belysning – Juster LED lyset
- Tilbakestille – tilbakestille enhet til grunnstillinger.

Teknisk Data

Skjermstørrelse:	13.3" (338mm)
Skjermopløsning:	1920x1080 (Full HD)
Kamera:	1920x1080, 60fps Autofokus
Størrelse:	320x373x420 mm 320x373x61mm (nedfelt)
Vekt:	3.54 Kg (3.91 Kg med batteri)
Forstørring:	1.8 – 150X
Batteri:	16.8V, 5200MAh
Effekt:	14-20W
Brukstid:	5 Timer

See further get more _____
Designed By Chris Park

Enheten er EMC- Registrert.

Enheten er merket og godkjent av CE, FCC og KC.



Tlf: 63825700

[E-post: post@nordiceye.no](mailto:post@nordiceye.no)
www.nordiceye.no

