

# Lommevibrator for tilkalling

## JUNIOR3-L



## Brukerhåndbok

---

# Innholdsfortegnelse

---

<b>1. Innledning</b>	<b>3</b>
<b>2. Oversikt</b>	<b>3</b>
I pakken	3
Utvendig	4
Under lokket	4
<b>3. Komme i gang</b>	<b>5</b>
Sammenkoble enheter	5
Sammenkoble første gang	5
Sammenkobling av ny enhet til eksisterende system	5
Sammenkobling mislykkes	6
Avbryte sammenkobling	6
Nullstille sammenkoblingen	6
Spesielle funksjoner	6
<b>4. I bruk</b>	<b>7</b>
Lading	7
Varslingene	7
Stanse en varslings	7
Lydvarslings AV	7
Lydvarslings PÅ	7
<b>5. Velg varslingsmetoder</b>	<b>8</b>
Varslingsmenyen	8
<b>6. Tilbakeføre til fabrikkinnstillingene</b>	<b>9</b>
<b>7. Viktig informasjon</b>	<b>9</b>
Bruksbegrensninger:	9
<b>8. Resirkulering</b>	<b>9</b>
<b>9. Sikkerhet</b>	<b>10</b>
<b>10. Tekniske data</b>	<b>10</b>
<b>11. Samsvarserklæring</b>	<b>10</b>
<b>12. Feilsøking</b>	<b>11</b>

## 1. Innledning

---

Lommevibrator for vandringsalarm (JUNIOR3-L) er et produkt i FlexiBlink LIFE familien.

JUNIOR3-L er tiltenkt omsorgspersoner som har ansvar for bruker som trenger tilsyn.

Den indikerer 5 spesifikke varslingsårsaker, samt at den har en "felles" varsling for andre varslingsårsaker.

Du kan ha JUNIOR3-L i lommen eller bære den i halssnoen.

JUNIOR3-L er oppladbar og batteriet holder normalt i mer enn 2 døgn.

## 2. Oversikt

---

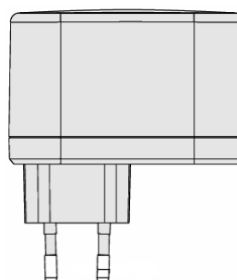
### I pakken



JUNIOR3-L



### Halssnor

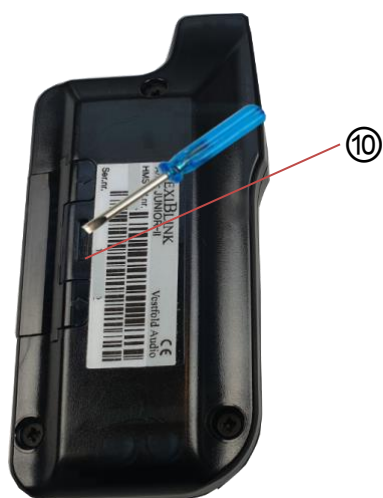


Lader/Strømforsyning

## Utvendig

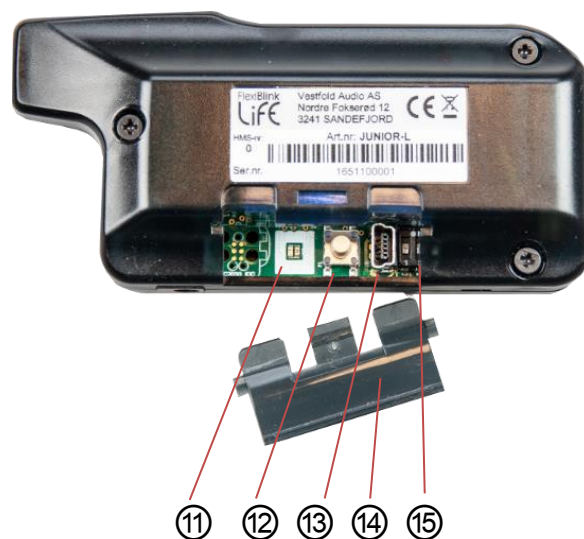


Figur 1 Framside



Figur 2 Bakside

## Under lokket



Figur 3 Under lokket

### Betydning:

- ① Feste til halssnor
- ② På/Av-knapp
- ③ På-indikator (grønt lys)
- ④ 6 varslingslys med ikoner
- ⑤ Innebygget vibrator
- ⑥ Stopp varslings knapp
- ⑦ Ladekontakt (15VDC)
- ⑧ Lavt-batterivarsel (rødt lys)
- ⑨ Lydvarslings
- ⑩ Lås for baklokket
- ⑪ Grønn/Rød lysdiode for sammenkobling
- ⑫ Life-knapp (sammenkobling)
- ⑬ Service-kontakt
- ⑭ Bak-lokket
- ⑮ Funksjonsbryter

### 3. Komme i gang

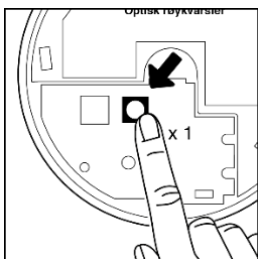
#### Sammenkoble enheter

Alle FlexiBlink LIFE-enheter som skal fungere sammen, må sammenkobles ved å trykke på LIFE-knappen.

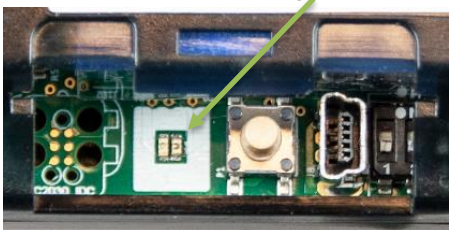
Den finnes under lokket bak på JUNIOR3-L. Se figur 3 på forrige side.

#### Sammenkoble første gang

1. Trykk **to** ganger på LIFE-knappen på den enheten du vil begynne med - her illustrert med en FlexiBlink Life røykvarsler.



2. Trykk **én** gang på LIFE-knappen på JUNIOR3-L. (Motsatt rekkefølge er mulig.)
3. Indikatorlampene på begge enhetene blinker grønt.



Lys i JUNIOR3-L.

4. Sammenkoblingen bekreftes ved at indikatorlampene lyser fast grønt i 2-3 sekunder.
5. Enhetene er klare til bruk. Trykk på «Test»-knappen på en sender for å kontrollere sammenkoblingen.

#### Sammenkobling av ny enhet til eksisterende system

1. Trykk **to** ganger på LIFE-knappen på enhet i eksisterende system.
2. Trykk **én** gang på LIFE-knappen på den *nye* enheten.
3. Sammenkoblingen bekreftes ved at indikatorlampene lyser fast grønt i 2-3 sekunder.
4. Enhetene er klare til bruk.

Trykk på «Test»-knappen på en sender for å kontrollere sammenkoblingen.

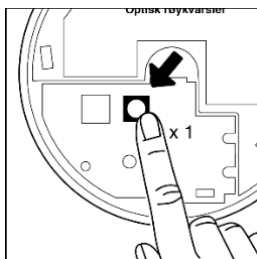
## Sammenkobling mislykkes

Dersom du får rødt lys i den nye enheten ved sammenkobling, mislykkes den.

Da må du nullstille enheten for å sammenkoble på nytt.

## Avbryte sammenkobling

For å avbryte sammenkoblingen, trykk **én** gang på LIFE-knappen.

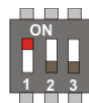


## Nullstille sammenkoblingen

Trykk **fem** ganger på LIFE-knappen på enheten hvor sammenkoblingen skal slettes. Dette bekreftes med røde og grønne blink.

## Spesielle funksjoner

### Alltid sterk vibrasjon



Funksjonsbryter 1 opp.

### Nabovarsling

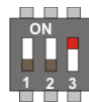


For å få nabovarsling i FlexiBlink LIFE-systemet, må det benyttes en IRIS LIFE for oppsett. Da settes alle varslingsmottakerne opp til å varsle ved brann eller innbrudd hos aktuelle naboer.

Dersom du ikke ønsker at JUNIOR3-L skal varsle fra naboer, kan du skyve *bryter 2* opp.

JUNIOR3-L blir da koblet fra nabovarsling.

### Putevibrator



Funksjonsbryter 3 opp. JUNIOR3-L kan benyttes som en liten putevibrator

for vekking på tid, når den benyttes sammen med varslingsmottakeren IRIS LIFE. Når vekkerklokken starter i IRIS LIFE, vil den sende trådløst signal som kan få JUNIOR3-L til å vibrere.

## 4. I bruk

### Lading

Før JUNIOR3-L tas i bruk og ved behov, må batteriet lades med den medfølgende laderen.

Når lyset i batterisymbolet (8) blinker, er det ca. 6 timer driftstid igjen på batteriet.

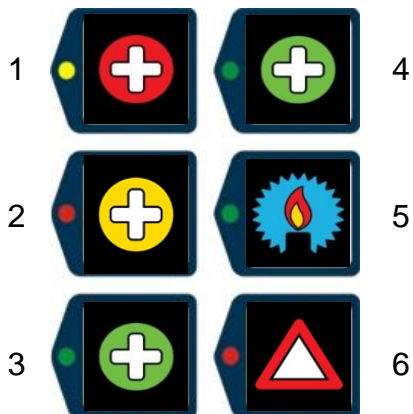
En gang i timen vil JUNIOR3-L da minne deg om at det er behov for lading med en kort vibrasjon og en kort lyd (hvis lydvarsling er slått på).

Det lyser konstant rødt i (8) så lenge lading pågår.

### Varslingene

Varslingsårsakene meldes slik:

Varslingsårsak	Lys i symbol	Vibrasjonsmønster
Kom nå	1	Korte pulser
Kom snart	2	Lange pulser
Signal 1 (betydning avtales med bruker)	3	Korte pulser
Signal 2 (betydning avtales med bruker)	4	Lange pulser
Epilepsi	5	Korte pulser
Andre alarmer	6	Lange pulser



Ved varsling vil lyset ved ett av symbolene blinke samtidig som vibrasjon starter. Dersom to varslinger kommer tett på hverandre, vil eldste melding vises med fast lys.

Lys i symbolene sammen med vibrasjon benyttes for å angi varslingsårsaken. Hvis varsling med vibrasjon slås av, vil lysene angi hovedårsaken.

### Stanse en varsling

Trykk én gang på Stoppknappen for å stoppe varslingen.

Lyset i symbolet vil fortsette å blinke i 45 sekunder eller til Stoppknappen trykkes igjen.

### Lydvarsling AV

Trykk og hold Stoppknappen inne i ca. 2 sekunder, til JUNIOR3-L kvitterer med to korte lyder. Heretter vil den ikke varsle med lyd.

### Lydvarsling PÅ

Trykk og hold Stoppknappen inne i ca. 2 sekunder, til JUNIOR3-L kvitterer med en lang lyd. Heretter vil den varsle med lyd.

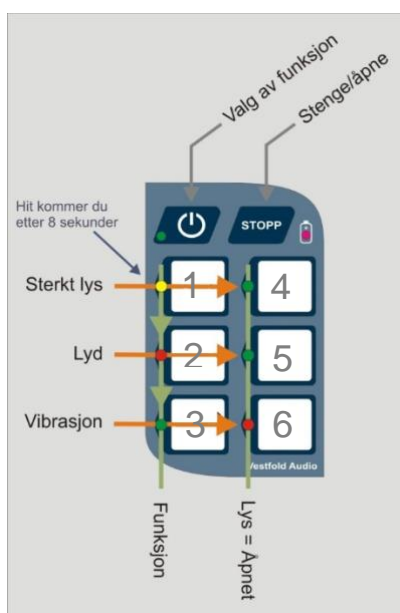
## 5. Velg varslingsmetoder

Det er mulig å velge om det skal varsles med vibrasjon, lyd og lys og kombinasjoner av disse.

NB! Selv om du uforvarende skulle stenge for alle tre varslingsformer (lys, lyd og vibrasjon), vil JUNIOR3-L av sikkerhets hensyn likevel varsle hendelsen med et symbol.

### Varslingsmenyen

1. JUNIOR3-L skal være avslått.
2. Trykk og hold inne Strømknappen inntil lyset ved det første symbolet tennes. Samtidig ser du ett blink i det sterke lyset. Slipp da straks Strømknappen.
3. Junior3-L utfører nå først selvtest i 8 sekunder.



4. Når det lyser i symbol nr. 1, kan du velge om det skal varsles med **sterkt lys**. Trykk på Stopp-knappen for å velge på/av. Funksjonen er PÅ når det lyser i symbol nr. 4.
5. Trykk en gang til på strømknappen.
6. Når det lyser i symbol nr. 2, kan du velge om det skal varsles med **lyd**. Trykk på Stopp-knappen for å velge på/av. Funksjonen er PÅ når det lyser i symbol nr. 5.
7. Trykk en gang til på strømknappen.
8. Når det lyser i symbol nr. 3, kan du velge om det skal varsles med **vibrasjon**. Trykk på Stopp-knappen for å velge på/av. Funksjonen er PÅ når det lyser i symbol nr. 6.
9. Trykk en gang til på strømknappen for å avslutte prosedyren.



## 6. Tilbakeføre til fabrikkinnstillingene

---

Gjør slik for å tilbakeføre (reset) JUNIOR3-L til de opprinnelige innstillingene:

1. JUNIOR3-L skal være påslått.
2. Trykk samtidig på Strømknappen og Stoppknappen og hold dem begge inne i ca. 10 sekunder til JUNIOR3-L kvitterer med:
  - Et blink med alle lys i membranpanelet
  - Et blink med det sterke lyset
  - Lydsignal
  - VibrasjonDette skjer samtidig, og varer i ca. 1 sekund.  
Deretter slår JUNIOR3-L seg automatisk av.

## 7. Viktig informasjon

---

Produktet kan rengjøres med en myk, lett fuktet klut.

Produktet er for innendørs bruk i ikke-kondenserende miljø.

Produktet vil varsle til mottakerne om behov for batteribytte hvis du har mottakere som viser dette.

### Bruksbegrensninger:

Kun tillatt benyttet innen EU/EØS.

## 8. Resirkulering

---

Produktet og batteriet skal ikke kastes sammen med restavfall.



Gjør deg kjent med lokale bestemmelser for avfallsdeponering av elektriske produkter.

Ved riktig håndtering vil store deler av produktet kunne resirkuleres, samtidig som du skåner miljøet.

## 9. Sikkerhet

---

Unngå å eksponere enheten for flammer og andre direkte varmekilder.

Produktet må ikke kortsluttes eller skrues fra hverandre.

Brukerinnstillingene finnes ved å åpne lokket.

Batteriet må ikke punkteres, kortsluttes, brennes eller lades opp.

## 10. Tekniske data

---

Dim. (bxhxd): 69x133x27mm  
Vekt m/ batteri: 200 g  
Strømforsyning: 15VDC/230VAC  
Sendereffekt: 10 mW e.r.p.  
Temperatur: -10 °C - +40 °C  
Radiofrekvens: 868.1–869.85  
MHz

## 11. Samsvarserklæring

---

Vestfold Audio AS erklærer at produktet er i overensstemmelse med direktiv 2014/53/EU.

Samsvarserklæringen i fulltekst er tilgjengelig på følgende internettadresse:

[www.vestfoldaudio.no/samsvar](http://www.vestfoldaudio.no/samsvar)

## 12. Feilsøking

Problem	Mulig årsak	Løsninger
Det varsler ikke i JUNIOR3-L	JUNIOR3-L er ikke påslått.	Trykk på Strømknappen og se om det kommer lys i knappen.
	JUNIOR3-L mangler strøm.	Sette enheten på lading.
	Avstanden mellom JUNIOR3-L og senderen er for stor.	Flytt enhetene nærmere hverandre eller sett inn en repeater.
	JUNIOR3-L og senderen(e) er ikke sammenkoblet.	Utfør sammenkobling.
Etter TEST-trykk, lyser senderen rødt	Enheten er ikke sammenkoblet	Koble enheten til en mottaker
Etter TEST-trykk, lyser senderen lenge grønt, deretter lenge oransje	Ingen mottaker er sammenkoblet med senderen	Sjekk at det er en mottaker i systemet. Nullstill enheten. Koble til på nytt. Prøv igjen
Sammenkobling fungerer ikke	Enhetene har vært sammenkoblet tidligere. Det blinker rødt.	Trykk 5 ganger på Life-knappen på den enheten som skal legges til.
Falsk varsling	Følsomheten på en akustisk sensor/sender er for høy.	Reduser følsomheten.

Hvis du har fått produktet på utlån fra NAV Hjelpemiddel-sentral, må du kontakte hjelpemiddelsentralen i fylket ditt ved behov for assistanse.

For å søke assistanse hos Vestfold Audio AS kan du sende en epost til [post@vestfoldaudio.no](mailto:post@vestfoldaudio.no) eller ringe oss på telefon nr. 33 47 33 47.



**Vestfold Audio AS**  
Nordre Fokserød 12, 3241 Sandefjord  
[www.vestfoldaudio.no](http://www.vestfoldaudio.no)  
tel. 33 47 33 47

