

# Bruksanvisning

## Zitzi Guppy G2



SE

 **Anatomic**  
**-SITT-**™



**GUPPY G2**

# Bruksanvisning

## Zitzi Guppy G2

---

# Innehållsförteckning

<b>Säkerhetsföreskrifter .....</b>	<b>4</b>	<b>Broms.....</b>	<b>17</b>
<b>Sittdel .....</b>	<b>6</b>	Användning av trumbroms .....	17
Montering av sittsystem .....	6	Låsning av hjul.....	17
<b>Tilt.....</b>	<b>7</b>	Frigöring hjul.....	17
Sitstillning.....	7	Montering av trumbroms .....	18
<b>Armstöd från ryggrör.....</b>	<b>8</b>	Felsökning av trumbroms.....	20
Höjdjustering .....	8	<b>Parkeringsbroms .....</b>	<b>21</b>
Breddjustering .....	8	Montering av parkeringsbroms .....	21
Vinkeljustering uppåt/nedåt.....	8	Att använda parkeringsbroms.....	21
Djupjustering av armstödsplatta .....	8	<b>Fotstöd.....</b>	<b>22</b>
<b>Körbåge.....</b>	<b>10</b>	Montering av fotstöd.....	22
Montering av körbåge.....	10	Säkerhetsstopp .....	22
Djupjustering av körbåge.....	10	Justering av vinkel vid knäleden.....	22
Vinkeljustering av körbåge .....	10	Justering av fotstödet höjd.....	22
Vinkeljustering av körbågshandtag.....	10	<b>Vadstöd .....</b>	<b>23</b>
Fällning av körbåge.....	10	Montering av vadstöd.....	23
<b>Hjul .....</b>	<b>12</b>	Höjdjustering av vadstöd .....	23
Montering av drivhjul m quick-release .....	12	Breddjustering av vadstöd .....	23
Demontering av drivhjul m quick-release.....	12	<b>Fotstödsbeslag.....</b>	<b>24</b>
<b>Drivhjul .....</b>	<b>13</b>	Fasta fotstödsbeslag.....	24
Drivhjulsplacering .....	13	Fjädrande fotstödsadapter .....	24
<b>E-drive .....</b>	<b>14</b>	Uppfällbart fotstödsbeslag.....	24
<b>Länkhjul.....</b>	<b>15</b>	Kulledsadapter .....	24
Montering av länkhjul på rullstolsram .....	15	<b>Fotlåda .....</b>	<b>26</b>
Montering av länkhjul på länkhjulsgaffel .....	15	<b>Tippskydd .....</b>	<b>27</b>
Länkhjulsplaceringar.....	15	Montering av tippskydd.....	27
Injustering av länkhjulsgaffel .....	16	Att använda tippskydd.....	27
Vinkeljustering av länkhjulsgaffel .....	16	<b>Tramprör .....</b>	<b>28</b>
		Montering av tramprör .....	28
		Att använda tramprör .....	28

<b>Färdriktningsspärr .....</b>	<b>29</b>	<b>Rekonditionering .....</b>	<b>35</b>
Montering av färdriktningsspärr .....	29	Inledning .....	35
Aktivering av färdriktningsspärr .....	29	Rengöring .....	35
Frigöring av färdriktningsspärr .....	29	Efterbehandling .....	35
<b>Stänkskärm.....</b>	<b>30</b>	Märkning.....	35
Montering av stänkskärm.....	30	Hjul .....	35
Justering av stänkskärm.....	30	Lack .....	35
<b>Transport i bil.....</b>	<b>31</b>	Stabilitet .....	36
Anvisningar för transport i bil.....	31	Rörstomme och detaljer .....	36
Krocktestad och godkänd .....	31	Framgafflar.....	36
<b>Transportfästen .....</b>	<b>32</b>	Körbåge och körhandtag .....	36
Montering av främre transportfästen	32	Bromsar .....	36
Montering av bakre transportfästen..	32	Ihopfällningsmekanism och tilt.....	36
Montering av säkerhetsbygel .....	32	Funktionskontroll .....	36
Att använda transportfästen .....	32	<b>Anpassning och specialanpassning ....</b>	<b>37</b>
<b>Underhåll och skötselanvisningar .....</b>	<b>33</b>	Rekommendationer .....	37
Serviceintervall .....	33	Tillåtna anpassningar .....	37
Rengöring och tvätt.....	33	Risikanalyt .....	37
Gaskolv .....	33	Märkning.....	37
Garanti.....	34	<b>Försäljningsvillkor.....</b>	<b>38</b>
Kombinationer .....	34	Garanti.....	38
Reservdelar .....	34	Reklamation.....	38
Märkning.....	34	Returer.....	38
Återvinning.....	34	<b>Tekniska data .....</b>	<b>39</b>

# Säkerhetsföreskrifter

## Inledning

För att ni ska kunna utnyttja Zitzi Guppy G2 till fullo är det viktigt att ni läser igenom denna bruksanvisning ordentligt. Detta gäller alla personer som finns i brukarens närhet. Anpassning/inprovning av Zitzi Guppy G2 ska alltid utföras av medicinskt behörig person. Om ni behöver kompletterande uppgifter är ni välkomna att kontakta Anatomic SITT AB.

## Användningsområde

Produkten är avsedd att användas som ett utomhus-underrede tillsammans med sittsystem producerade av Anatomic SITT AB. Om önskemål om annan användning finns, vänligen kontakta Anatomic SITT AB.  
Max belastningsvikt är 75 kg.

## Korrespondens

Zitzi Guppy G2 med dess tillbehör är en CE-märkt produkt.  
Ett unikt serienummer är placerat på en etikett som sitter på underredets rörarm. Detta serienummer skall anges vid all korrespondens gällande produkten.

## Krocktestad & godkänd

Zitzi Guppy G2 är krocktestad och godkänd enligt 7176-19 för 75 kg i bil.

### **OBS!**

Hjälpmedlets förskrivare eller person med motsvarande kompetens och kännedom om brukaren och hjälpmedlet ska alltid utföra en riskanalys innan användning. Om denna analys visar att det kan finnas risk för allvarlig personskada får brukaren aldrig lämnas utan tillsyn när hjälpmedlet används.

Om ett allvarligt tillbud uppstår bör det rapporteras till Anatomic Sitt AB och landets behöriga myndighet.

### **OBS!**

Tänk på klämrisken vid ändrad tiltning. Ha inga händer under sitsen vid justeringar.

**Produkten är tillverkad av Anatomic SITT i Norrköping AB**

**Postadress** Anatomic SITT AB, Box 6137, 600 06 Norrköping

**Besöksadress** Anatomic SITT AB, Terminalgatan 1, 603 61 Norrköping

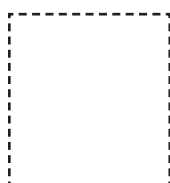
**Telefon** 011-161800

**E-post** info@anatomicsitt.com

**Web** anatomicsitt.com

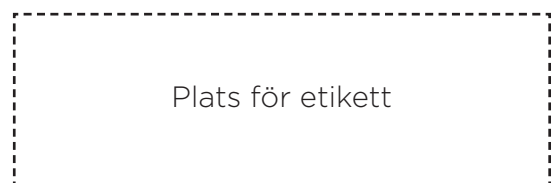
**Instruktionsfilmer** youtube.com/anatomicsitt

**Följ oss på** facebook.com/anatomicsitt



Kryssa i rutan vid eventuell specialanpassning av produkten.

CE-märkningen **upphör** att gälla vid specialanpassad produkt.



Plats för etikett

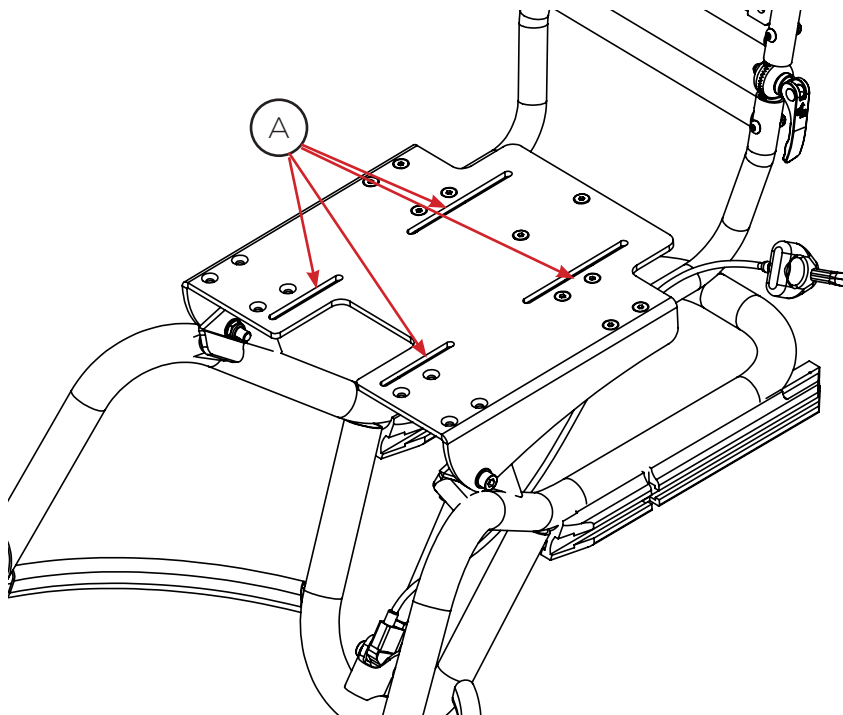
# Sittdel

## Montering av sittsystem

Sittsystemets fästplatta monteras enkelt på underredet genom fyra (4) skruvar, brickor och muttrar i markerade spår (A) på underredets sittplatta.



**OBS!** För ytterligare information kring fästplattor, se respektive bruksanvisning för valt sittsystem.



# Tilt

## Sitstiltning

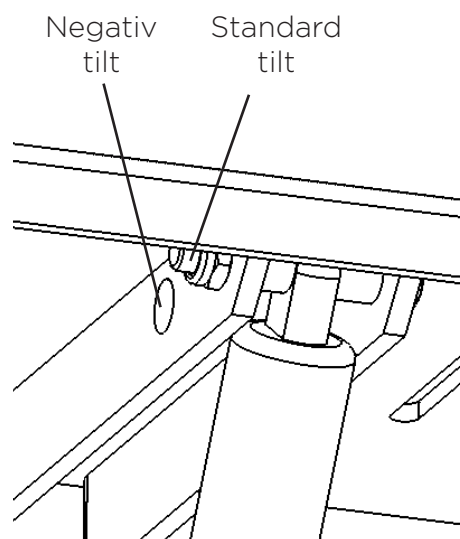
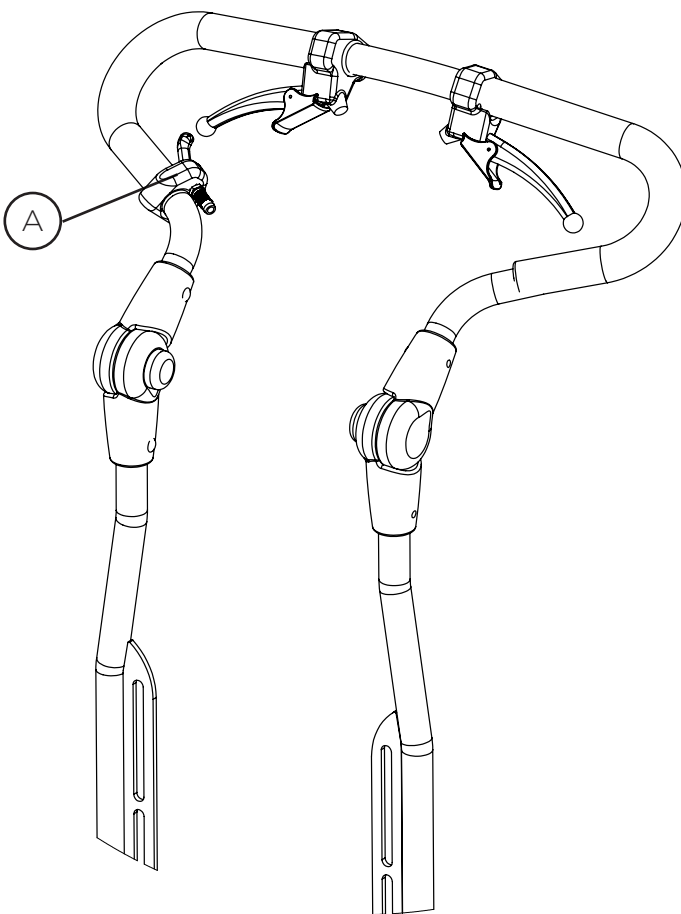
Guppy G2 har två olika lägen för tilt vilket ställs in med hjälp av hål under sittplattan. Om kolven fästs in i hålet längst bak (som på bild nedan) erhålls tilt på 0 till 31°. Om kolven fästs in i hålet framför erhålls en tilt på -6 till 29°. För att tilta underredet trycker du in reglaget (A) samtidigt som du håller i körbågen med ena handen och trycker nedåt/framåt. Släpp sedan reglaget (A) när du uppnått önskad tilt. För att återställa sitsvinkeln till ursprungsläge, tryck in reglaget (A) och dra körbågen uppåt och bakåt genom att hålla i körbågens/körhandtagens handtag.



**OBS!** Var uppmärksam på eventuell klämrisk vid tiltning av sitsen.



**OBS!** Var uppmärksam på eventuell ökad tipprisk vid tiltning.





# Armstöd från ryggrör

## Montering på underrede

Skruva ut skruvarna (A) helt på båda sidor. Montera armstödsfästet mot baksidan av ryggstödet på lämplig höjd genom att återplacera skruvarna (A) och dra åt.

## Höjdjustering

Lossa skruvarna (A) lite och justera till önskad höjd. Dra åt skruvarna.

## Breddjustering

Lossa skruvarna (B) lite och justera till önskad bredd. Dra åt skruvarna.

## Vinkeljustering uppåt/nedåt

För vinkeljustering av armstödsplattan, lossa vred (C) lite och justera till önskad vinkel.

## Djupjustering av armstödsplatta

Lossa skruvarna (D) under armstödsplattan och flytta till önskat djup med hjälp av hålen under plattan.



# Körbåge

## Montering av körbåge

För in körbågen i fästena i bakkant under sittdelsplattan. Dra åt skruvarna (A) ordentligt efter montering.

## Djupjustering av körbåge

För att djupjustera körbågen (förlänga sittdjupet) lossar du skruvarna (A), under sittplattans bakre del och flyttar sedan körbågen till önskat djup. Dra sedan åt skruvarna (A).

## Vinkeljustering av körbåge

Körbågen kan vinkeljusteras efter typ av sittsystem. Frigör låsningen av körbågen genom att lossa båda spakarna (B) och justera sedan till önskad vinkel. Dra sedan åt spakarna (B).



**OBS!** Körbågen ska alltid ligga an mot sittsystemets rygg vid transport i fordon.

## Vinkeljustering av körbågshandtag

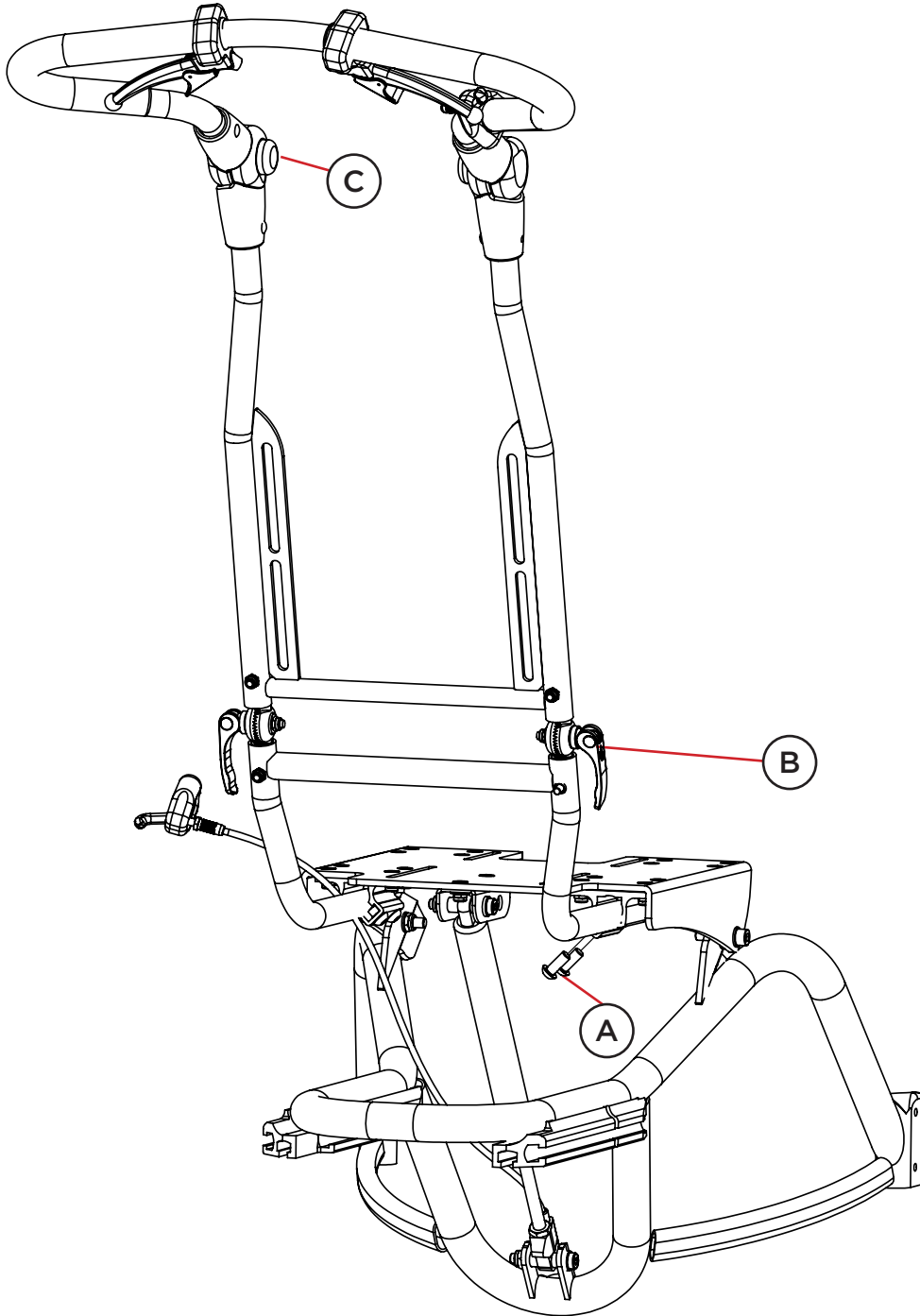
För att vinkeljustera körbågens körhandtag trycker du in knapparna (C) på insidan av körbågslederna och justerar sedan till önskad vinkel.

## Fällning av körbåge

Lossa båda spakarna (B) och fäll körbågen framåt. Dra sedan åt spakarna (B) igen.



**OBS!** Häng ej väskor eller tunga föremål på körbågen. Detta tillsammans med andra faktorer kan föranleda att underredet kan tippa bakåt.



# Hjul

## Montering av drivhjul med quick-release

Drivhjulen kan enkelt monteras på och av genom dess quick-releasefunktion. Detta kan vara användbart vid exempelvis transport av underredet.

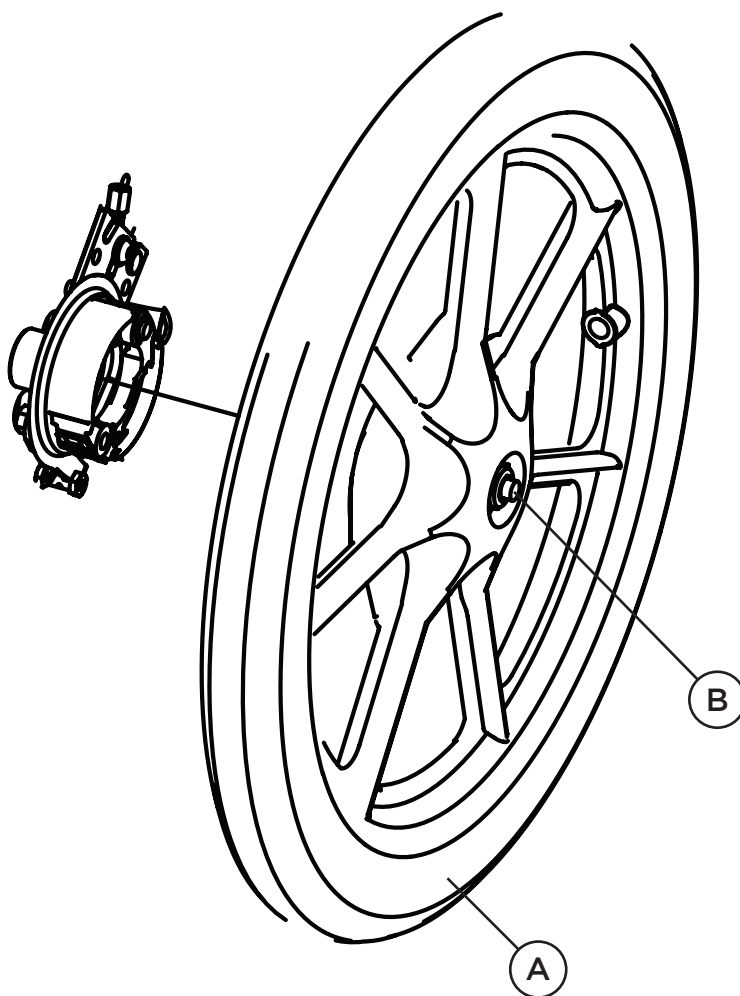
För att montera drivhjulen (A) håller du in tryckknappen (B) som är centrerad i navet på quick-release axeln och skjuter in drivhjulet (A) till det tar stopp. Nu kan du släppa tryckknappen (B). Säkerställ att drivhjulet hamnat i låst läge genom att dra försiktigt i drivhjulet utan att hålla in tryckknappen (B).



**OBS!** Säkerställ att hjulen är i låst läge efter användning av quick-releasefunktionen.

## Demontering av drivhjul med quick-release

För att montera av drivhjulen från underredet håller du in tryckknappen (B) som är centrerad i navet och drar sedan ut hjulet.



# Drivhjul

## Drivhjulspacering

För att erhålla korrekt tyngdpunkt kan drivhjulet justeras steglöst i djupled beroende på sittsystemets placering på underredets sittplatta.

För att justera hjulet i djupled så släpper du på fyra stycken skruvar (A) på undersidan av hjulaxeln och justera till önskat djup. Kontrollera med tex. linjal eller tumstock att hjulaxeln sitter på samma djup på båda sidor.

16" hjul monteras i hål B + C.

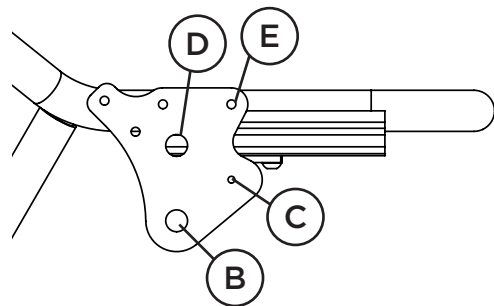
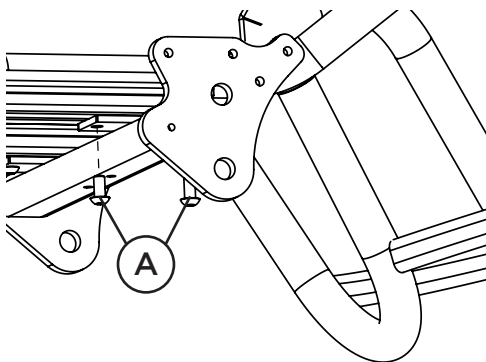
20", 22" och 24" monteras i hål D + E.



**OBS!** Tänk på att förändring av drivhjulspacering kan öka tipprisken.



**OBS!** Skruvarna ska inte skruvas ut helt utan bara släppas lite på.



# E-drive

## E-drive tillsammans med Guppy G2

E-drive är ett elpaket som gör Guppy G2 elmanövrerad. E-drive finns som tillval för Guppy G2 i utförande 16" samt 20" drivhjulstorlek.

## Montering av e-drive

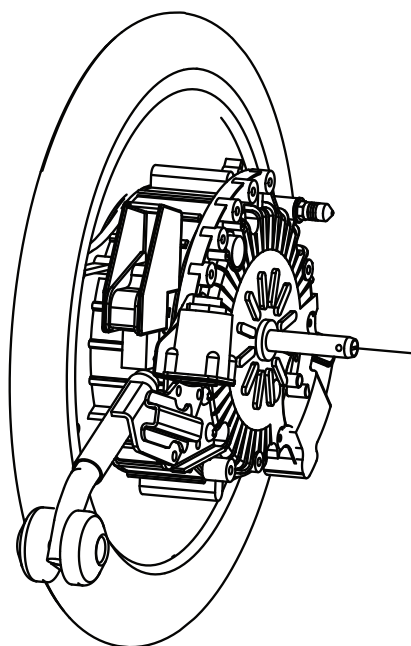
E-drive ersätter befintliga drivhjul och monteras enligt separat beskrivning, i avsedd hålbild på rullstolsramens sidostycke med distans, bricka, skruv, mutter och navhysla. Handkontrollen monteras med medföljande detaljer på körbågens körhandtag.



**OBS!** För mer utförlig information kring e-drive hänvisar vi till separat monteringsanvisning för E-drive på Guppy

## Att använda e-drive

E-drive gör Guppy G2 till en elmanövrerad vårdstyrd rullstol och manövreras med hjälp av en handkontroll.



# Länkhjul

## Montering av länkhjulshus på rullstolsram

För in sargsprinten (A) i avsett hål på undersidan av rullstolsramen i länkhjulskutsen enligt bild. Montera sedan länkhjulet med hjälp av skruv (B), bricka (C) och excentermutter (D) och dra åt.

## Montering av länkhjul på länkhjulsgaffel

Välj mellan fyra (4) olika länkhjulsplaceringar och montera sedan länkhjulet (F) med hjälp av medföljande hjulaxel (G), bricka (H) och låsmutter (I) i önskat infästningshål på länkhjulsgaffeln (K).

För upp länkhjulet (F) i länkhjulsgaffeln (K) enligt bildbeskrivning. Sätt en bricka på hjulaxeln (G) och stick sedan igenom den i önskat hål på länkhjulsgaffeln.

Möt sedan upp på motsatt sida med bricka (H) och låsmutter (I). Dra åt muttern. Avsluta sedan med att sätta dit mutterkåporna (J) över låsmuttern.

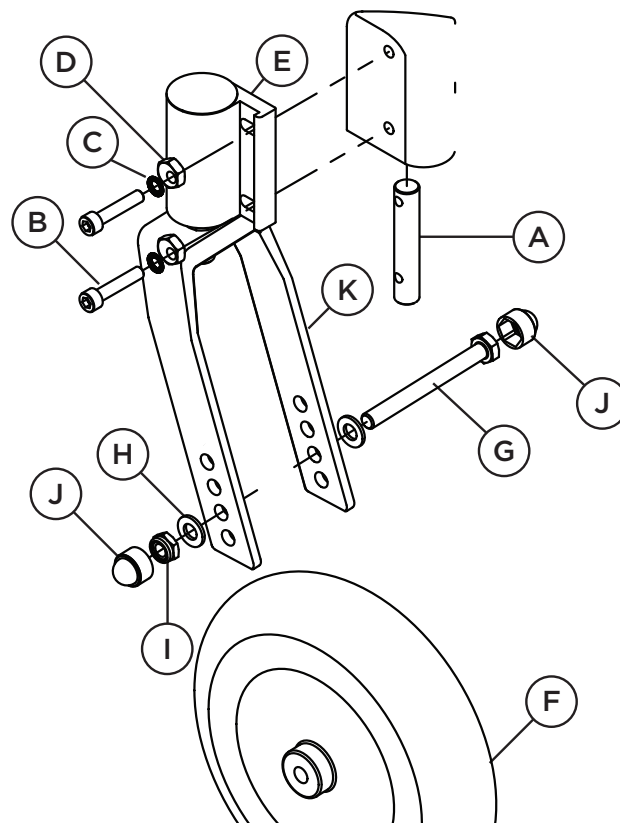
## Länkhjulsplaceringar

Länkhjulet kan placeras i fyra (4) olika höjdpositioner.

Detta gör att du kan justera länkhjulets höjd efter val av drivhjulstorlek.



**OBS!** Tänk på att dra åt skruvarna ordentligt efter justering av länkhjulsplacering.





### Injustering av länkhjulsgaffel

Om rullstolen inte rullar som den ska kan du behöva justera länkhjulsgaffeln (A). Detta kan uppstå om man justerat länkhjulsposition utan att justerat in länkhjulsgaffeln (A).

Det streckade området på bilden visar att länkhjulsinfästningsens (B) position ska vara 90° i förhållande till markytan.

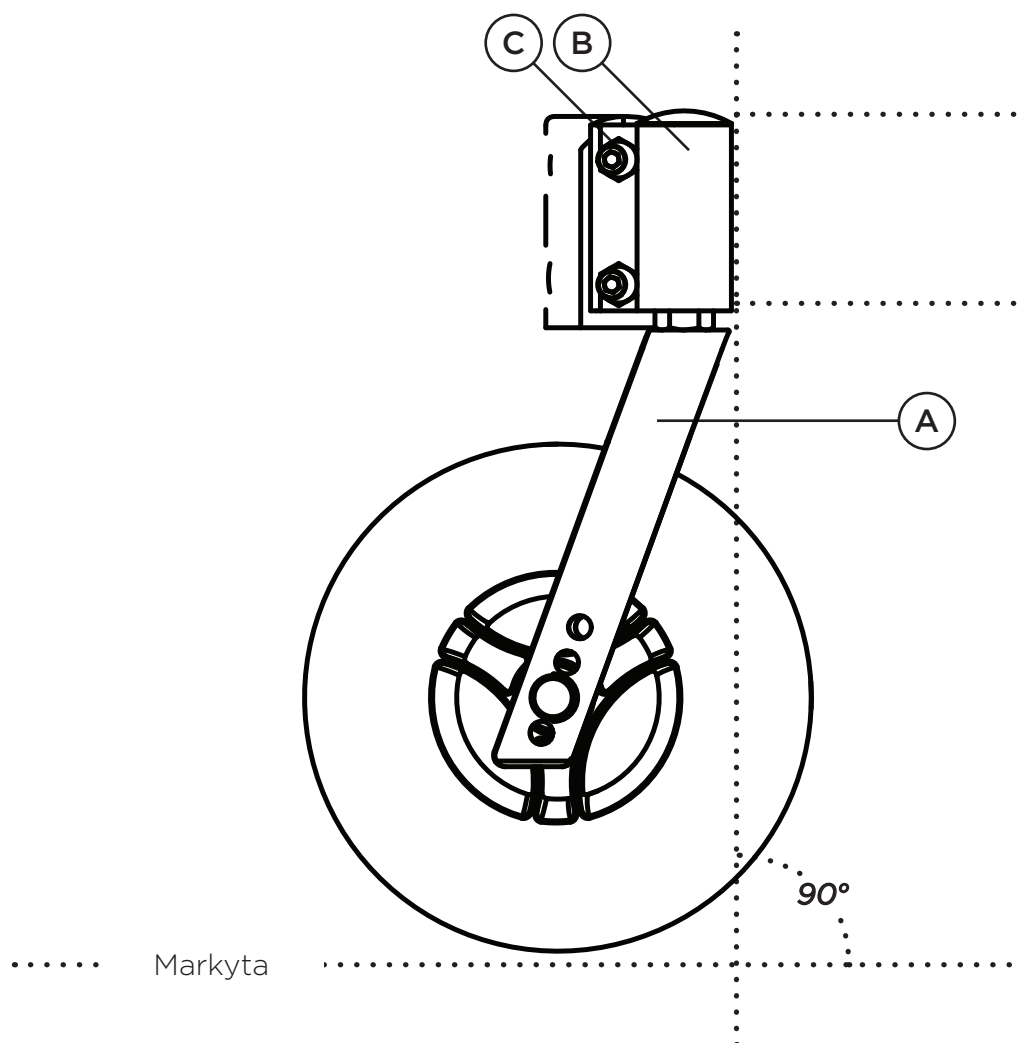
### Vinkeljustering av länkhjulsgaffel

För att vinkeljustera länkhjulsgaffeln lossar du och roterar de excentriska muttrarna (C) på länkhjulsinfästningen (B) tills korrekt vinkel erhålls.

Var noga med ett dra åt muttrarna när injustering av länkhjulsgaffeln är uppnådd.



**OBS!** Tänk på att dra åt muttrarna ordentligt efter injustering av länkhjulsgaffeln.



# Broms

## Användning av trumbroms

Underredet är utrustat med trumbroms som manövreras av vårdaren. Kontrollera alltid att bromsarna fungerar innan användning.

Tryck in bromshandtag (A) samtidigt som du för underredet framåt. Bakhjulet ska då bromsa och ej rulla. Bromshandtaget (A) ska ej gå att pressa ända in mot körhandtaget, utan det ska vara ett glapp på 5-10 mm mellanrum.

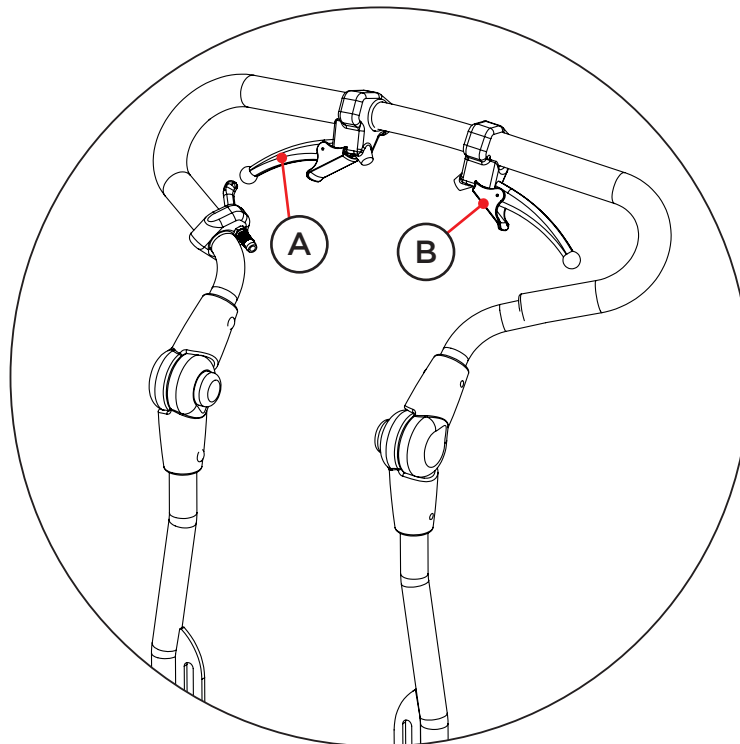
Upprepa sedan ovanstående procedur fast med vänster bromshandtag.

## Låsning av hjul

För att aktivera låsning av hjul trycker du in bromshandtaget (A) och skjuter fram den röda låsspaken (B) till önskat läge.

## Frigöring av hjul

För att frigöra låsning av hjul trycker du in bromshandtaget (A) och den röda låsspaken (B) släpps automatiskt. Släpp sedan bromshandtaget (A).



# Broms

## Montering av trumbroms

För att montera trumbromsen behöver du ta loss drivhjulet från rullstolen genom att trycka in knappen på quick-releaseaxeln och dra hjul och axel ut från trumbromsen.

Montera sedan trumbromsen på rullstolsramen genom att trä den stora distansen (A) över trumbromsens gänga och stick sedan in gängan genom avsett hål i den position du önskar. Fäst med den stora muttern (B) på insidan av ramens sidoplåt och dra åt något. Det är viktigt att du inte drar åt fullt ut.

Ta sedan skruven (C) och stick den genom det avlånga hålet för rotationsspärr i bromstrumman, in genom den lilla distansen (D) och genom hål i ramsidan.

Fäst med bricka (E) och mutter (F) på insidan av ramens sidoplåt. Dra åt båda muttrarna (B) och (F) så att bromstrumman sitter fast ordentligt.

Stick sedan tillbaka quick-releaseaxeln med hjulet och tryck in tills hjulet fäster. Testa genom att dra hjulet lätt utåt (utan att trycka på quick-releaseknappen).



**OBS!** Vid val av 16" drivhjul så gängas skruven (C) direkt i plåten.



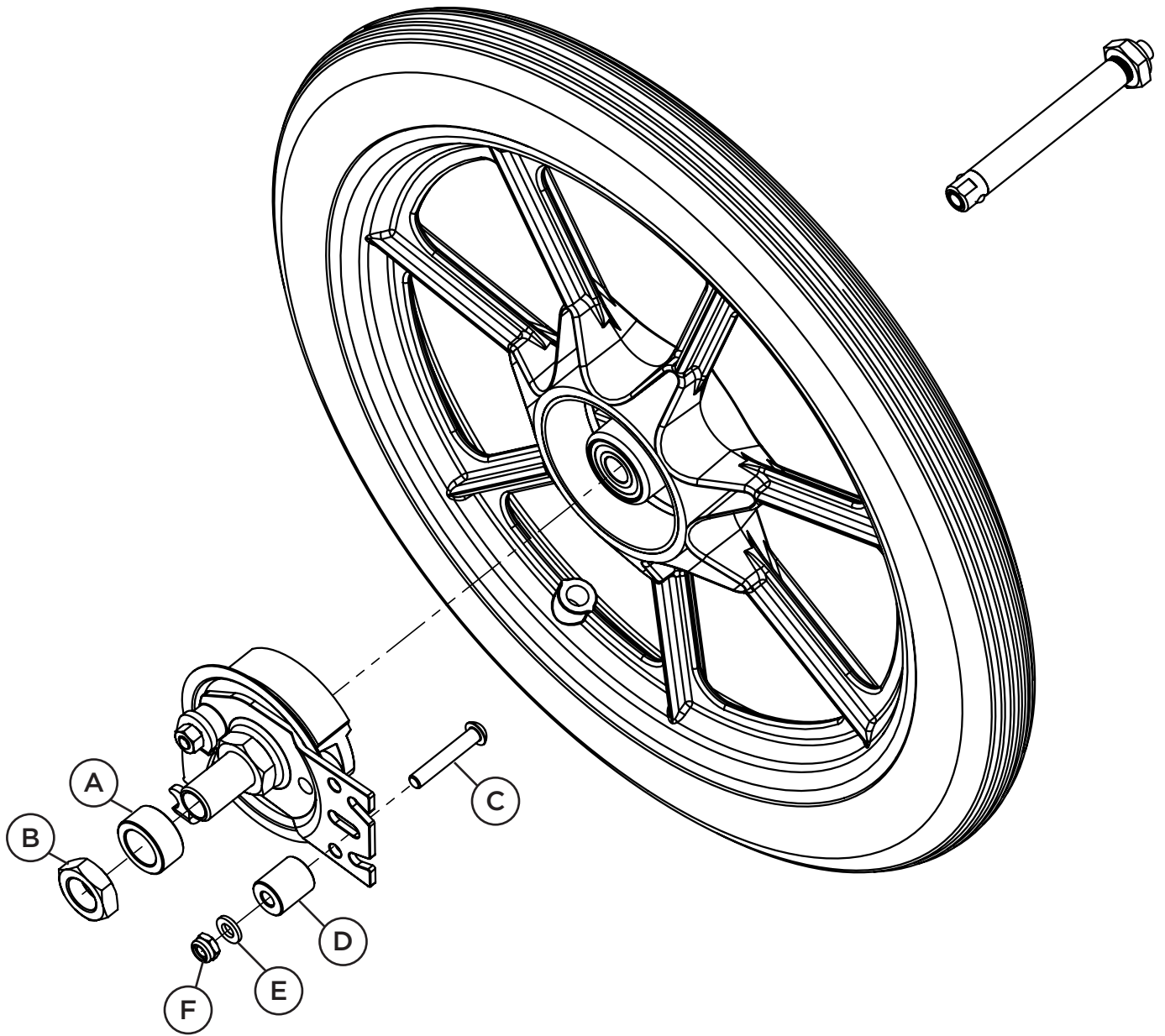
**OBS!** Mutter (B) (och skruv C vid val av 16") ska fästas med gänglåsning tex. Loctite 243 eller motsvarande.



**OBS!** För ytterligare information kring hur du använder quick-release, se sida 12.



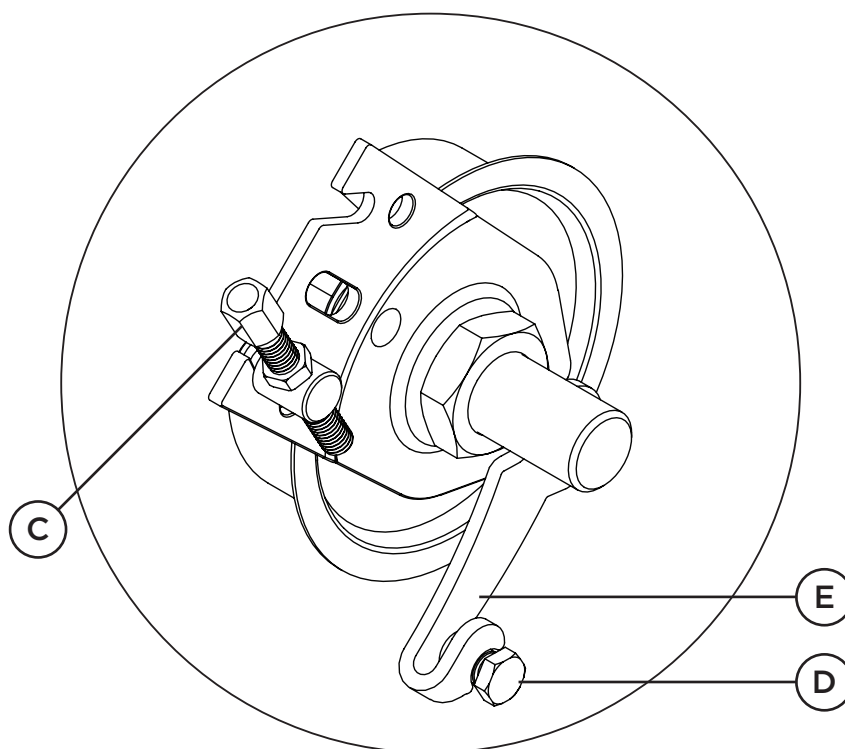
**OBS!** Monteringsprincipen av trumbroms är den samma oavsett hjulstorlek.



### Felsökning av trumbroms

Om bromsarna inte fungerar ska du först kontrollera att bromsvajern har korrekt spänning. Om vajern har en låg spänning, kan det räcka med att spänna den igen genom att skruva upp skruv (C). Om justering av skruv (C) inte räcker kan du prova nedanstående snabbguide för ompänning av bromsvajer.

- 1) Skruva in skruv (C) i bottenläge
- 2) Lossa mutter (D)
- 3) Pressa ihop bromsen genom att lyfta trumbromsarmen (E) och flytta mutter (D) något längre upp på vajern
- 4) Lås mutter (D) och finjustera sedan spänningen med skruv (C)



Detaljvy trumbroms

# Parkeringsbroms

## Montering av parkeringsbroms

Parkeringsbromsfästet monteras enligt bild i avsedd hålbild på rullstolsramens sidostycke med medföljande skruvar (A), brickor (B) och muttrar (C).

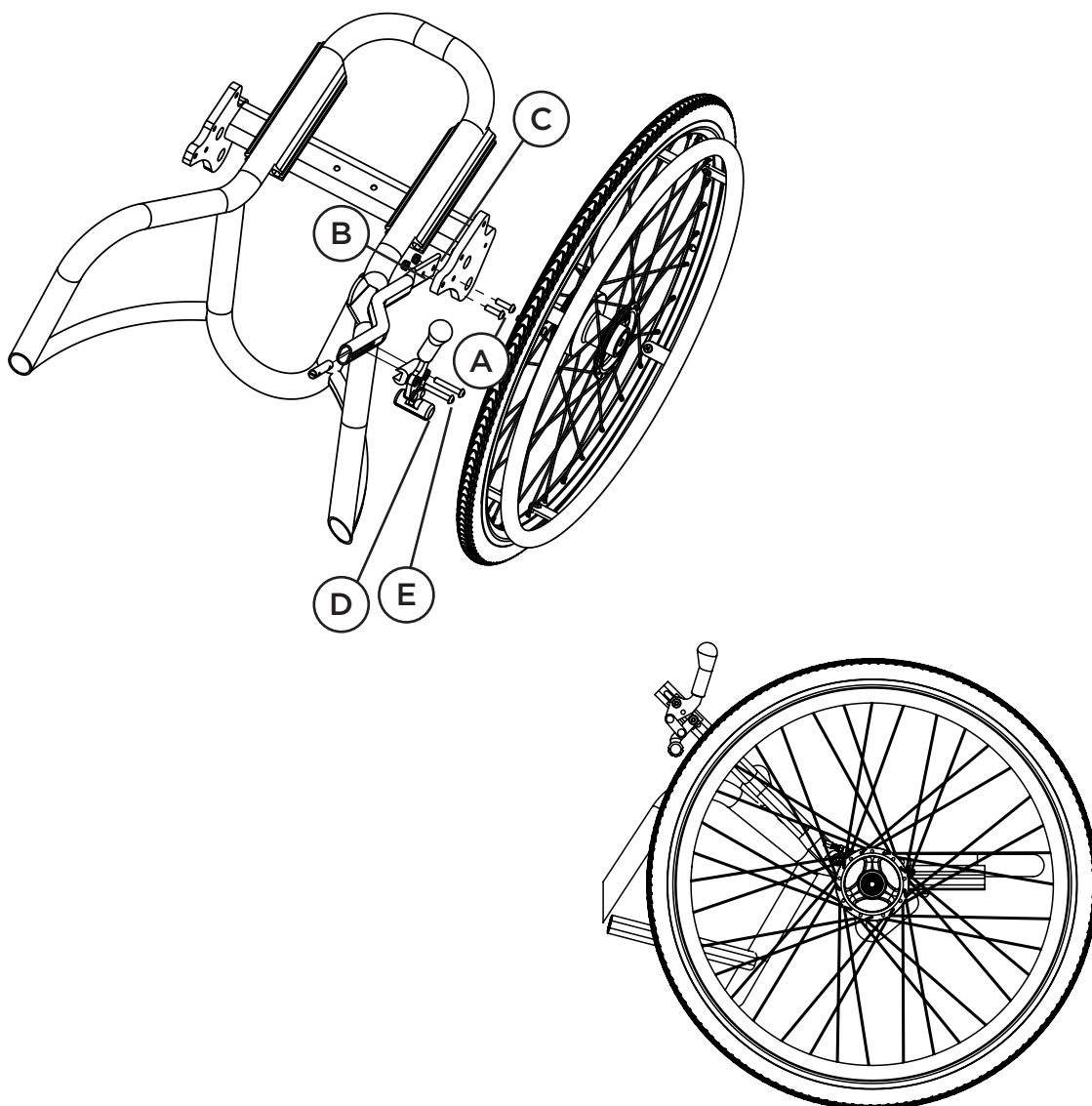
Justera in parkeringsbromsen (D) vid behov genom att lossa skruvarna (E) och flytta sedan parkeringsbromsen (D) framåt eller bakåt i spåret.

Dra sedan åt skruvarna (E) när önskad position är uppnådd.

## Att använda parkeringsbroms

Lås parkeringsbromsen (D) genom att trycka parkeringsbromsarmen framåt.

Dra parkeringsbromsarmen bakåt för att frigöra parkeringsbromsen.



# Fotstöd

## Montering av fotstöd

För att montera de båda fästena till fotstöden används medföljande skruvar (C). Fästena monteras enligt bild med fyra skruvar/fäste i framkant på sittdelsplattan. Observera att låsskruvarna (B) ska peka inåt/nedåt. Montera fotstödens fyrkantsrör (A) i fotstödsfästena under sittdelsplattans främre del. Lås fast fotstödet med låsskruvarna (B) på båda sidor.

## Säkerhetsstopp

Säkerhetsstopp (D) i form av en sargsprint finns monterad i botten av fotstödsprofilen. Säkerhetsstoppet kan även användas för att hitta tillbaka till en förinställd höjdposition.



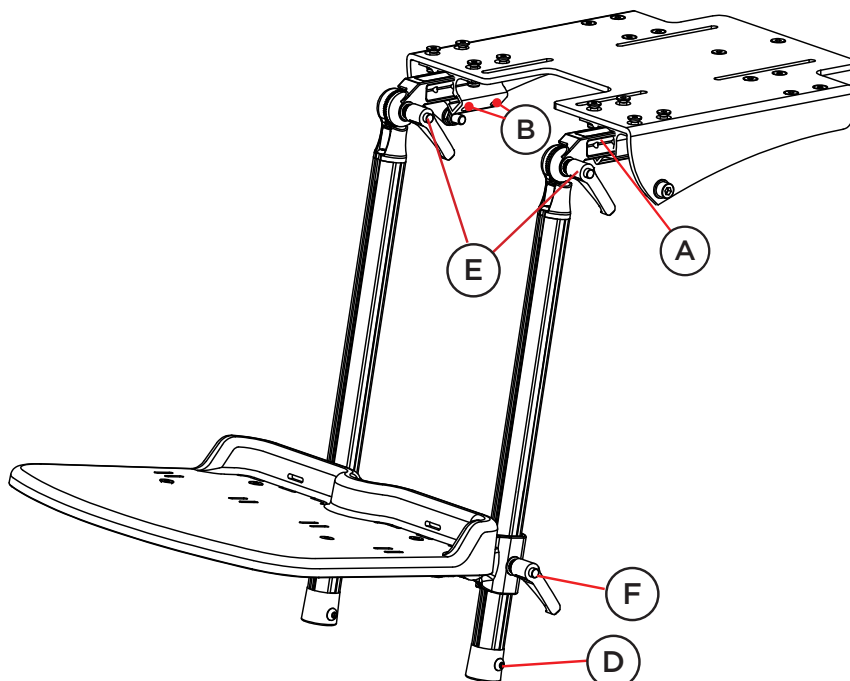
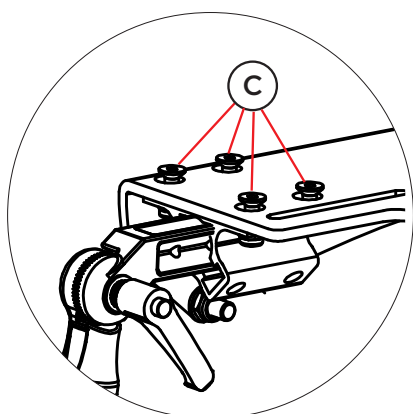
**OBS!** Montera ett extra säkerhetsstopp ovanför fotstödet i fotstödsprofilens spår för att enkelt hitta tillbaka till en alternativ höjdposition (exempelvis med eller utan skor).

## Justering av vinkel vid knäleden

När fotstödet är monterat i sittdelsplattan finns möjlighet att vinkeljustera fotstödet vid knäleden. Lossa vreden (E) något och justera till önskad vinkel. Dra sedan åt vreden.

## Justering av fotstödet höjd

När fotstödet är monterat i sittdelsplattan finns möjlighet att höjdjustera fotstödet vid fotleden. Lossa vreden (F) något och justera till önskad höjd. Dra sedan åt vreden.



# Vadstöd

## Montering av vadstöd

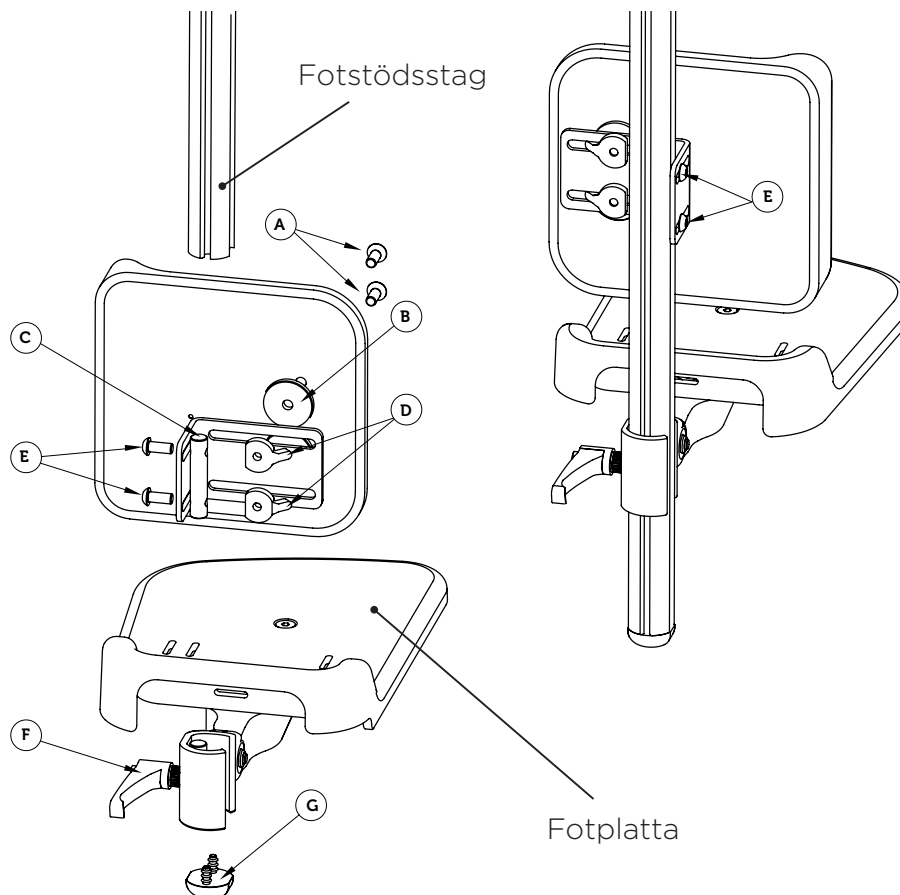
Innan montering av vadstöd kan utföras måste du först ta bort eventuella fotstöd. Börja med att ta bort ändavslutet (G) och lossa sedan på spakvredet (F) som håller fotstödet på plats på fotstödsstaget. Dra sedan fotstödsplattan och dess beslag nedåt. Montera vadstödet genom att skjuta i sargsprinten (C) i fotstödsstaget, justera till önskad höjd och dra åt skruvarna (E). Montera därefter tillbaka fotstödet och ändavslutet (G).

## Höjdjustering av vadstöd

För att höjdjustera vadstödet lossar du skruvarna (E) något för att sedan justera till önskad höjd. Dra sedan åt skruvarna (E).

## Breddjustering av vadstöd

För att breddjustera vadstödet lossar du skruvarna (A) något för att sedan justera till önskad bredd. Dra sedan åt skruvarna (A).





# Fotstödsbeslag

## Fast fotstödsbeslag (1)

För att höjjustera fotstödet lossar du spakvredet (A) något för att justera till önskad höjd. Dra sedan åt spakvredet.

## Fjädrande fotstödsadapter (2)

För att höjjustera fotstödet lossar du skruven (D) och eventuellt skruven (E) något för att sedan justera till önskad höjd. Dra åt skruven (D). Välj längd på fjäderväg genom att justera skruven (E) till önskad position och dra åt den.



**OBS!** Fjädringens motstånd kan justeras med en spårmejsel genom att skruva på skruven i fjäderpaketet (F).

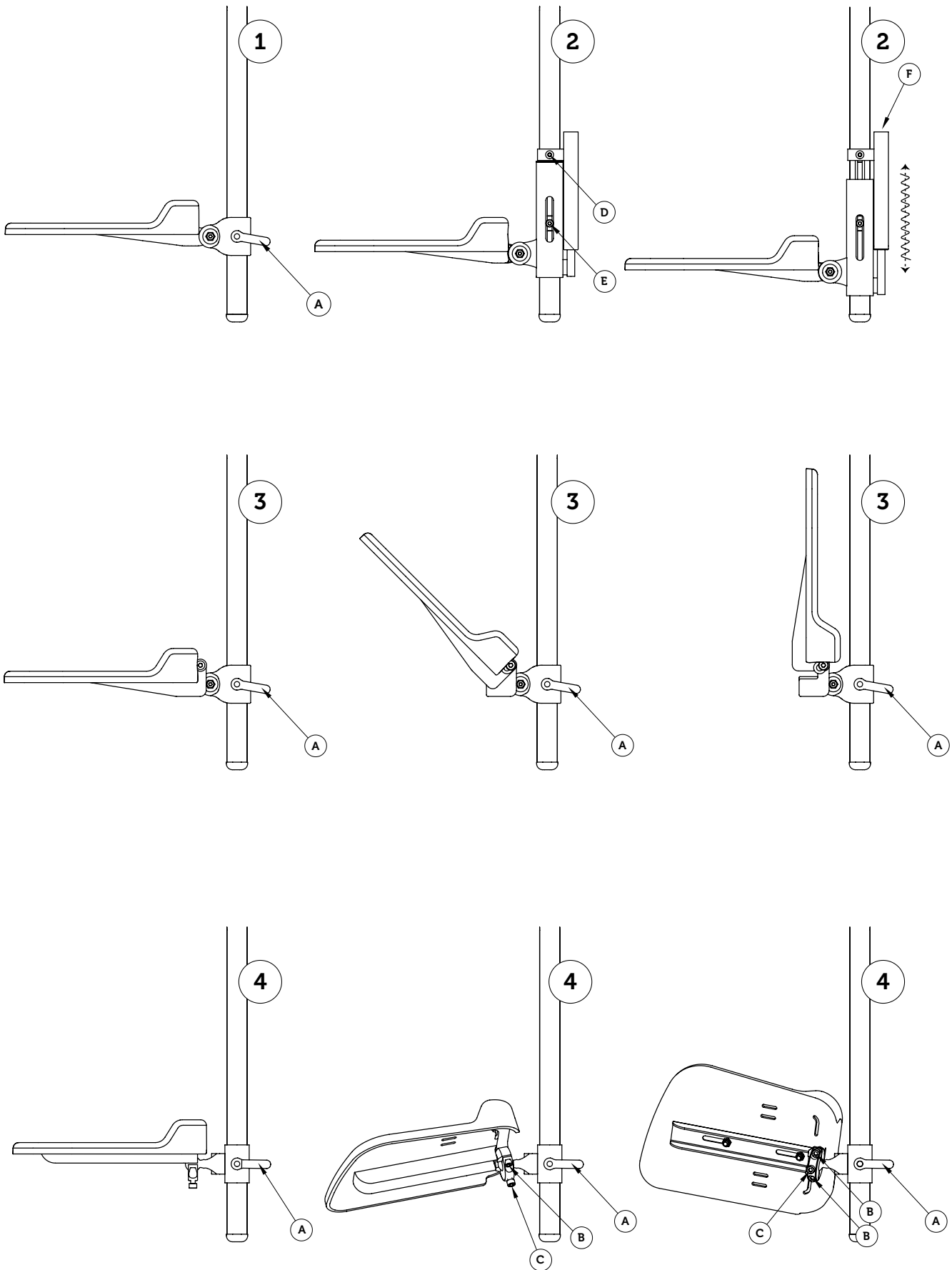
## Uppfällbart fotstödsbeslag (3)

För att höjjustera fotstödet lossar du spakvredet (A) något för att justera till önskad höjd. Dra sedan åt spakvredet. För att använda den uppfällbara funktionen, lyft fotstödsplattan i framkant.

## Kulleadapter (4)

För att höjjustera fotstödet lossar du spakvredet (A) något för att justera till önskad höjd. Dra sedan åt spakvredet.

För att använda kullefunktionen lossar du först skruvarna (B) och (C) och justerar till önskad position. Dra sedan åt skruvarna (B) och säkerhetslås positionen med skruven (C).

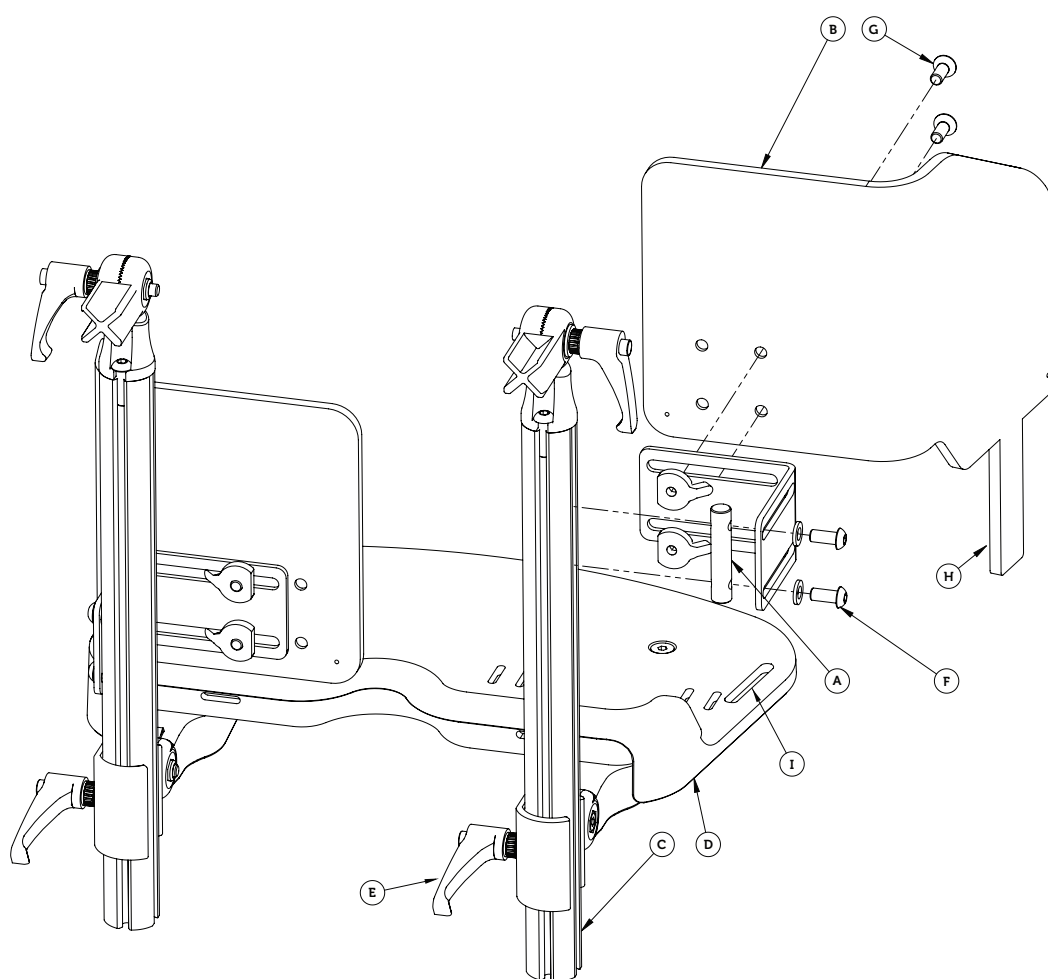


# Fotlåda

## Fotlåda dubbelstag

För att montera fotlådan börjar du med att skjuta in sargsprinten (A) på fotlådan (B) i fotstödsstaget (C). Ställ sedan in fotstödet (D) på önskad höjd och dra åt spakvredet (E).

Ställ in önskad höjd och bredd på fotlådan med hjälp av skruvarna (F) och (G). Plaststaget (H) på fotlådan ska föras igenom spåret (I) på fotstödsplattan. Avsluta med att montera medföljande polstring och kontrollera att alla skruvar är ordentligt åtdragna.



### Notera!

Plaststaget (H) kan efter injustering av önskad höjd kapas eller värmas in under fotstödsplattan enligt egna önskemål.

# Tippskydd

## Montering av tippskydd

Tippskyddet monteras på hjulaxeln enligt bild med medföljande skruvar (A), brickor (B), muttrar (C) och mutterkåpor (D).

Stick igenom skruv (A) i avsedda hål på tippskyddsfästet och genom rullstolsramen. Möt sedan upp på motsatt sida med bricka (B), mutter (C) och dra åt skruvarna.

Avsluta sedan med att sätta på mutterkåpor (D).

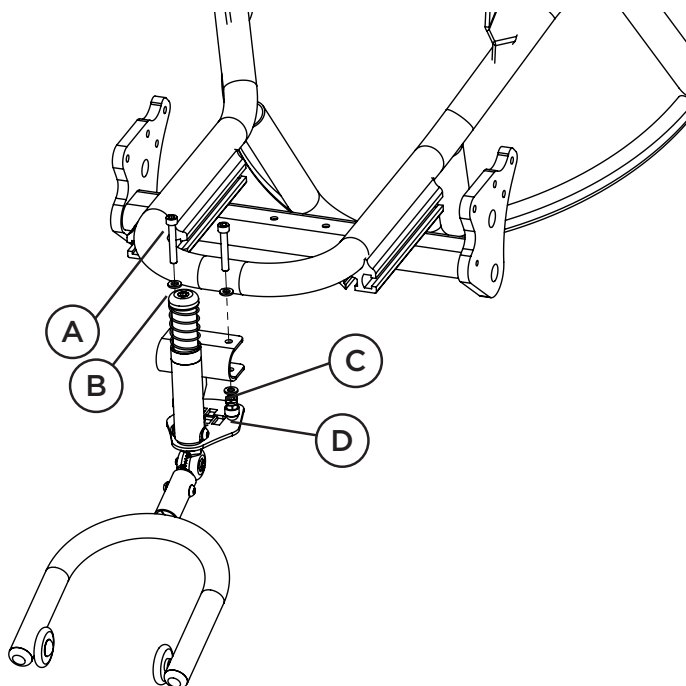


**OBS!** Guppy G2 bör alltid utrustas med tippskydd med tanke på dess många inställningsmöjligheter.

## Att använda tippskydd

Tippskydd används för säker och trygg användning av underredet och kan enkelt vikas undan för att inte vara i vägen när det inte används. Trampa försiktigt ned tippskyddet med foten och vrid det åt sidan. Försök att trampa så nära tippskyddsstaget som möjligt vid deaktivering av tippskyddet.

Se till att vrida tippskyddet ända tills du hör ett klick, vilket indikerar att tippskyddet hamnat på plats.



# Tramprör

## Montering av tramprör

Montera trampröret (A) på insidan av profilen vid bakre delen av rullstolsramen, genom att trä in muttrarna i spåret och lås dess placering med en av skruvarna (B) från utsidan.



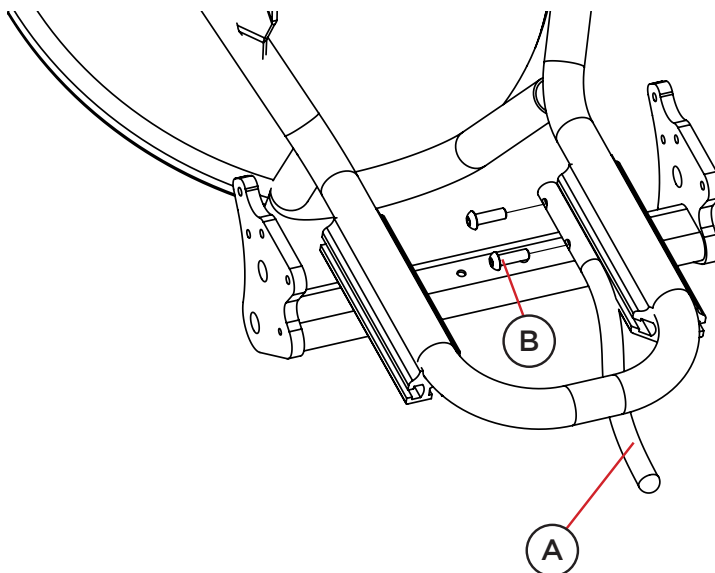
**OBS!** Trampröret sitter monterat på höger sida som standard.

## Att använda tramprör

Tramprör används för att underlätta uppresning av underredet, exempelvis vid trottoarkanter. Tryck med foten på trampröret samtidigt som du håller i körbågen, och dra lätt bakåt, för att frigöra utrymme under länkhjulen.



**OBS!** Vid användning av trampröret är det viktigt att du håller i körbåge eller körhandtag ordentligt.



# Färdriktningsspärr

## Montering av färdriktningsspärr

Montera färdriktningsspärren på länkhjulsinfästningen med hjälp av medföljande monteringsdetaljer.

Börja med att ta loss länkhjulsinfästningen (A) från rullstolsramens länkhjulskuts (B) genom att skruva ur skruvarna (C). Lyft sedan bort ändavslutet (D) från länkhjulsinfästningens (A) topp och skruva ur centerbulten (E).

Montera sedan färdriktningsspärrens beslagen (F) mellan länkhjulsinfästningen (A) och rullstolsramens länkhjulskuts (B) och mellan länkhjulsinfästning (A) och länkhjulsgaffeln (G) med monteringsdetaljer enligt bildbeskrivning.

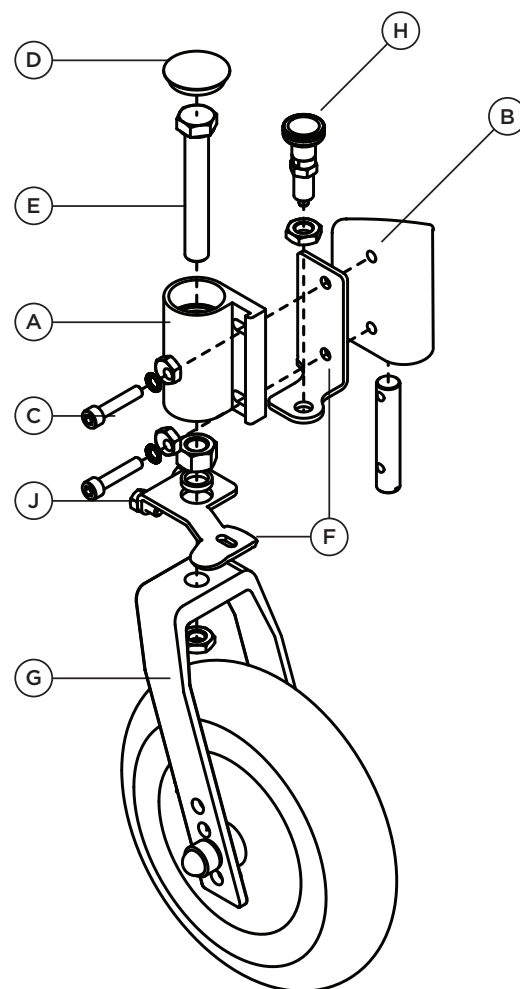
När montering av färdriktningsspärren är slutförd monterar du tillbaka länkhjulet på rullstolsramen igen. Finjustera sedan länkhjulets färdriktning genom att justera något på skruv (J).

## Aktivering av färdriktningsspärr

För att aktivera färdriktningsspärren drar du låsbulten (H) rakt upp och vrider den sedan 90° och släpper ner spärren i hålet på den rörliga delen. Säkerställ att färdriktningen är låst.

## Frigöring av färdriktningsspärr

För att frigöra färdriktningsspärren drar du låsbulten (H) rakt så att spärren (I) dras upp ur hålet på den rörliga delen. Vrid sedan spärren 90° och släpp ner den försiktigt.



**OBS!** Färdriktningsspärr passar enbart vid val av 7" länkhjul.

# Stänkskärm

## Montering av stänkskärm

Stänkskärmen monteras med hjälp av medföljande skruvar (A), distanser (B), och muttrar (C).

För att montera stänkskärmen behöver du först lossa drivhjulet från dess drivhjulssaxel med hjälp av quick-release funktionen och lägga det åt sidan så länge. Lossa skruven som håller rotationsspärren på trumbromsen och ta bort distansen.

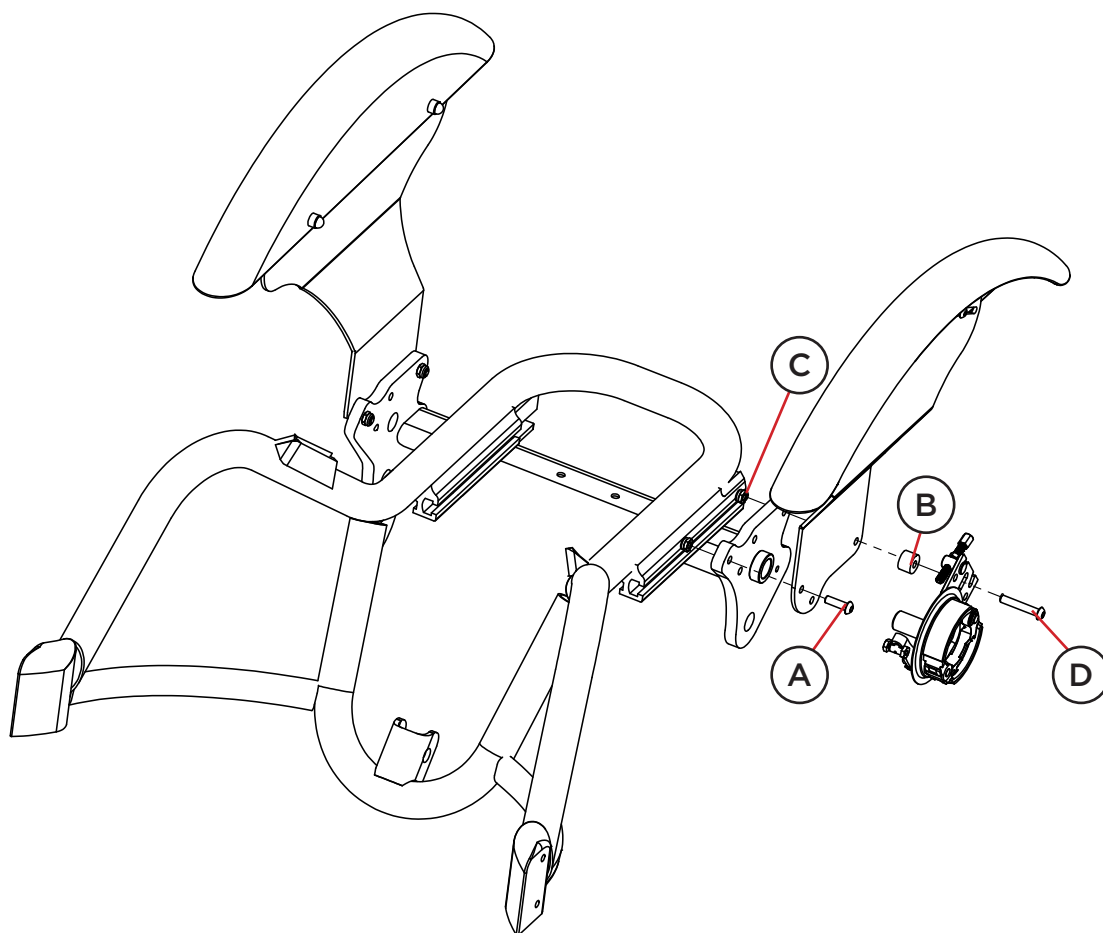
Montera stänkskärmen med medföljande skruv. Distansen vid trumbromsen byts ut till en kortare för att ge plats åt stänkskärmsplåten.

## Justering av stänkskärm

Stänkskärmen kan justeras i höjded genom att lossa skruvarna (D). Justera till önskad höjd och dra åt skruvarna (D) när önskad höjdposition är uppnådd.



**OBS!** Du behöver inte skruva ur skruvarna (D) helt, det räcker med att lossa dem.

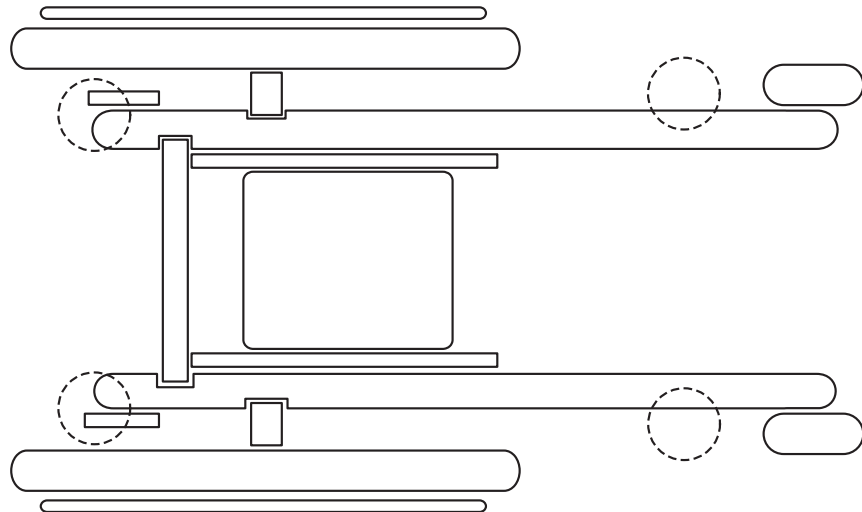


# Transport i bil

## Anvisningar för transport i bil

Infästning ska ske med spännband, godkända enligt ISO 10542, i avsedda transportfästen enligt markeringar på bildbeskrivning.

Guppy G2  
ovanifrån med  
drivhjulen  
till vänster



**OBS!** Det är viktigt att endast sträcka banden, och inte spänna dem för hårt. För hård spänning av banden kan orsaka att underredet blir skevt.

## Krocktestad och godkänd

Guppy G2 är krocktestad och godkänd enligt ISO 7176-19 för 75 kg.



**OBS!** Krockgodkännande gäller belastningsvikt upp till 75 kg.



# Transportfästen

## Montering av främre transportfästen

Montera fästet runt rörriamen. För gängad bygel (A) genom fästet och spärrplåt (B). Observera att distansen (C) ska monteras i fästet. Spänn fast fästet med bricka (D) och mutter (E), samt dölj mutter med kåpa (F).

## Montering av bakre transportfästen

Det bakre transportfästet monteras på utsidan av profilen vid bakre delen av ramen med hjälp av medföljande skruvar (G), brickor (H) och muttrar (I) enligt bildbeskrivning.

## Att använda transportfästen

Se avsnittet "Transport i bil" för ytterligare information och rekommendationer av hur du på ett säkert sätt använder transportfästen.



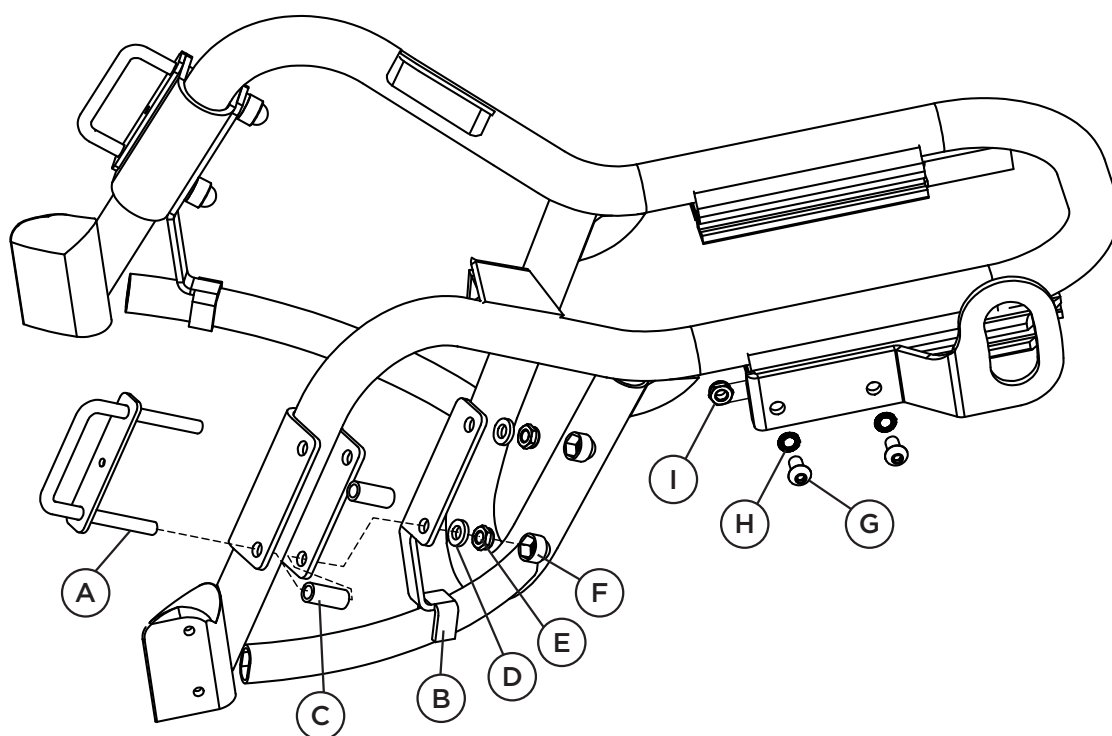
**OBS!** Körbågen ska alltid ligga an mot sittsystemets rygg vid transport i fordon.

## Krocktestad och godkänd

Guppy G2 är krocktestad och godkänd enligt ISO 7176-19 för 75 kg i bil.



**OBS!** Krockgodkännande gäller belastningsvikt upp till 75 kg.



# Underhåll och skötselanvisningar

## Serviceintervall

För att hjälpmedlet ska fungera tryggt och säkert bör regelbunden service och kontroll utföras. Behovet av service skiftar och måste bedömas från fall till fall, helt beroende på användning och slitage. Kontrollera alla rörliga delar och fästdetaljer med avseende på slitage. Arbetet ska alltid utföras yrkesmässigt och av kvalificerad personal. Om du känner dig osäker är du alltid välkommen att kontakta Anatomic SITT AB.

## Rengöring och tvätt

Plast- och metalldelar kan torkas av med en fuktig trasa, alternativt tvättas med antibakteriell vätska eller liknande. Tänk grönt, tänk på miljön! Använd gärna biologiskt nedbrytbart tvättmedel.

**Kontrollera hjälpmedlets skick regelbundet och utför underhåll vid behov.**

## Gaskolv

Gaskolven bör användas regelbundet för att bibehålla sin funktion. Då produkten inte används måste gaskolven aktiveras minst en gång var 6:e månad. Dessutom bör de lagras på så sätt att kolvstången är riktad nedåt. Annars kan gaskolvens tätning gå sönder och gaskolven sluta fungera.



**OBS!** Gaskolven måste aktiveras regelbundet

### **Kombinationer**

Zitzi Guppy G2 och dess tillbehör är en CE-märkt produkt som kan kombineras med samtliga tillbehör som beskrivs i denna bruksanvisning. Zitzi Guppy G2 passar bl.a. ihop med sittsystem som Zitzi Delfi Pro och Anatomic Sits. För övriga kombinationer vänligen kontakta Anatomic SITT AB.

### **Reservdelar**

För att Zitzi Guppy G2 ska behålla sin CE-märkning får hjälpmedlet endast föras med reservdelar levererade av Anatomic SITT AB.

### **Märkning**

Guppy G2 med dess tillbehör är en CE-märkt produkt. Ett unikt serienummer är placerat på en etikett som sitter på rörramen. Detta serienummer ska anges vid all korrespondens gällande produkten.

### **Återvinning**

En förbrukad del eller produkt demonteras och skrotas. Delarna ska sedan separeras efter materialtyp, metall, plast och brännbart (textilier). Gaskolv sorteras som farligt avfall.

# Rekonditionering

## Inledning

För att hjälpmedlet ska fungera tryggt och säkert bör regelbunden service och kontroll utföras. Behovet av service skiftar och måste bedömas från fall till fall, helt beroende på användning och slitage. Kontrollera alla rörliga delar och fästdetaljer med avseende på slitage. Rekonditionering av hjälpmedlet får endast ske med originaldelar från Anatomic SITT AB.

Arbetet ska alltid utföras yrkesmässigt och av kvalificerad personal. Om du känner dig osäker är du alltid välkommen att kontakta Anatomic SITT AB.

Behovet av rekonditionering varierar och måste bedömas utifrån fall till fall. Samtliga punkter bör utföras minst en gång per år eller vid behov och funktionskontrollen bör utföras inför varje gång underredet ska användas.

## Rengöring

Lackerade ytor, drivhjul, länkhjul och handtag rengörs med rengöringsmedel utan lösningsmedel. Använd absolut inte lacknafta, bensin eller andra lösningsmedel.

## Efterbehandling

Efter tvätt ska alla leder, trånga utrymmen och dräneringshål blåsas torra och spraysmörjas med tunnflytande olja.

## Märkning

Kontrollera att CE-märkningen finns kvar och att den går att tyda. På Guppy G2 sitter denna märkning på rörramen.

## Hjul

Kontrollera att både länkhjul och drivhjul inte är slitna och att de snurrar lätt utan missljud. Se sidorna 12-16 i denna bruksanvisning för ytterligare information kring drivhjul- och länkhjulsjustering.

## Lack

Kontrollera skador i lacken genom att syna av underredet. För att förhindra korrosionsskador och bättra på repor. Bättringsfärg kan beställas från Anatomic SITT AB.

### Stabilitet

Kontrollera att alla hjul står stadigt på underlaget och att inte finns någon skevhet i chassit. Se sidorna 12-16 i denna bruksanvisning för ytterligare information kring drivhjul- och länkhjulsjustering.

### Rörstomme och detaljer

Svets och skruvförband kontrolleras. Grindbussningar och gångjärn ska fungera utan missljud. Smörj vid behov. Kontrollera även vred, skruvar och övriga monteringsdetaljer. Byt dessa vid behov.

### Framgafflar

Kontrollera att infästningar och lager inte glappar och att de snurrar lätt. Smörj framgafflar vid behov.

### Greppskydd

Kontrollera att polstring/grepp skydd på handtagens sitter fast ordentligt och att de är hela samt att körbåge/körhandtag går att justera i höjdded. Kontrollera även skicket på vred och skruv.

### Bromsar

Kontrollera att vårdarbroms och eventuell parkeringsbroms fungerar korrekt. Ytterligare information kring bromsar, se sidorna 17-21 i denna bruksanvisning.

### Ihopfällningsmekanism och tilt

Kontrollera att man enkelt kan fälla körbåge och att man enkelt kan tilta sättenheten. Se sida 7 för ytterligare information kring tilt.

### Funktionskontroll

Funktionskontroll innebär att du går igenom hjul, stabilitet, bromsar och körbåge och körhandtag.



**OBS!** Kontrollera alltid vid rekonditionering att hjälpmedlet inte är specialanpassat, innan det skickas till ny brukare.



**OBS!** Vid varje rekondtillfälle bör det säkerställas att produktens funktioner är tillförlitliga och att den är säker att användas. Om det finns brister som inte kan åtgärdas genom rekonditering, ska produkten tas ur bruk och återvinnas.

# Anpassning och specialanpassning

## Rekommendationer

Varje gång Zitzi Guppy G2 ändras på något sätt måste bedömning göras om det är en anpassning eller en specialanpassning.

En anpassning är en ändring som görs inom ramarna för produktens CE-märke. Allt annat är specialanpassning. Anpassningar får endast göras av den som bedöms kvalificerad för uppgiften och ska alltid utföras på ett yrkesmässigt sätt. Att produkten är CE-märkt innebär att den uppfyller alla relevanta europeiska säkerhetskrav.

## Tillåtna anpassningar

Notera att en riskbedömning alltid bör göras, såväl vid anpassning som vid specialanpassning, av ett hjälpmedel. Produkten får aldrig bli farlig för brukaren att använda efter anpassning.

## Kapa fotstödsprofiler

Fotstödsprofilens längd får kortas ned för att bättre passa brukaren.

## Hål i sittplatta

Hål i sittplattan får läggas till för montering. Dock ska följande kriterier följas:

- Inte fler än 4 hål
- Hål ej större än 6,5mm
- Hål får ej vara mindre än 15mm från befintliga hål och spår
- Hål får ej vara mindre än 15mm från kant på platta

## Risikanalyt

Notera att en riskbedömning alltid skall göras, såväl vid anpassning som vid specialanpassning av ett hjälpmedel. Produkten får aldrig bli farlig för brukaren att använda efter anpassning.

## Märkning

Produkten bör förses med upplysning att den är anpassad till en specifik brukare, så att den inte kan misstas för en produkt i standardutförande.



**OBS!** CE-märkningen upphör att gälla vid specialanpassad produkt

# Försäljningsvillkor

## Garanti

Garanti gäller ett (1) år mot fabrikationsfel fr.o.m. leveransdatum. Garanti utgår inte för yttre påverkan eller onormal hantering. För garantibehandling krävs felaktig vara i retur. Bifoga alltid följesedel.

## Reklamation

Beskriv felet samt orsak så ingående som möjligt. Åberopa garantireparation eller eventuellt garantiutbyte. Bifoga en kopia på fakturan och ange att produkten skall tillbaka till dig efter reparation. Ange leveransadress, kontaktperson samt telefonnummer. Blankett för reklamation finns att hämta på vår hemsida.

Förpacka produkten väl för att skydda den mot eventuella stötar vid transport. Glöm inte att anteckna sändningsnummer eller liknande på dina dokument. Detta är för att du ska kunna spåra sändningen om något skulle hända under transporten.

## Returer

Felbeställda eller fellevererade varor skall returneras inom 20 dagar från leveransdatum. Bifoga alltid en kopia på både följesedel och faktura. Ange orsak till retur av dina varor. Returblankett finns på vår hemsida.

Förpacka produkten väl för att skydda den mot eventuella stötar vid transport. Glöm inte att anteckna sändningsnummer eller liknande på dina dokument. Detta är för att du ska kunna spåra sändningen om något skulle hända under transporten.

### Vid retur senare än 20 dagar från leveransdatum

Görs ett returavdrag på 80 % av fakturavärde

### Vid retur senare än 60 dagar från leveransdatum

Görs ett returavdrag på 60 % av fakturavärde

### Vid retur senare än 150 dagar från leveransdatum

Görs ett returavdrag på 40 % av fakturavärde

### Senare än 360 dagar från leveransdatum

Varorna återtages ej

 **Specialanpassade produkter återtages ej**

SE

# Tekniska data

## Guppy G2

Produktdata	
Belastningsvikt (brukare + sits)	max 75 kg
Sitthöjd (beroende på hjulstorlek)	46/48/50 cm
Vikt (beroende på drivhjul & tillbehör)	15 kg
Tilt	0° - 31° alt. -6° - 29°

### Med 16" hjul (7" länkhjul)

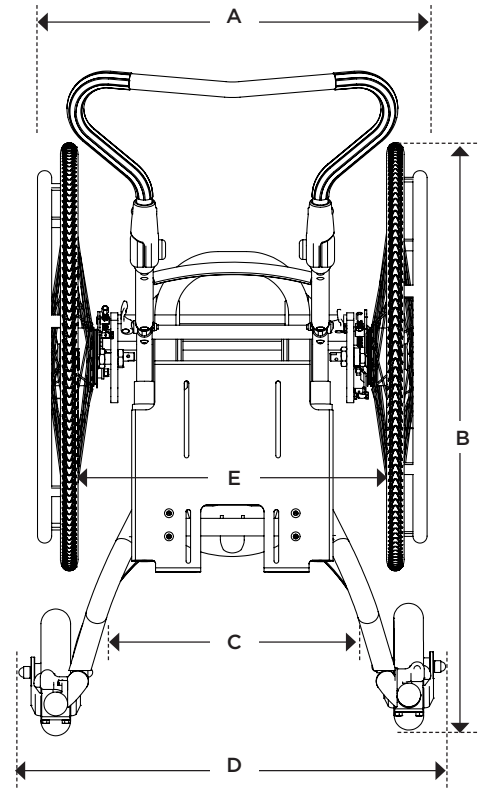
Storlek	A	B	C	D	E
1	51 cm 54 cm*	68-79 cm	41 cm	57 cm	41 cm
2	56 cm 59 cm*	68-79 cm	41 cm	57 cm	46 cm

\* mått med cambervinkel

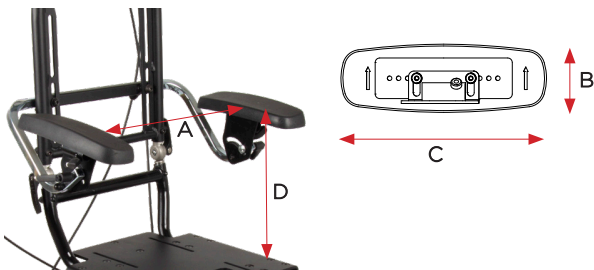
### Med 20"/22"/24" hjul (7" länkhjul)

Storlek	A	B	C	D	E	E med stänkskärm
1	57 cm 63 cm*	78-89 cm	41 cm	57 cm	43.5 cm	39.5 cm
2	62 cm 68 cm*	78-89 cm	41 cm	57 cm	48.5 cm	44.5 cm

\* mått med cambervinkel

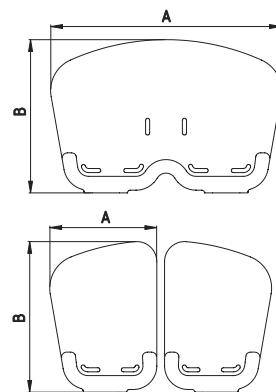


#### ARMSTÖD FRÅN RYGG



Mått	A	B	C	D
stl.1	280 - 440 mm	75 mm	230 mm	18 - 38 cm
stl.2	280 - 440 mm	75 mm	330 mm	18 - 38 cm

#### FOTSTÖD



	A x B
Helt stl. 2	345 x 225 mm
Helt stl. 3	380 x 260 mm
Helt stl. 4	380 x 310 mm
Helt stl. 5	430 x 310 mm

	A x B
Delat stl. 2	160 x 220 mm
Delat stl. 3	180 x 255 mm
Delat stl. 4	175 x 305 mm

Storlek	1	2	3	4	5	6
Fotstödsstag profilängd (cm)	25	30	35	35	40	40



**SE**

**Anatomic SITT AB (tillverkare)**

Box 6137, SE-600 06 Norrköping, Sweden

Tel +46 11 16 18 00

Fax +46 11 16 20 05

**Besöksadress**

Terminalgatan 1, SE-603 61 Norrköping, Sweden

**DK**

**Anatomic SITT A/S**

Viengevej 4, 8240 Risskov, Denmark

Tel +45 86 17 01 74

Fax +45 86 17 01 75

**FI**

**Rehaco OY**

Haaransuontie 6 A7, 90240 Oulu, Finland

Tel: +35 840 775 22 88

**NL**

**Anatomic SITT Nederland BV**

Postbus 6027 / 4000 HA Tiel, Netherlands

Tel +31 344 63 45 40

Fax +31 344 62 33 61

*World wide*

[anatomicsitt.com](http://anatomicsitt.com)

[info@anatomicsitt.com](mailto:info@anatomicsitt.com)

[facebook.com/anatomicsitt](https://facebook.com/anatomicsitt)

[youtube.com/anatomicsitt](https://youtube.com/anatomicsitt)

CE

 **Anatomic**  
**-SITT™**

## Produsent

Anatomic Sitt AB  
Terminalgatan 1  
603 61 Norrköping  
Sverige  
Tlf: +46 011-16 18 00  
E-post: [info@anatomicsitt.com](mailto:info@anatomicsitt.com)  
Nettside: [www.anatomicsitt.com](http://www.anatomicsitt.com)


## Videreforsandler

Bardum AS  
Håndverksveien 8, 1405 Langhus  
Norge  
Tlf: +47 64 91 80 60  
E-post: [Post@bardum.no](mailto:Post@bardum.no)  
Nettside: [www.bardum.no](http://www.bardum.no)

The logo for Bardum, featuring the word "Bardum" in a dark blue, serif font. The letter "y" is stylized with a curved underline that extends to the right.

[bardum.no](http://bardum.no) • [post@bardum.no](mailto:post@bardum.no) • tlf. 64 91 80 60

Håndverksveien 8, 1405 Langhus

A decorative graphic element in the bottom right corner, consisting of a light blue curved shape that resembles a page corner or a stylized wave.